

เปิดแนวคิดพุทธเศรษฐศาสตร์ เศรษฐกิจพอเพียงและซีเอสอาร์
กับ ศ.ดร อภิชัย พันธเสน

พลังงานทางเลือก...ทางรอดของประเทศ

คอร์ริปชัน : ทางลัด ของภาคเอกชน

ถอดรหัสความยั่งยืน SMEs
ด้วย ซีเอสอาร์



SVN Asia (Thailand)





SVN Asia (Thailand)

เครือข่ายนักธุรกิจ นักวิชาการ และบุคคล ก่อตั้งขึ้นในประเทศไทยเมื่อปี พ.ศ. 2540 มีการขับเคลื่อนอย่างจริงจังตลอด 12 ปีที่ผ่านมา SVN ตระหนักถึงความสำคัญในการส่งเสริมการดำเนินธุรกิจด้วยจิตวิญญาณแห่งความรับผิดชอบต่อสังคม (Corporate Social Responsibility) โดยประสานความร่วมมือระหว่างองค์กรภาคเอกชน ภาครัฐ และองค์กรสาธารณประโยชน์ บนความสมดุลของหลักพื้นฐาน 3P คือ People, Planet, Profit กิจกรรมหลักของ SVN ประกอบด้วย SVN Talk, SVN College, SVN Visit, SVN Award, Annual Conference และการผลิตวารสาร CSR Journal

SVN มุ่งมั่นนำสมาชิกก้าวไป เพื่อสานพลังเครือข่ายนักธุรกิจเพื่อสังคม และสิ่งแวดล้อม ทั้งภายในประเทศและนานาชาติ สู่เป้าหมายในการดำเนินธุรกิจควบคู่ไปกับการดูแลสังคมและสิ่งแวดล้อม เพื่อความสมดุล ยั่งยืน เพื่อให้อนุชนรุ่นหลังมีคุณภาพชีวิตและสิ่งแวดล้อมที่ดี

<p>Honorary Advisor</p>  <p>ฯพณฯ อานันท์ ปันยารชุน H.E. Anand Panyarachun Former Prime Minister</p>	<p>Our Contributor</p> 
---	--

คณะกรรมการเครือข่ายเอสวีเอ็น เอเชีย (ประเทศไทย) 2553

ที่ปรึกษา

คุณอานันท์ ปันยารชุน / ศาสตราจารย์ นายแพทย์ประเวศ วะสี /
อาจารย์สุลักษณ์ ศิวรักษ์ / คุณไพฑูริย์ วัฒนศิริธรรม / คุณโสภณ สุภาพงษ์ /
คุณปริดา เตียสุวรรณ

ประธานกรรมการ

คุณสุทธิชัย เอี่ยมเจริญยิ่ง

รองประธานกรรมการ

คุณวีระเดช สมบูรณ์เวชชการ / คุณจงเกียรติ อนันต์อัมพร

เลขาธิการ

คุณสมลักษณ์ หุตานุวัตร

เหรัญญิก

คุณประวิทย์ เอี่ยมแสนสุข

กรรมการ

คุณดารณี เรียงศรีวิไล / ม.ล.กรกสิวัฒน์ เกษมศรี / คุณวิเชียร เฉษฐากานต์ / คุณอภิชาติ
การุณกรสกุล / คุณวัลลภ พิชญ์พงศา / คุณโสภณ เหล่าสุวรรณ / คุณวิสันต์ กรัณฑ์รัตน /
คุณศศมน ศุภุทดมงคล / คุณสุรียน เภกะสุด / คุณปัญญา ฉัททันต์วิเศษ / คุณสันติ คุณ-
พิสิฐวงศ์ / คุณเลิศ ตันติสุกฤต / คุณบุญเลิศ คณาธนสาร / คุณรวีวรรณ ไชรินอุชิ /
คุณกานดา วัฒนายิ่งสมสุข / คุณขุนกลาง ชุขันธ์นิน



ผมเชื่อว่าความรับผิดชอบต่อองค์กรจะยั่งยืน ก็ต่อเมื่อสังคมและผู้บริโภคเข้มแข็ง สังคมจะเข้มแข็งได้ผู้คนในสังคมต้องมีความรับผิดชอบต่อคนอื่นเหมือนกัน การปลูกฝังค่านิยมที่ถูกต้องเป็นภาระของทุกคน โดยเฉพาะผู้บริหารประเทศจะต้องให้ความสนใจใส่ใจที่จะสร้างกลไกการศึกษาวัฒนธรรมตั้งแต่เด็กเล็ก ทั้งที่โรงเรียนและสังคมรอบตัว

ผมได้พบกับชาวออสเตรเลียในโรงแรมแห่งหนึ่งในต่างประเทศ เขาเล่าว่าเขาเพิ่งกลับมาจากภูเก็ต เมืองไทยสวยมากเสียแต่ว่ามีผู้หญิงไทยในภูเก็ตคอยแต่จะเสนอบริการทางเพศเขาอยู่เสมอๆ ในขณะที่เขาท่องเที่ยวในภูเก็ต เขามองว่านี่คือจุดเสื่อมของศีลธรรมในประเทศอย่างยิ่ง ตลอด 30 ปี ที่ผมทำธุรกิจแล้วพบกับคนต่างชาติที่ต้องมาถูกระงับในประเทศไทย ผมต้องคอยตอบคำถามเรื่องการบริการทางเพศในประเทศไทยว่า ทำไมจึงพบปะได้มากมายในทุกๆ แห่ง

จากคำตอบว่าเป็นปัญหาเศรษฐกิจในระยะสั้นๆ ปัจจุบันผมคิดว่าเป็นปัญหาของนิยามของคำว่าคุณค่า ศักดิ์ศรี และค่านิยมมากกว่า ผู้คนต่างนับถือคนรวย อยากมีเงิน อยากฟุ่มเฟือย แต่ไม่ชอบอดทนทำงานหนัก และไม่มีวินัย

นโยบายประชานิยมมากมายของรัฐบาล ไม่ตอบคำถามเรื่องการสร้างวัฒนธรรมที่ดีมีค่านิยมที่ถูกต้องซ้ำยังส่งเสริมให้ได้รับอะไรฟรีๆ โดยที่ไม่ต้องอดทนและมีวินัย หรือว่ารัฐบาลคิดว่าปล่อยให้ผู้คนในสังคมเป็นแบบนี้แหละดีแล้ว หลอกง่ายดี

สุทธิชัย เอี่ยมเจริญยิ่ง

ประธานเครือข่ายธุรกิจเพื่อสังคมและสิ่งแวดล้อม เอเชีย (ประเทศไทย)

บรรณาธิการบริหาร: สุทธิชัย เอี่ยมเจริญยิ่ง
บรรณาธิการ: บังอร ไทรเกตุ
บรรณาธิการบทความ: พิมพ์ร ศิริวรรณ
บรรณาธิการศิลปกรรม: สิริญญา วิชาลศักดิ์
กองบรรณาธิการ: สมศักดิ์ สีสรณ์ ศิริพร แสงแก้ว กันตินันท์ เพ็ญสุพรรณ มาลินี คุ่มสุภา
ศิลปกรรม: สมลักษณ์ รามโคกกรวด ดลฤดี อินทมาตย์
พิมพ์ที่: พิมพ์ดี
ติดต่อกองบรรณาธิการ: บริษัท สร้างสื่อ จำกัด 17/118 ซ.ประดิพัทธ์ 1 ถ.ประดิพัทธ์
 แขวงสามเสนใน เขตพญาไท กรุงเทพฯ 10400
 โทรศัพท์ 0 2271 4339, 0 2279 9636 โทรสาร 0 2618 7838

ติดต่อเครือข่ายธุรกิจเพื่อสังคมและสิ่งแวดล้อม: คุณจันทรีทิญา สวัสดิรัมย์ 08 7930 2238

ติดต่อโฆษณาหรือสนับสนุน: บริษัท สร้างสื่อ จำกัด

CSR Interview

พุทธเศรษฐศาสตร์ เศรษฐกิจพอเพียง ซีเอสอาร์

CSR Feature

โลกป่วย...พลังงานทางเลือก ทางรอดของประเทศไทย

Opinion

Waste Energy

เลือกมาเล่า

ท่ามกลางทางตันแห่งแนวคิด

CSR Today

การพัฒนองค์กรอย่างยั่งยืนด้วย Sustainability Performance Management: SPM ภาค Leadership ตอนที่ 1

CSR Report 1

ถอดรหัสความยั่งยืน SMEs ด้วยซีเอสอาร์

CSR Supplement

CSR ปตท. ฝังอยู่ในกระบวนการธุรกิจ เพื่อสุขที่ยั่งยืนของคนไทย

CSR Report 2

คอร์รัปชัน รากเหง้าปัญหาสังคมไทย กับความร่วมมือครั้งสำคัญ

CSR Day

CSR Course

CSR Movement

6

12

12

19

21

24

28

28

32

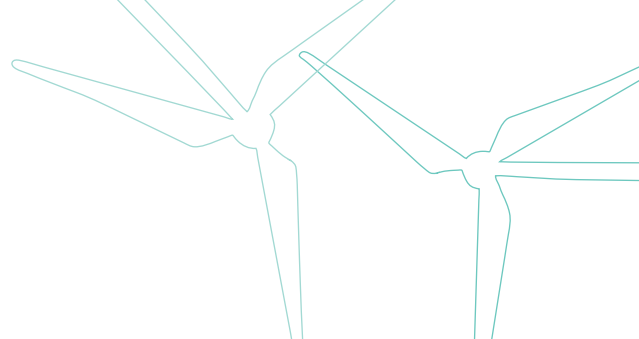
34

34

38

40

42





พุกศรีเศรษฐศาสตร์

เศรษฐกิจพอเพียง

ชีเอสอาร์

คงเป็นที่ประจักษ์ชัดแล้วว่า การค้าเสรีภายใต้ระบบเศรษฐกิจเสรีแบบทุนนิยมเป็นระบบที่ใช้ทรัพยากรธรรมชาติจนเสื่อมถอย หรือมา กับเป็นปัจจัยสำคัญในการสร้างปัญหาทางด้านสังคม สิ่งแวดล้อม และเศรษฐกิจ กระนั้นก็ตาม แม้จะตระหนักแล้วว่า หนทางของระบบทุนนิยมนั้นมีปลายทางอยู่ที่ไหนแล้ว แต่มนุษย์ส่วนใหญ่ก็ยึดติดที่จะเดินตามกันไป

CSR Journal จึงได้ตั้งคำถามว่าจะมีเศรษฐกิจทางเลือกใดที่จะสามารถนำความสุข ความเสมอภาคอย่างแท้จริงสู่สังคมไทย โดยเชิญ ศ.ดร.อภิชัย พันธเสน อดีตคณบดีคณะบริหารศาสตร์ มหาวิทยาลัยอุบลราชธานี ปัจจุบันดำรงตำแหน่งผู้อำนวยการสถาบันการจัดการเพื่อชนบทและสังคม นอกจากนี้ยังมีผลงานทางวิชาการต่างๆ โดยเฉพาะผลงานที่เกี่ยวข้องกับพุทธเศรษฐศาสตร์ และเศรษฐกิจพอเพียง มาเสนอทางเลือกด้วยพุทธเศรษฐศาสตร์ รวมถึงความเกี่ยวเนื่องกันระหว่างพุทธเศรษฐศาสตร์ เศรษฐกิจพอเพียง และซีเอสอาร์

หลักของระบบทุนนิยมคือ

ระบบเศรษฐกิจทุนนิยม คือวิธีการผลิตที่ใช้ทุนเป็นปัจจัยการผลิตหลัก เมื่อใช้ทุนเป็นปัจจัยการผลิตหลัก วิธีการที่จะเพิ่มการผลิตให้มากขึ้น ก็

ต้องสะสมทุนให้มากขึ้นๆ แต่ทุนที่จะสะสมมาจากไหน ก็มาจากกระบวนการเปลี่ยนทุนให้เป็นกำไรให้มากขึ้นๆ แต่คนทั่วไปไม่เข้าใจว่าการเปลี่ยนทุนให้เป็นการกำไรกระทบต่อโลกอย่างไร เรื่องนี้ท่านพระพรหมคุณาภรณ์ (ประยุทธ์ ปยุตโต) ท่านเข้าใจและเคยกล่าวว่าการผลิตก็เป็นการทำลายในขณะเดียวกัน เพราะการผลิตต้องนำวัตถุดิบคือทรัพยากรธรรมชาติมาใช้ เมื่อทรัพยากรธรรมชาติเปลี่ยนเป็นผลผลิต และเมื่อผลผลิตนั้นนำไปบริโภคแล้วก็ต้องเกิดของเสีย ฉะนั้นการผลิตก็คือต้นทุนของการทำลาย และการบริโภคก็คือการทำลายในที่สุด

แต่ถ้าการบริโภคเป็นการบริโภคตามความจำเป็นตามอัตภาพการทำลายนั้นสามารถยอมรับได้ เพราะไม่เช่นนั้นก็หมายความว่าคุณไม่ต้องการมีชีวิตเพราะคุณไม่ต้องการการบริโภค แต่ปัญหาที่เป็นอยู่ขณะนี้คือ เราบริโภคเกินความจำเป็น ที่

บริโภคเกินมีสาเหตุจากในวิชาเศรษฐศาสตร์ซึ่งเป็นศาสตร์ที่พัฒนามาจากโลกตะวันตก ยังไม่สามารถอธิบายมิติต่างๆ ได้ชัดเจน จึงตีขลุมรวมว่ากิจกรรมอะไรก็ตามที่ทำเพื่อประโยชน์ส่วนตนล้วนเป็นการกระทำที่มีเหตุผล แต่ในความจริงลักษณะของการบริโภคนั้นมีระดับอยู่ 3 คำ คือ ความจำเป็น ความปรารถนา และความโลภ ทั้งสามคำมีความหมายต่างกัน ฉะนั้นกิจกรรมต่างๆ จึงถูกผลักดันด้วยความปรารถนาไปจนถึงความโลภ เมื่อเศรษฐศาสตร์ไม่ได้แยกคำสามคำ จึงกลายเป็นว่ายิ่งโลภมาก ยิ่งเป็นความดี และนี่ก็เป็นเหตุผลว่าทำไมโลกถึงถูกทำลายลงอย่างรวดเร็วในช่วง 100 ปีที่ผ่านมา

เข็มนันการแก้ปัญหาวิกฤตทางเศรษฐกิจด้วยการอัดฉีดเงินเข้าไปในระบบเพื่อกระตุ้นการบริโภค คือการแก้ไขที่ตรงจุดหรือไม่

เรื่องนี้ตอบลำบาก เนื่องจากทุกครั้งที่เกิดวิกฤติและเศรษฐกิจจะชะงักตัว ยังมีคนที่ที่มีพื้นฐานทางเศรษฐกิจไม่ดีที่ต้องได้รับความเดือดร้อนก่อนคนเป็นจำนวนมากก็ถึงขั้นไม่มีจะกินบางคนถึงกับฆ่าตัวตายก็มี แต่คนที่ฆ่าตัวตายไม่ใช่คนจนนะ แต่เป็นคนที่ยอดความสูญเสียไม่ได้ ฉะนั้นการที่ภาวะเศรษฐกิจตกต่ำจึงเป็นเรื่องที่ไม่น่าพึงพอใจ การอัดฉีดเงินเข้าไปเพื่อช่วยกระตุ้น ก็เหมือนกับคนที่กำลังจะหมดแรงและหมดให้เห็นเกลือเพื่อให้มีแรงเดินต่อไป การกระตุ้นจึงไม่ใช่ว่าจะไม่ถูกต้องเสมอไป แต่ที่สำคัญคือ พอเศรษฐกิจเริ่มฟื้นขึ้นมาแล้วก็อย่าเอาเปรียบธรรมชาติมากเกินไป ไม่เช่นนั้นจะเกิดปัญหาตามมา

เราจะเห็นว่าโลกอาจแบ่งออกได้เป็น 2 ส่วน คือ ส่วนทรัพยากรธรรมชาติและส่วนเศรษฐกิจ เมื่อใดที่โลกเศรษฐกิจจะล่อตัวหรือฟูไป ส่วนของทรัพยากรจะมีเวลาหายใจหายคอได้บ้าง แต่คราวใดที่ส่วนของเศรษฐกิจเติบโตอย่างรวดเร็ว ปัญหาสิ่งแวดล้อมจะถี่ขึ้น ซึ่งทุกวันนี้โลกก็กำลังเตือนพวกเราอยู่แล้ว

เมื่อรูปแบบเศรษฐกิจที่เป็นอยู่คือการทำลายโลก เราน่าจะมีรูปแบบเศรษฐกิจอื่นที่รักษาโลกมาใช้แทน

ตราบไคที่มนุษย์ยังมีความพึงพอใจกับการบริโภค ระบบเศรษฐกิจก็จะเป็นระบบทุนนิยมอยู่ แต่เมื่อใดที่มนุษย์เริ่มตั้งคำถามว่าชีวิตคืออะไร ชีวิตเป็นอย่างไร ความสุข ความทุกข์คืออะไร และรู้ว่ามนุษย์เกิดมาเพื่อลดความทุกข์ หรือมีชีวิตอยู่อย่างไม่มี ความทุกข์ มีแต่ความสุข และเป็นสุขจากการฝึกรบมจิตให้เข้าใจความเป็นจริงในทุกสิ่งตามธรรมชาติ โดยไม่จำเป็นต้องบริโภคอะไรมากมาย โลกก็จะเปลี่ยนระบบเศรษฐกิจใหม่ อาจเป็นพุทธเศรษฐศาสตร์ หรือเศรษฐกิจพอเพียงหรืออื่นๆ แต่ปัญหาคือมนุษย์มิได้มีความเข้าใจชีวิตในลักษณะเช่นนี้ เพราะมนุษย์ยังเชื่อว่าการเป็นคนมีทรัพย์สินเงินทอง มีเทคโนโลยีที่ก้าวหน้าที่สุด มีสิ่งอำนวยความสะดวก คือชีวิตที่มีคุณภาพชีวิตที่ดี แต่การมีคุณภาพชีวิตที่ดี จะเป็นชีวิตที่มีความสุขหรือไม่ยังเป็นอีกคำถามหนึ่ง

ขณะที่พุทธเศรษฐศาสตร์ ซึ่งเน้นการมีชีวิตอยู่อย่างเป็นทุกข์น้อยที่สุด ฉะนั้นเมื่อไม่ตั้งคำถาม ก็จะไม่นำเศรษฐกิจพอเพียง หรือพุทธเศรษฐศาสตร์มาใช้ ที่ผ่านมาจะเห็นว่า

“

วิชาเศรษฐศาสตร์ซึ่งเป็นศาสตร์ที่พัฒนามาจากโลกตะวันตก ยังไม่สามารถอธิบายมิติต่างๆ ได้ชัดเจน จึงตีขลุมรวมว่า กิจกรรมอะไรก็ตามที่กระทำเพื่อประโยชน์ส่วนตนล้วนเป็นการกระทำที่มีเหตุผล แต่ในความจริงลักษณะของการบริโภคมันมีระดับอยู่ 3 คำ คือ ความจำเป็น ความปรารถนา และความโลก

”

รัฐบาลคุณทักษิณทำในทางตรงกันข้ามกับเศรษฐกิจพอเพียงทั้งหมด กระตุ้นให้ชาวบ้านบริโภคจับจ่ายแล้ว ชาวบ้านก็ชอบ นอกจากนี้ยังไปหลอกชาวบ้านว่าเหตุที่ยากจนเพราะเกิดจากปัญหาทางชนชั้น ซึ่งเป็นความจริงเพียงบางส่วน แต่กลับไปโทษอำมาตย์แทนที่จะโทษนายทุน โดยเฉพาะอย่างยิ่งนายทุนที่ซอกขอบโกย และนายทุนข้ามชาติที่แสวงหาประโยชน์ให้แก่ตัวเองและพวกพ้อง อำมาตย์อาจจะมีส่วนบ้าง แต่ไม่ร้ายเท่านายทุนที่โลกมาก

อย่างไรก็ตาม เราก็คงปฏิเสธไม่ได้ว่า ปัญหาความเหลื่อมล้ำมีอยู่จริง และความเหลื่อมล้ำก็เกิดจากความไม่ระหนักถึงความจริงในชีวิตดังกล่าว

เรื่องความเหลื่อมล้ำมีอยู่ในทุกสังคม แตกต่างกันว่าความเหลื่อมล้ำเหล่านั้นมันมากน้อยเพียงไร



ศ.ดร.อภิชัย พันธิเสน
อดีตคณบดีคณะบริหารศาสตร์
มหาวิทยาลัยอุบลราชธานี ปัจจุบันดำรง
ตำแหน่งผู้อำนวยการสถาบันการจัดการ
เพื่อชนบทและสังคม

สำหรับปัญหาที่เกิดขึ้นในสังคมไทย ผมคิดว่ามันเป็นกรรมร่วมกันของคนไทยทุกคน เริ่มมาตั้งแต่สมบูรณาญาสิทธิราชย์ ซึ่งมีระบบศักดินา ระบบนายกับไพร่ โดยมีความสัมพันธ์ระหว่างสองชนชั้นผ่านระบบอุปถัมภ์ หลังจากการเปลี่ยนแปลงการปกครอง ระบอบสมบูรณาญาสิทธิราชย์ ระบบความสัมพันธ์ดังกล่าวถูกแทนที่ด้วยระบอบเผด็จการทางทหาร และใช้อำนาจเป็นเครื่องมือในการปกครองมากกว่าการใช้เหตุผล ในขณะที่ระบบอุปถัมภ์และความเหลื่อมล้ำก็ไม่ได้ลดน้อยลงไปเลย กระทั่งเกิดพรรคคอมมิวนิสต์แห่งประเทศไทยเกิดขึ้นมา จนนิสิตนักศึกษา รวมตัวเพื่อขับไล่เผด็จการ จนเกิดเหตุการณ์ 14 ตุลา จากนั้นระบบการปกครองของเราถูกแทนที่ด้วยธุรกิจการเมือง ซึ่งมีทั้งอำนาจทางการเมืองและอำนาจเงิน

ความเหลื่อมล้ำที่เกิดจากอำนาจเงินและเทคโนโลยี ตลอดจนความรู้ความสามารถก็กว้างมากขึ้น

ปัญหาความยากจนทั้งหมดที่กล่าวถึงกันในขณะนี้ ถ้าจะว่ากันให้ถึงที่สุดแล้วก็คือ **“จนปัญญา”** เพราะโอกาสทางปัญญาที่ได้รับแตกต่างกันมาก แต่ปัญหามันเกิดจากการที่มีคนฉลาดแกมโกงอาศัยความไม่รู้เท่าทันของคนเป็นจำนวนมาก แทนที่จะพัฒนาสติปัญญาของเขาให้สูงขึ้น กลับใช้ช่องว่างความเหลื่อมล้ำนี้ไปขยายผลเพื่อสร้างผลประโยชน์ สร้างชื่อเสียงให้กับตัวเอง ฉะนั้นทางออกก็คือ ต้องสร้างปัญญาให้ประชาชน

มนุษย์เริ่มตระหนักหรือยังว่าระบบเศรษฐกิจนี้จะนำไปสู่ความสูญเสีย

ผมคิดว่าคนทั่วโลกมองเห็น ออกแล้ว แต่คนที่คิดได้ช้ากว่าเพื่อนคือนักเศรษฐศาสตร์และนักธุรกิจ ซึ่งนักเศรษฐศาสตร์คือผู้สร้างทฤษฎีที่ทำให้เกิดปัญหา ส่วนนักธุรกิจก็มุ่งไปที่ความอยู่รอดของบริษัท แต่โดยมุ่งเน้นไปที่การแข่งขันแทนที่จะร่วมมือกันแก้ปัญหา เมื่อแข่งขันชนะแล้วก็ต้องทำให้ล้ำหน้าคนอื่นก่อน วนเวียนอยู่เช่นนี้ ฉะนั้นถ้านักธุรกิจยังไม่ตั้งคำถามเกี่ยวกับชีวิตและความสุขในชีวิต มุ่งเน้นหาประโยชน์จากชัยชนะที่ได้มาจากการแข่งขัน ระบบก็จะอยู่แบบนี้

ระบบเศรษฐกิจแบบทุนนิยมเป็นทฤษฎีที่คนตะวันตกเป็นผู้สร้างขึ้น พร้อมกับให้คำอธิบาย ขณะเดียวกันคนตะวันตกก็ไม่เคยตั้งคำถามเกี่ยวกับจิตของตัวเอง มองแต่เรื่องนอกกายด้วยเป็นเพราะอาศัยอยู่ในภูมิภาคประเทศเขตนาน การอยู่ในอุดมคติต่ำกว่าศุนย์องศา จึงทำให้ต้องพยายาม

เอาชนะธรรมชาติมีฉะนั้นก็อยู่ไม่รอด โดยเฉพาะอย่างยิ่งในฤดูหนาว ดังนั้นแนวคิดที่จะเอาชนะธรรมชาติและเห็นแก่ประโยชน์ส่วนตนเพื่อให้อยู่รอดในภาวะที่ไม่เอื้อต่อชีวิตเช่นนี้จึงอยู่ในสายเลือดของคนตะวันตก

มีแนวโน้มที่แนวคิดพุทธเศรษฐกิจศาสตร์จะเปิดกว้างมากขึ้นหรือไม่

ขณะนี้ตำราเรียนด้านการบริหารที่ทันสมัยในปัจจุบันได้นำหลักทางพุทธศาสนาเข้ามาประยุกต์ ส่วนหนึ่งมาจากการที่จีนรุกรานธิเบตในอดีต ทำให้องค์ค้ำโลลามะต้องลี้ภัยไปอยู่ธรรมศาลา และการที่ชาวธิเบตต้องลี้ภัยไปอยู่ที่อเมริกา ยุโรปนี้เอง ทำให้พุทธศาสนาแนวธิเบตได้เผยแพร่ ขณะเดียวกันบรรดาอาจารย์ในมหาวิทยาลัยและนักธุรกิจซึ่งมีความเครียดมาก ได้หันไปปฏิบัติธรรมจนเริ่มเห็นความสุขจากการฝึกสมาธิจนนำมาเขียนเป็นตำรา ในระยะหลังชาวตะวันตกจึงเริ่มเข้ามาศึกษาเกี่ยวกับเรื่องจิตมากยิ่งขึ้น พุทธศาสนาแนวธิเบตจึงมีความมั่นคงมากในตะวันตก

การที่จะหันมาใช้เศรษฐกิจแนวพุทธจึงมีแนวโน้มที่จะมาจากทางตะวันตก เปรียบเหมือนคนที่มีเงินมากแล้วยังหาความสุขไม่ได้ ทั้งที่แต่เดิมเคยคิดว่าเมื่อรวยแล้วชีวิตจะมีความสุข แต่กลับกลายเป็นความว่างเปล่าเหมือนคนที่อยู่บนยอดเขา แล้วไม่รู้ว่าจะทำอย่างไรดี มองไปรอบๆ ตัวเองก็ไม่มีอะไร แต่เบื้องล่างกลับดูสวยงาม แต่สำหรับคนที่กำลังปีนเขาอยู่ก็ได้แต่มองยอดเขาเบื้องหน้า มองไม่เห็นว่ามีพื้นที่ที่ตัวเองกำลังอยู่ทีนั้นสวยงามที่สุดแล้ว จึงได้พยายามปีนป่ายต่อไป ดังนั้นความเข้าใจในเรื่องในเรื่องพุทธ-

ธรรมจึงขยายตัวอย่างมากขึ้นในประเทศตะวันตก ขณะที่คนตะวันออกซึ่งกำลังปีนป่ายกลับมองไม่เห็นของดีที่ตัวเองมี ดังนั้นต้องระวังตัวเองไว้ให้ดี เพราะอีกหน่อยอาจต้องไปเรียนธรรมะจากคนตะวันตก

เหตุใดคนไทยซึ่งเป็นชาวพุทธจึงมองข้ามสิ่งที่มีอยู่ในมือ

เพราะเราไม่นับถือตัวเอง แต่ยกย่องชาวตะวันตก แกรมยังลดคุณค่าตัวเองไปเรื่อยๆ เมื่อก่อนเราชื่นชมเลียนแบบยุโรป จากนั้นก็เลียนแบบคนอเมริกัน แล้วก็ไปญี่ปุ่น มาเกาหลีและจีน ปัญหาคือคนไทยไม่เคยนับถือตัวเอง

ประเทศไทยมีของดีหลายอย่าง จนทำให้คนไทยไม่เห็นค่า แต่เมื่อคนชาติอื่นชื่นชมก็ชื่นชมตาม ดูอย่างทฤษฎีเศรษฐกิจพอเพียง ซึ่งเป็นแนวพระราชดำริของพระบาทสมเด็จพระเจ้าอยู่หัว เป็นระบบเศรษฐกิจที่ต่อต้านความโลภ คนที่ดำเนินตามเศรษฐกิจพอเพียงจะมีความสุข ซึ่งขณะนี้พวกฝรั่งนำไปศึกษาและสนใจกันมาก

คำว่า พอเพียงมีความหมายลึกซึ้ง เนื่องจากเป็นกฎทางธรรมชาติที่ควบคุมสิ่งมีชีวิตทุกชนิดโดยพิจารณาจากการมีชีวิตที่ดีที่สุดเป็นตัวตั้ง คืออะไรก็ตามถ้ามากเกินไปก็ไม่ดีสำหรับชีวิต น้อยเกินไปไม่ดีสำหรับชีวิต ต้องหาจุดตรงกลางซึ่งเป็นจุดที่ดีที่สุดสำหรับชีวิต ดังนั้นถ้าเราเข้าใจกฎธรรมชาติแล้วไม่ไปฝืนก็มีความสุข ซึ่งความพอเพียงของแต่ละคนก็ไม่เหมือนกัน ยกตัวอย่างคนเป็นโรคหัวใจ ถ้าการออกกำลังกายมากไม่ดี น้อยไปก็ไม่ดี ต้องหาจุดที่พอดีของตัวเอง แต่เมื่อแข็งแรงขึ้นก็ต้องออกกำลังกายมากขึ้นจึงจะ

“อะไรก็ตามถ้ามากเกินไป ก็ไม่ดีสำหรับชีวิต น้อยเกินไปก็ไม่ได้สำหรับชีวิต ต้องหาจุดตรงกลางซึ่ง เป็นจุดที่ดีที่สุดสำหรับชีวิต”

พอดี ฉะนั้นการพิจารณาความพอเพียงจะต้องเอาชีวิตเป็นตัวตั้ง ไม่ใช่เอาความโลภเป็นตัวตั้ง เพราะถ้าเอาความโลภเป็นตัวตั้ง มีเท่าไรก็ไม่พอ

หรืออย่างคำว่า ซีเอสอาร์ ซึ่งมองให้ดีๆ ก็คือการทำความดี การรักษาศิล 5 แต่พอฝรั่งพูดและบัญญัติออกมาเป็นกฎเกณฑ์ เราก็รับมาปฏิบัติ แต่ฝรั่งไม่ได้มองเข้าไปในใจ และเมื่อการทำซีเอสอาร์ไม่ได้ทำด้วยใจ แต่ปฏิบัติไปตามกฎเกณฑ์ที่ดูกว้างไว้ ฉะนั้นผลก็จะออกมาแบบที่เห็นกันว่าทำซีเอสอาร์ไป 5 ล้าน แต่โฆษณาไป 25 ล้าน ตามที่มีผู้ใหญ่บางคนยกเป็นตัวอย่าง แต่ถ้าเราตั้งใจด้วยจิตที่เป็น

กุศลว่าจะทำแต่กุศลกรรม อย่างว่าแต่ ซีเอสอาร์เลย เศรษฐกิจพอเพียงก็ทำได้ และทำได้ดีทีเดียว เพราะทำด้วยใจ ด้วยจิตวิญญาณ

แต่ด้วยข้อจำกัดของพุทธ ซึ่งเป็น ปัจจัยตั้ง เวทิตัพโพ วิญญูหิ หมายถึง ผู้ที่ปฏิบัติเท่านั้นจึงจะรู้ได้ด้วยตัวเองคนเดียว ไม่ใช่การรู้ได้ด้วยการฟังคนอื่นเล่าหรือให้คนอื่นปฏิบัติแทนตน ซึ่งฝรั่งบอกว่าไม่เป็นวิทยาศาสตร์จึงไม่เป็นที่ยอมรับ แต่ความจริงเป็นวิทยาศาสตร์นะ แต่เพราะฝรั่งถึงแม้จะรู้แต่ไม่ยอมรับว่าระดับการพัฒนาของจิตแต่ละคนต่างกัน คนที่มีระดับการพัฒนาจิตใจใกล้เคียงกันก็สื่อสารกันได้ แต่ถ้าต่างกันมากก็สื่อสารไม่ได้ เรื่องทั้งหลายจึงไม่จริงสำหรับทุกคน ไม่เหมือนวิทยาศาสตร์กายภาพที่เป็นจริงสำหรับทุกคน เพราะเป็นเรื่องของกายภาพ ไม่มีอะไรเกี่ยวกับจิต แต่ไม่ใช่หมายความว่าไม่เป็นวิทยาศาสตร์ เพราะนี่คือวิทยาศาสตร์บนพื้นฐานของจิต เนื่องจากจิตที่มีการพัฒนาระดับเดียวกันสามารถสื่อสารถึงกันได้ เข้าใจกันได้ ซึ่งมีความลึกซึ้งและละเอียดอ่อนกว่าวิทยาศาสตร์กายภาพ

ความสัมพันธ์ระหว่าง พุทธ-เศรษฐกิจพอเพียง และซีเอสอาร์ เกี่ยวข้องกันอย่างไร

ซีเอสอาร์เปรียบเทียบกับ เศรษฐกิจพอเพียงและพุทธเศรษฐศาสตร์ ในลักษณะถ้าเป็นขั้นตอนจากต่ำไปสูงก็เริ่มจากซีเอสอาร์ก่อนแต่ซีเอสอาร์ก็มีหลายชั้น ชั้นต่ำที่สุดคือ การคืนกำไรให้สังคม แต่ถ้าทำ 10 บาท โฆษณา 100 บาท อันนี้ก็ทำไปตามกระแสหรือการผลิตสินค้าที่ทำให้สังคมเดือด

ร้อน เช่น การผลิตจำหน่ายของมีนเมา ทำลายระบบประสาท แม้จะทำ ซีเอสอาร์ต่างๆ มากมาย แต่ก็เทียบไม่ได้กับการทำให้สังคมเดือดร้อน ครอบครัวแตกแยก เกิดผลกระทบในวงกว้าง

ชั้นที่ 2 คือ รับผิดชอบต่อการผลิตและผู้บริโภค โฆษณาให้น้อยลง ชั้น 3 ดูแลคนงานและสังคมให้มีความสุข ถัดจากซีเอสอาร์ขึ้นมาเป็นเศรษฐกิจพอเพียง แนวคิดคือ กำไรไม่ใช่เรื่องสำคัญ แต่กำไรคือ ความสุขการทำธุรกิจคือการประกอบอาชีพที่สร้างประโยชน์ให้สังคม จากนั้นจึงเป็นพุทธ-เศรษฐศาสตร์ที่จะต้องไม่ทำอะไรที่ทำให้เกิดผลกระทบทางลบต่อตัวเอง และสังคมทั้งหมด และมุ่งช่วยเหลือสัตว์โลกทั้งหลายที่อยู่ในความทุกข์ให้พ้นจากทุกข์ด้วย

ดังนั้นการจะทำให้สังคมไทยสามารถอยู่เย็นเป็นสุขได้ คนที่ช่วยได้มากคือ นักธุรกิจที่มีได้มีลักษณะเป็นนายทุนตามทฤษฎีทุนนิยมของฝรั่ง แต่คือผู้ที่มีทั้งปัญญาและมีเงินที่จะสามารถช่วยผลักดันให้สังคมเปลี่ยนไปในทางที่ดีได้มาก ขณะนี้ก็เป็นเรื่องน่ายินดีที่บรรดาผู้ประกอบการในสหภาพการค้าได้ร่วมมือกับเครือข่ายต่างๆ ส่งเสริมให้สมาชิกของสหภาพการค้าดำเนินธุรกิจตามแนวทางเศรษฐกิจพอเพียง อีกทั้งมีการร่วมมือกันรณรงค์ต่อต้านคอร์รัปชั่น สิ่งนี้เป็นนิมิตหมายที่ดี... ☑

โลกป่วย...

พลังงานทางเลือก ทางรอดของประเทศไทย



ณ วินาทีนี้ คงไม่มีใครปฏิเสธว่า โลกของเราใบนี้ “กำลังป่วย” นักวิทยาศาสตร์ของโลกต่างก็ยืนยันถึง “ภาวะสภาพภูมิอากาศเปลี่ยนแปลง (Climate Change)” อันมิได้จำกัดอยู่เพียงอุณหภูมิของโลกที่เพิ่มขึ้นเกิดเป็น “ภาวะโลกร้อน (Global Warming)” เท่านั้น ยังส่งผลกระทบต่อเรื่องอย่างรวดเร็วและร้ายแรงเพิ่มขึ้นเรื่อยๆ

ที่สำคัญการเปลี่ยนแปลงทั้งหมดมิได้เกิดขึ้นอย่างเสมอกันทั่วโลก ตัวอย่างเช่น ภายในระยะเวลา 4 เดือนนับตั้งแต่ต้นปีที่ผ่านมา เกิดแผ่นดินไหวหลายต่อหลายครั้ง คร่าชีวิตผู้คน ทั้งบาดเจ็บ ล้มตาย และความเสียหายในบ้านเรือนและทรัพย์สินอย่างมหาศาล และยังมียุทธศาสตร์อื่นๆ เช่น พายุและน้ำท่วม จำนวนอีกหลายครั้ง ที่นับวันจะเพิ่มความรุนแรงมากขึ้นเรื่อยๆ

อาการโลก “ป่วย” นี้ เกี่ยวเนื่องจากอัตราการเติบโตทางเศรษฐกิจโลก ที่รวดเร็วมากในรอบ 30 ปีที่ผ่านมา มนุษย์ได้ตัดทวงทรัพยากรอนาคตมาใช้จนอาจไม่เพียงพอต่อสัดส่วนปริมาณประชากรที่กำลังเพิ่มขึ้นเป็น 9 พันล้านคนทั่วโลกในอีก 40 ปีข้างหน้า

จากรายงาน **วิสัยทัศน์ ปี 2593 วาระใหม่ของธุรกิจ (Vision 2050: The New Agenda for Business)** โดย สภาธุรกิจโลกเพื่อการพัฒนาอย่างยั่งยืน (World Business Council for Sustainable Development) ระบุว่า ประชากรโลกกำลังเผชิญภาวะวิกฤตที่มีผลต่อการดำรงชีวิตของมนุษย์ ถึง 3 ด้าน คือ



1. วิกฤติการลดลงของพื้นที่ป่าไม้อย่างรวดเร็ว

โลกกำลังเผชิญกับวิกฤติการลดลงของพื้นที่ป่าไม้อย่างต่อเนื่อง อันเนื่องจากการขยายตัวของพื้นที่การเกษตรและความเสื่อมโทรมของสภาพพื้นที่ป่าจากสาเหตุอื่น แต่หากมีการเพิ่มพื้นที่ป่าจากที่มีอยู่เดิมในปัจจุบันเพียง 30% ของพื้นที่ดินของโลก เป็น 60% ของพื้นที่ดินของโลก ทั้งในพื้นที่ป่าธรรมชาติที่ได้รับการปรับปรุง (Modified natural forest) พื้นที่ป่าดั้งเดิม (Primary Forest) และพื้นที่ป่าปลูกใหม่ (Planted Forest) เพื่อเพิ่มพื้นที่กักเก็บคาร์บอนให้มากขึ้นจึงเป็นเรื่องจำเป็นและเป็นเป้าหมายสำคัญ

นอกจากนี้การลดลงของพื้นที่ป่าได้ส่งผลโดยตรงต่อการลดลงของความหลากหลายของสิ่งมีชีวิต (Biodiversity) ยังผลให้จำนวนและชนิดของสรรพชีวิตในห่วงโซ่อาหารตามธรรมชาติมีโอกาสสูญพันธุ์สูง ดังนั้นความพยายามในการเพิ่มพื้นที่ป่าตามเป้าหมายข้างต้นจึงเท่ากับเป็นการช่วยบรรเทาปัญหาการสูญพันธุ์ของสิ่งมีชีวิตในห่วงโซ่อาหารโดยตรง

“การขยายตัวของพื้นที่การเกษตรย่อมหมายถึงการลดลงของพื้นที่ในการดูดซับก๊าซคาร์บอนไดออกไซด์ของโลกใบนี้”

2. วิกฤติด้านอาหารและการเกษตร

ผลพวงสืบเนื่องจากการลดลงของพื้นที่ป่า และความเสื่อมโทรมของคุณภาพดินและน้ำอันเนื่องจากการตกค้างของปริมาณสารเคมีที่ใช้ในการเกษตรที่ได้สะสมเป็นระยะเวลายาวนานกว่า 50 ปี นับตั้งแต่การปฏิวัติเขียว เมื่อผนวกเข้ากับความแห้งแล้งและความแปรปรวนของภูมิอากาศในปัจจุบัน จึงหลีกเลี่ยงไม่ได้ที่โลกกำลังเดินเข้าสู่วิกฤติอาหารในภาคการเกษตรอันจะส่งผลโดยตรงต่อความไม่แน่นอนของผลผลิตทางการเกษตร ทำให้ปริมาณผลผลิตที่ใช้ในการบริโภค (อาหาร) และอุปโภค (ผลผลิตจากป่าไม้ เช่น กระดาษ และพืชพลังงานที่ใช้ในพลังงานชีวภาพทั้งหลาย) ลดลงหรือเพิ่มไม่ทันต่อความต้องการของประชากรที่นับวันจะเพิ่มมากขึ้น อีกทั้งคุณภาพและความปลอดภัยของผลผลิตทางการเกษตรก็ยังเป็นข้อกังวลและสร้างผลกระทบโดยตรงแก่ผู้บริโภค (ผู้คนในโลกนี้)

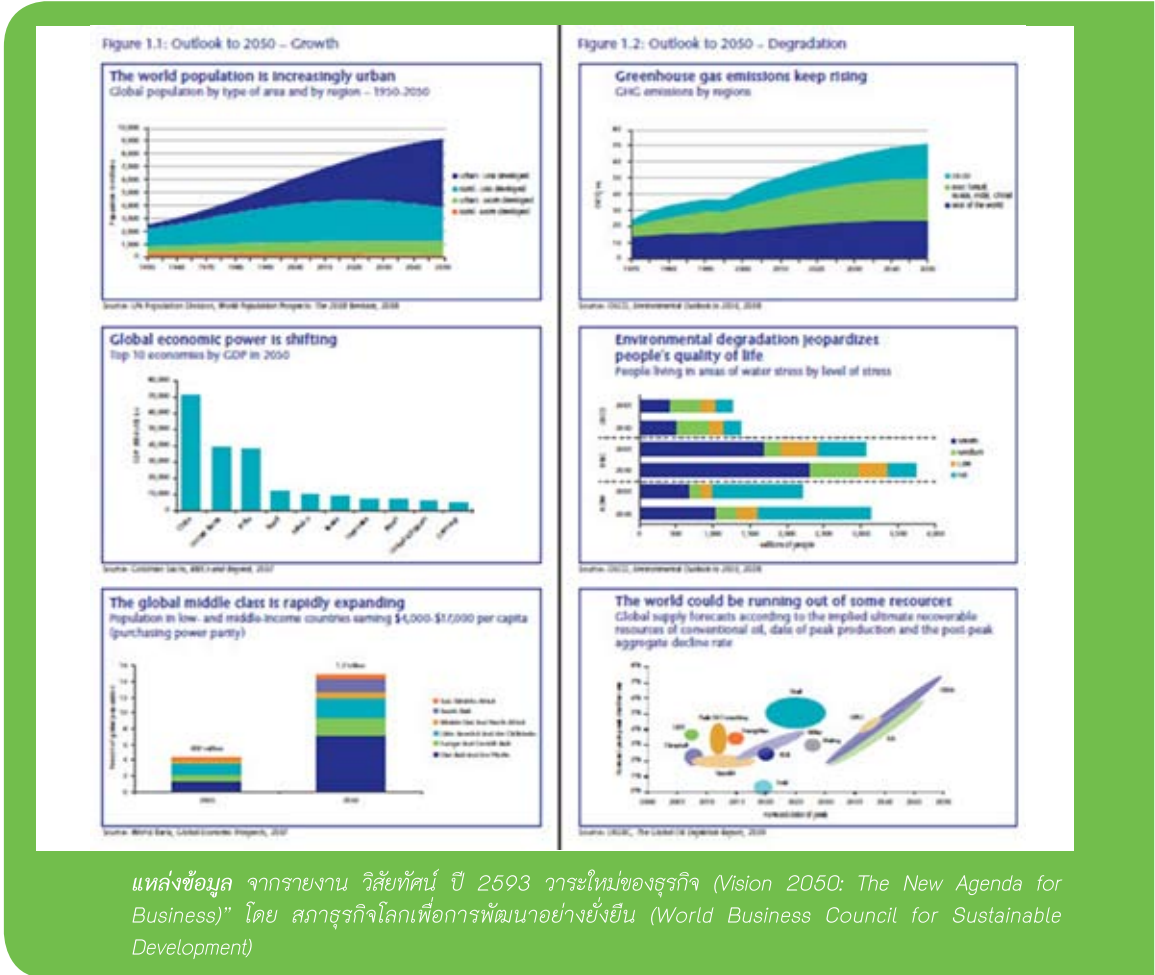
ดังนั้นจึงต้องมีการปรับเปลี่ยนเป็นรูปแบบทางการเกษตรที่ไม่เน้นการใช้ปัจจัยการผลิตจากภายนอกฟาร์ม แต่เน้นการใช้ความรู้อันเกิดจากความสามารถและศักยภาพของเกษตรกรในการจัดการฟาร์มให้มีประสิทธิภาพ พัฒนาผลผลิตทางการเกษตรที่มีคุณภาพและปลอดภัยต่อสิ่งแวดล้อม และเป็นการสนองต่อความต้องการสนองต่อความต้องการเฉพาะพื้นที่ คือ ปลูกที่ใด บริโภคที่นั่น หรือเน้นการบริโภคภายในเป็นหลัก มิเช่นนั้นก็จะเท่ากับเป็นการส่งเสริมการใช้พลังงานเชื้อเพลิงในการเคลื่อนย้ายผลผลิตทางการเกษตรอย่างต่อเนื่อง

3. วิฤทธิพลังงานเชื้อเพลิงที่โลกเผชิญอยู่ในปัจจุบัน

เกิดขึ้นจากปริมาณสำรองของก๊าซธรรมชาติและน้ำมันดิบอันเกิดจากเชื้อเพลิงฟอสซิลที่อยู่ในโลกกำลังจะหมดไป ทำให้ยุคของราคาน้ำมันถูกได้ปิดฉากลงอย่างสิ้นเชิง ปัจจุบันราคาน้ำมันที่เพิ่มสูงขึ้นอย่างรวดเร็วนี้ คือ ภาระต้นทุนที่ทุกคนต้องจ่ายเพิ่มอย่างหลีกเลี่ยงไม่ได้ แม้ว่าจะได้มีความพยายามหันสู่แหล่งพลังงานอื่นๆ ที่ใช้แล้วไม่หมดไป เช่น พลังงานชีวภาพ (Bio-energy) หรือพลังงานลม เป็นต้น แต่ก็ยังมีการลงทุนขั้นต้น ทั้งในการปรับเปลี่ยนอุปกรณ์เครื่องจักรต่างๆ

และต้นทุนค่าใช้จ่ายที่สูง จึงทำให้น้ำมันดิบก็ยังเป็นพลังงานหลักของผู้คนบนโลกนี้ จึงดูเหมือนจะสวนทางกับเสียงเรียกร้องต่อการช่วยกันลดการใช้เชื้อเพลิงจากฟอสซิลและถ่านหิน

ดังนั้นการปรับตัวของผู้คนในโลกนี้จึงไม่ใช่แค่เฉพาะการลดปริมาณการใช้น้ำมันเชื้อเพลิงจากฟอสซิล และพลังงานถ่านหินเท่านั้น แต่ต้องหันไปหาพลังงานทางเลือกอื่นๆ ให้มากขึ้น โดยครมมีเป้าหมายการเพิ่มขึ้นของการผสมผสานพลังงานทางเลือกอื่นๆ ให้เพิ่มมากขึ้นภายในอีก 40 ปีข้างหน้า ดังข้อเสนอแนะจากองค์กรพลังงานระหว่างประเทศ (International Energy Agency)



กรณีศึกษาโดยพลังงานหมุนเวียน ...พลังงานทางเลือกของประเทศเยอรมนี

จากรายงานเรื่อง “นโยบายพลังงานหมุนเวียนในประเทศเยอรมนี” โดย ดร.ไพบูลย์ ช่วงทอง [1], สุภาวี บุญมานันท์ [2] เครือข่ายนักวิชาการเพื่อผู้บริโภค ซึ่งเป็นส่วนหนึ่งของงานวิจัยเรื่องแนวทางการดำเนินนโยบายและกำกับกิจการไฟฟ้าที่เป็นมิตรต่อผู้บริโภค สนับสนุนโดยมูลนิธิเพื่อผู้บริโภค ซึ่งได้รวบรวมนโยบายด้านพลังงานหมุนเวียนของประเทศเยอรมนี ซึ่งได้มีการกำหนดเป้าหมายรัฐบาลเยอรมนี คือ

1. สัดส่วนของพลังงานหมุนเวียนต่อการใช้ไฟฟ้าทั้งหมด ในปี ค.ศ. 2020 ควรจะมีอย่างน้อย 30% และเพิ่มมากขึ้นเรื่อยๆ อย่างต่อเนื่อง

2. ในปี ค.ศ. 2020 สัดส่วนของพลังงานหมุนเวียนต่อการให้บริการความร้อนทั้งหมด ควรจะมีค่า 14% สัดส่วนของเชื้อเพลิงชีวภาพควรจะมีเพิ่มให้ถึง 12% จะทำให้การปล่อยก๊าซเรือนกระจกลดลง 7% เมื่อเทียบกับการใช้เชื้อเพลิงฟอสซิล

3. ในระยะยาวหรือเมื่อถึงกลางศตวรรษนี้ เครื่องหนึ่งของการใช้พลังงานทั้งหมดควรมาจากพลังงานทดแทนการใช้ไฟฟ้าจากตามพระราชบัญญัติพลังงานหมุนเวียน (Das Erneuerbare-Energien-Gesetz: EEG) บังคับให้บริษัทผู้ให้บริการไฟฟ้าต้องรับซื้อกระแสไฟฟ้าที่ผลิตมาจากพลังงานหมุนเวียนโดยกำหนดขึ้นต่ำตามราคาที่รัฐกำหนด พระราชบัญญัติพลังงานหมุนเวียนได้ถูกปรับปรุงครั้งล่าสุดเมื่อวันที่ 6 พฤษภาคม ค.ศ. 2010 เพื่อ

ผลักดันให้มีการผลิตกระแสไฟฟ้าจากพลังงานหมุนเวียนมากขึ้น กฎหมายพลังงานหมุนเวียนฉบับนี้จึงได้กลายเป็นเครื่องมือที่ประสบความสำเร็จ ประโยชน์ที่ได้จาก พลังงานหมุนเวียนหลักๆ ไม่ว่าจะเป็นพลังงานลม น้ำ ชีวมวล และแสงอาทิตย์ ที่มีใช้ในประเทศเยอรมนีในการผลิตไฟฟ้า คิดเป็น 10.1% มีการลดการปล่อยก๊าซคาร์บอนไดออกไซด์เนื่องมาจากการใช้พลังงานหมุนเวียนถึง 107 ล้านตันสร้างรายได้ในประเทศทั้งหมด 33,000 ล้านยูโร และทำให้เกิดการจ้างงานเพิ่มขึ้น ผลการวิจัยตามความต้องการของทางกระทรวงสิ่งแวดล้อม ทรัพยากรธรรมชาติและความปลอดภัยทางนิวเคลียร์ แจ้งว่ามีตำแหน่งงานทั้งหมดที่เกิดจากการใช้เทคโนโลยีพลังงานหมุนเวียนประมาณ 300,500 ตำแหน่ง เพิ่มขึ้นประมาณ 140,000 ตำแหน่ง จากปี ค.ศ. 2004 ที่มีตำแหน่งงานประมาณ 160,500 ตำแหน่ง

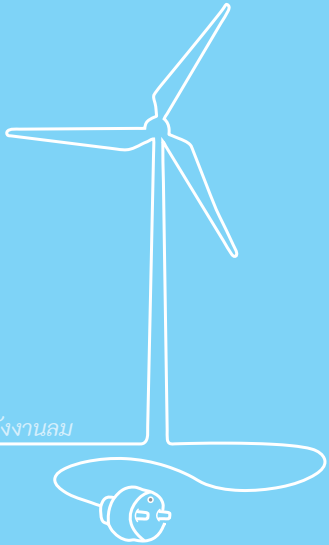
นอกเหนือจากพระราชบัญญัติพลังงานหมุนเวียน (EEG) ที่บังคับให้พลังงานหมุนเวียนได้รับการสนับสนุนอย่างเต็มที่ถึงไว้ข้างต้นแล้ว การลงทุนเพื่อการผลิตไฟฟ้าจากพลังงานหมุนเวียนยังได้รับการสนับสนุนจากรัฐบาลผ่านกลุ่มธนาคารในเครือ KfW [4] ตามโปรแกรมต่างๆ มากมาย เช่น โครงการ “มาตรฐานพลังงานหมุนเวียน (Erneuerbare-Energien Standard)” [5] สนับสนุนให้ความรู้แก่บุคคลทั่วไป ผู้ประกอบการอิสระ บริษัททั้งในและต่างประเทศ องค์กรท้องถิ่น หน่วยงานการกุศลและเกษตรกร

โครงการสนับสนุนเงินลงทุนผ่านธนาคารให้สินเชื่อกับโครงการก่อสร้าง ชื่อ หรือขยายโรงงาน โรงงาน

ไฟฟ้าพลังงานหมุนเวียนต่างๆ ให้กับบุคคลกลุ่มต่างๆ โดยเฉพาะโครงการในกลุ่ม photovoltaic ได้รับเพียงการสนับสนุนจากโครงการโดยไม่จำกัดสถานประกอบการผลิต ไม่ว่าจะติดตั้งอยู่บนที่อยู่อาศัย ยุ้งข้าว โกดังเก็บสินค้าเกษตร หรืออาคารห้างร้าน แต่เมื่อใดที่กระแสไฟฟ้าที่ผลิตถูกขายเข้าระบบไฟฟ้า ผู้ผลิตจะกลายเป็นผู้ประกอบการโดยอัตโนมัติ การอุดหนุนนั้นอยู่ในรูปแบบของการให้กู้ระยะยาว ดอกเบี้ยต่ำและในช่วงระยะเวลาแรกๆ ยังไม่ต้องใช้เงินคืน สามารถกู้เงินได้สูงสุดเต็มจำนวน คือ สามารถกู้ได้สูงสุดเท่ากับเงินลงทุนสุทธิ (ไม่รวมภาษีมูลค่าเพิ่ม) แต่ได้มากที่สุดที่ 10 ล้านยูโร เป็นต้น

โครงการ “พลังงานหมุนเวียนพิเศษ (Erneuerbare-Energien Premium)” [6] นอกจากนี้ยังมีการสนับสนุนทางการเงินอื่นๆ ด้วย คือ เงินทุนสนับสนุนของกระทรวงสิ่งแวดล้อม ทรัพยากรธรรมชาติและความปลอดภัยทางนิวเคลียร์ สำหรับนวัตกรรมทางสิ่งแวดล้อมใหม่ๆ ที่จะช่วยส่งเสริมการผลิตไฟฟ้าพลังงานหมุนเวียนได้ [7] และยังมีเงินสนับสนุนจากมลรัฐต่างๆ เองอีกด้วย เช่น ที่มลรัฐ Saxony Anhalt มีทุนสนับสนุนการปรับปรุงสิ่งก่อสร้างที่วางกระแสไฟฟ้าเพื่อให้กระแสไฟฟ้าไหลต่อเนื่องและสามารถผลิตกระแสไฟฟ้าพลังงานน้ำได้ [8] อีกทั้งยังมีมาตรการทางภาษีต่างๆ ที่จะช่วยเหลืออีกด้วย

อานิสงส์ของพระราชบัญญัติฉบับนี้ และความต่อเนื่องของนโยบายที่เป็นรูปธรรมของรัฐบาล ทำให้ประชาชนชาวเยอรมันใส่ใจที่จะดำรงชีวิตพร้อมจิตสำนึกทางสิ่งแวดล้อมและหันมาใช้ไฟฟ้าที่เป็นมิตรกับสิ่งแวดล้อม หรือ



ไฟฟ้านิเวศ (Eco-Electricity) และผลิตไฟฟ้าหมุนเวียนอย่างแพร่หลาย แม้ว่าราคาของไฟฟ้านิเวศไม่ได้สูงกว่าราคาของไฟฟ้าแบบดั้งเดิมมากนัก และบริษัทผู้จำหน่ายไฟฟ้านิเวศน์มีเงื่อนไขสัญญาหรือการให้บริการลูกค้าที่ดีกว่า [14] ตลอดจนรัฐบาลกำหนดให้กิจการไฟฟ้าเป็นตลาดแบบเสรี ส่งผลให้ลูกค้าสามารถเลือกบริษัทไฟฟ้าได้ตามใจชอบนอกเหนือจากราคาแล้ว

สำหรับประเทศไทยนั้น หากเราจะทำนโยบายสนับสนุนพลังงานหมุนเวียนอย่างจริงจัง ก็น่าที่จะผลักดันกฎหมายลักษณะนี้ให้ประชาชนและองค์กรอื่นๆ เข้ามามีบทบาท

ในด้านการผลิตไฟฟ้าไว้ในครัวเรือน ถ้าเหลือใช้ก็สามารถขายคืนให้กับการไฟฟ้าฝ่ายผลิต หรือผู้ประกอบการอื่นๆ ได้ ตรงนี้เป็นโจทย์ที่กระทรวงพลังงานและการไฟฟ้าฝ่ายผลิต คงต้องหาทางออกร่วมกันว่า ทิศทางของพลังงานไทยจะเปิดโอกาสให้ประชาชนเข้ามาจัดการด้านพลังงานได้มากน้อยแค่ไหน หรือใช้หลักปรัชญาเศรษฐกิจพอเพียงหลักเศรษฐศาสตร์เชิงพุทธ หรือแนวคิดการวัดการพัฒนาประเทศไปที่ความสุขมวลรวมประชาชาติ แทนตัวเลข GDP เพียงเท่านั้น 📺

ตารางผลการดำเนินงานภายใต้กฎหมายพลังงานหมุนเวียนในปี 2000

ประเภท	ลักษณะเด่นและทิศทางการพัฒนา	ผลที่ได้จากการดำเนินนโยบาย
พลังงานลม	พลังงานลมเป็นพลังงานทางอ้อมของพลังงานแสงอาทิตย์ เนื่องจากพลังงานความร้อนจากแสงอาทิตย์ทำให้เกิดลม ดังนั้น พลังงานลมจึงเป็นพลังงานที่เป็นมิตรกับสิ่งแวดล้อม แต่พลังงานที่ได้จากลมนั้นค่อนข้างไม่แน่นอน เพราะกระแสลมไม่ได้คงที่ตลอดเวลา ดังนั้น จึงควรใช้กระแสไฟฟ้าพลังงานลมควบคู่ไปกับไฟฟ้าจากแหล่งพลังงานอื่นๆ การผลิตกระแสไฟฟ้าจากลมนั้นทำได้ด้วยกังหันลม ซึ่งสามารถทำการติดตั้งได้ในหลายๆ ภูมิภาค เช่น กลางทะเล บนชายหาด บนเขา หรือแม้กระทั่งบนแผ่นดินทั่วไป และกังหันลมยังมีทั้งขนาดใหญ่ กลาง และเล็ก ศักยภาพในการผลิตไฟฟ้ากระแสลมของประเทศเยอรมนียังไม่หมดเพียงเท่านั้น ที่ผ่านมามีการหาพื้นที่ที่เหมาะสมสำหรับสร้างโรงงานไฟฟ้ากระแสลมเพิ่มขึ้นอีกในทางใต้ของประเทศและมีการปรับปรุงกังหันลมขนาดเล็กแบบเก่า ให้เป็นกังหันลมที่ใช้เทคโนโลยีใหม่และขยายขนาดให้ใหญ่ขึ้นอีก (repowering)	มีการก่อสร้างโรงผลิตไฟฟ้าพลังงานลมมากขึ้น 21,088 แห่ง มีการผลิตกระแสไฟฟ้าพลังงานลมทั้งหมด 37.8 ล้านกิโลวัตต์ (TWh) จากโรงไฟฟ้าพลังงานลมทั้งหมด 21,164 โรง สัดส่วนของการผลิตกระแสไฟฟ้าด้วยพลังงานลมต่อกระแสไฟฟ้าที่ผลิตจากพลังงานทั้งหมด คือ 6.5% ที่มา : กระทรวงสิ่งแวดล้อม ทรัพยากรธรรมชาติ และความปลอดภัยทางนิวเคลียร์ของเยอรมนี [3]
พลังงานน้ำ	การเพิ่มจำนวนและการปรับปรุงโรงไฟฟ้าพลังงานน้ำมีค่อนข้างน้อยเช่นเดียวกับปีที่ผ่านมา แต่ยังมีโรงไฟฟ้าพลังงานน้ำขนาดเล็กอีกหลายๆ แห่งที่ควรได้รับการฟื้นฟูให้กลับมาใช้งานได้ใหม่ และการปรับปรุงเทคนิคในโรงงานที่มีอยู่แล้วให้ทันสมัย อีกทั้งสร้างโรงงานไฟฟ้าเพิ่มเป้าหมายของรัฐบาลเยอรมนี คือ เพิ่มกำลังการผลิตกระแสไฟฟ้าจากพลังงานน้ำไปพร้อมๆ กับการปรับปรุงสภาพนิเวศวิทยาของแหล่งน้ำให้ดีขึ้นด้วย	มีการผลิตกระแสไฟฟ้าพลังงานน้ำเป็นจำนวน 19 ล้านกิโลวัตต์ (TWh) คิดเป็น 3.39% ของไฟฟ้าทั้งหมดและสามารถช่วยลดการปล่อยก๊าซคาร์บอนไดออกไซด์ได้ 16 ล้าน

AD

<p>พลังงานชีวมวล</p>	<p>พลังงานชีวมวลนั้นได้มาจากวัสดุทางธรรมชาติ เช่น เศษฟาง ไม้ ข้าวโพด อ้อย ธัญพืชต่างๆ น้ำมันพืช รวมไปถึงขยะจากพืช มูลสัตว์และมนุษย์ การผลิตพลังงานชีวมวลนี้ก็ในกฎหมายพลังงานหมุนเวียนภายใต้กฎกระทรวงว่าด้วยชีวมวล (Biomasseverordnung) ระบุไว้ชัดเจนว่าวัสดุชนิดใดบ้างและเทคนิคขั้นตอนการผลิตแบบใดบ้างที่สามารถนำมาใช้ในการผลิตได้และเงื่อนไขทางสิ่งแวดล้อมใดที่ผู้ผลิตต้องปฏิบัติตามเพื่อที่จะได้รับการสนับสนุนภายใต้ข้อกำหนดของพระราชบัญญัติพลังงานหมุนเวียน</p>	<p>ในปี ค.ศ. 2009 มีการผลิตกระแสไฟฟ้าจากชีวมวลเป็นจำนวนประมาณ 28.6 ล้านกิโลวัตต์ (TWh) คิดเป็นสัดส่วน 5.2% ของการผลิตไฟฟ้าจากพลังงานหมุนเวียนทั้งหมด (ในการทำความร้อนใช้พลังงานจากชีวมวลเป็นสัดส่วนถึง 91% จากพลังงานที่ใช้ทำความร้อนทั้งหมด เนื่องจากประเทศเยอรมนีมีอากาศหนาวเย็น พลังงานที่จะใช้ทำความร้อนจึงเป็นสัดส่วนที่สำคัญ)</p>
<p>พลังงานแสงอาทิตย์</p>	<p>แสงอาทิตย์เป็นแหล่งพลังงานที่มั่นคงและสามารถใช้ได้ในระยะยาว พลังงานแสงอาทิตย์สามารถใช้ได้โดยตรงโดยนำมาทำความร้อน และสามารถให้กระแสไฟฟ้าได้จากการใช้ photovoltaic</p>	<p>กระแสไฟฟ้าจากพลังงานแสงอาทิตย์ได้เพิ่มขึ้นจากปีก่อนหน้ามากเช่นเดียวกับปีที่ผ่านๆ มา คือ มีจำนวนทั้งสิ้น 6.2 ล้านกิโลวัตต์ (TWh) ซึ่งเป็นครั้งแรกที่คิดเป็นสัดส่วนมากกว่าหนึ่งเปอร์เซ็นต์ของการผลิตไฟฟ้าทั้งหมด นอกจากนี้จะมีการนำพลังงานหมุนเวียนมาใช้ในการผลิตกระแสไฟฟ้าแล้ว ยังนำมาใช้ในการทำความร้อนและใช้เป็นเชื้อเพลิงอีกด้วย</p>

[1] อาจารย์ประจำภาควิชาวิศวกรรมอุตสาหการ มหาวิทยาลัยเทคโนโลยีพระจอมเกล้าธนบุรี

[2] อาจารย์ประจำคณะสิ่งแวดล้อมและทรัพยากรศาสตร์ มหาวิทยาลัยมหิดล

[3] <http://www.erneuerbare-energien.de>

[4] ย่อมาจาก Kreditanstalt für Wiederaufbau คือ สถาบันสินเชื่อเพื่อการฟื้นฟูกิจการ เป็นธนาคารของรัฐบาลกลางเยอรมนีและรัฐต่างๆ ที่ก่อตั้งในปี ค.ศ. 1948 หลังสงครามโลกครั้งที่สองเพื่อให้สินเชื่อในการสร้างประเทศขึ้นมาใหม่หลังจากที่ถูกทำลายจากสงคราม หลังจากนั้น KfW ก็ยังคงเป็นธนาคารที่มีบทบาทสำคัญ ให้สินเชื่อในโครงการต่างๆ เพื่อการพัฒนาประเทศ เช่น สนับสนุนโครงการต่างๆ ในเมืองอดีตเยอรมันตะวันออกหลังจากที่รวมประเทศในปี 1990 ในปัจจุบัน KfW มุ่งสนับสนุนนวัตกรรมใหม่ๆ และโครงการเพื่อผลิตภัณฑ์ที่เป็นมิตรต่อสิ่งแวดล้อม ที่มา : http://www.kfw.de/EN_Home/index.jsp

[5] http://www.kfw-mittelstandsbank.de/DE_Home/Kredite/Umweltschutz_im_Unternehmen/KfW-Erneuerbare_Energien/Foerderbedingungen_Standard.jsp

[6] http://www.kfw-mittelstandsbank.de/DE_Home/Kredite/Umweltschutz_im_Unternehmen/KfW-Erneuerbare_Energien/Foerderbedingungen_Premium.jsp

[7] <http://www.erneuerbare-energien.de/inhalt/2330/40738/>

[8] http://www.smul.sachsen.de/de/wu/umwelt/lfug/lfug-internet/wasser_7736.html

[9] <http://www.test.de/themen/umwelt-energie/special/Hohe-Strompreise-Der-Wechsel-lohnt-1132700-1132740/>

[10] เช่น <http://www.toptarif.de/strom/oekostrom>

[11] <http://www.toptarif.de/strom/oekostrom>

[12] <http://www.test.de/themen/umwelt-energie/special/Hohe-Strompreise-Der-Wechsel-lohnt-1132700-1132740/>

[13] Stiftung Warentest เป็นองค์กรเอกชนในประเทศเยอรมนีที่จะนำสินค้าและบริการต่างๆ ประเภทเดียวกันมาให้คะแนน โดยมีเกณฑ์การให้คะแนนที่เหมาะสมกับประเภทสินค้าและบริการนั้น ผู้บริโภคสามารถใช้คะแนนดังกล่าวเพื่อเปรียบเทียบและช่วยในตัดสินใจเลือกสินค้าหรือบริการได้

[14] <http://www.test.de/presse/pressemitteilungen/Stromanbieter-Oekostrom-nicht-teurer-als-konventioneller-1809113-2809113/> และ <http://www.test.de/themen/umwelt-energie/test/Stromtarife-Oekostromanbieter-vorn-1807897-1805384/>



Alex Mavro, “The Responsibility,” is a full-time CSR and Sustainability consultant based in Thailand. Reach him at almavro@siv-asia.org.

Waste Energy!

There are many aspects of corporate responsibility that need to be accounted for in today’s corporate strategy. Two of the hottest themes are waste reduction and energy conservation.

These topics are at the top of the heap for two reasons. One is that both offer nearly instantaneous bottom-line impact, which is imperative in order to get business to buy in; the other is that companies can achieve this benefit with minimal process disruption—they don’t have to invest heavily, in other words, before they see positive outcomes.

Most companies come to the realization early in their CSR experience that reducing waste and conserving energy are among the least painful tactics in an organization’s sustainability arsenal. Truly innovative companies find ways to do both at the same time, in classic win-win fashion.

For example, one member company of Social Ventures Network Thailand, the apply named Pig Family Limited, breeds hogs for slaughter. The company has been a family enterprise for nearly a century. Traditionally, they have been forced to relocate every 20 to 40 years, each time having outlived their welcome in their community, losing

their license to operate by smelling up the place. (If you’ve ever visited a hog breeding venture, you know that the fragrance is one you don’t easily forget.)

Thanks to a series of innovations by the current generation of owners, the situation has changed radically. Today, the company claims an indefinite license to operate from their engaged and supportive rural Ratchaburi neighbors.

And here is why: If you were to be blindfolded before a visit to the farm, you would not be able to guess what type activity takes place there, or even whether the farm is animal or agricultural. Neither the sounds nor the smells give any clues.

What did the owners do to convert themselves from rural renegades to community champions?

First, they opened themselves up to criticism from the neighbors. This was the most difficult part, the listening, especially when so many of the comments were negative. More important than what the owners learned about the feelings of the community were the bonds of trust that their open attitude helped create.

The community began to

see the family not as slash-and-burn exploiters but as important contributors to society whose product happened to have onerous side-effects. By expressing concern over these side-effects, the owners effectively blunted their more shrill critics. Pig Family aimed to be a good neighbor, and they were willing to listen to suggestions concerning how they might improve.

Second, they made a point of co-mingling Pig Family operations with those of other elements of the community. Traditionally, a small number of family hangers-on moved with the family, providing the unskilled labor the farm needed. To secure buy-in from the community, the new strategy was to hire as many people from the village as possible—part-time, if necessary. These people appreciated having employment that didn't require them to re-locate to the next province, or to Bangkok.

Finally, based on the trust built up by being receptive to input from the neighbors, and by their reputation as considerate employers, Pig Family implemented a series of process changes—revolutions, in retrospect—that cumulatively converted former critics into modern supporters.

One important process change dealt with the treatment of waste. Earlier generations heaped the pig excreta into huge dumps in the hope that it would somehow disappear.

It didn't, of course, at least not quickly enough, and instead polluted local water supplies while making the air unbreathable.

Pig Family brought in outside experts (an innovative approach in itself, for a family company) who introduced them to rice paddy-like distribution and treatment of fecal material. The process had the disadvantage of requiring huge tracts of land. But it was effective, eliminating smells completely.

The consultants also introduced Pig Family to using pig manure for methane production on a commercial basis. Soon, the farm produced enough methane to run the plant's generators, which developed surplus capacity to subsidize the village's electricity needs. Today, the plant even uploads excess power to the national grid to reduce its own electricity costs.

The waste problem? Solved. The energy requirements? Significantly reduced. It doesn't take an accountant to figure out how the bottom line was affected.

There are many, many lessons from this thumbnail description of how one company handled the dual challenges of waste and energy:

- 1) Their initial objective was neither waste control nor energy reduction. The objective was to respond to stakeholder concerns, to become more identified with the community in

which the farm operates.

- 2) Pig Family did not reject any of the ideas proposed. Instead, they considered them all; implemented those that were practical; and explained to the community why certain proposals were unrealistic.
- 3) The owners did not begin with grandiose ideas. Their approach was methodical and step-by-step.
- 4) That said, the company innovated. They brought in outside experts when needed, and followed the advice they offered.
- 5) Most important, by hiring the sons and daughters of their neighbors, Pig Family bound themselves to the future of the community, and the community's future to theirs.

For in the end, the purpose of a business is to fulfill a need—be it for food, transportation, or entertainment. The more integral a business is to the society within which it operates, the more resilient (or sustainable, if you will) that business will be.

Talk about a win-win situation! 📺



ดร.ไสว บุญมา

ท่ามกลางทางตันแห่งแนวคิด



ราคาทองคำทำสถิติแทบไม่เว้นแต่ละวันมานานเป็นปี ปัจจัยที่ทำให้ราคาพุ่งขึ้นไปแบบไม่หยุดยั้งมีหลายอย่างรวมทั้งความต้องการจากชาวจีนและชาวอินเดียซึ่งนิยมสะสมทองคำเป็นวัฒนธรรมประจำชาติอยู่แล้วและเมื่อมาถึงตอนนี้มีความมั่งคั่งจากการขยายตัวทางเศรษฐกิจติดต่อกันมาเป็นเวลานาน และความต้องการของนักลงทุนและนักเก็งกำไรซึ่งมองหาสินทรัพย์ที่ปลอดภัยจากสถานการณ์อันแสนปั่นป่วนของโลก แม้ราคาจะได้เพิ่มขึ้นไปถึงในระดับสูงมากแล้ว แต่ผู้อยู่ในวงการด้านทองคำมองว่าราคายังจะทำสถิติใหม่ต่อไปจนถึงสิ้นปี

คุณสมบัติพิเศษของทองคำทำให้มันเป็นที่ต้องการของมนุษยชาติมาตั้งแต่ครั้งก่อนประวัติศาสตร์จะถูกจารึกไว้เป็นลายลักษณ์อักษรเสียด้วยซ้ำ การแสวงหาทองคำนำไปสู่เหตุการณ์ใหญ่ๆ ในประวัติศาสตร์มากมาย รวมทั้งการทำลายอารยธรรมเก่าแก่บางแห่งในละตินอเมริกา ต่อมาชาวโลกยึดทองคำเป็นฐานของการจัดพิมพ์เงินตรา การตั้งค่าเงินและการชำระหนี้ระหว่างประเทศ อย่างไรก็ตาม การยึดทองคำเช่นนั้นเป็นปัจจัยที่ทำให้เศรษฐกิจขยายตัวได้ช้าเพราะไม่อาจจัดพิมพ์เงินตราเพิ่มขึ้นได้ในกรณีที่ยังมีทองคำเท่าเดิมนั้น หากทองคำที่ได้จากการทำเหมืองไม่เพิ่มขึ้นตามศักยภาพของการผลิต การขยายตัวทางเศรษฐกิจย่อมถูกจำกัด ยิ่งกว่านั้น มันยังถูกมองว่าเป็นปัจจัยที่ทำให้

วิกฤติเศรษฐกิจครั้งใหญ่หลวงในช่วงหลังปี 2472 ร้ายแรงกว่าที่น่าจะเป็นอีกด้วย

หลังวิกฤติเศรษฐกิจโลกครั้งนั้น การยึดทองคำเป็นฐานของการจัดพิมพ์เงินตราที่ค่อยๆ ถูกยกเลิกไปพร้อมกับเกิดแนวคิดใหม่ทางด้านนโยบายเศรษฐกิจที่ว่ารัฐบาลควรเข้าไปสร้างแรงจูงใจหรือกระตุ้นให้เศรษฐกิจพ้นจากการตกต่ำและทำให้ชะลอเมื่อเศรษฐกิจขยายตัวเร็วเกินไปจนทำให้เกิดภาวะเงินเฟ้อ ส่วนจำนวนเงินตราที่จัดพิมพ์ออกมาตามความจำเป็นทางเศรษฐกิจ ส่วนฐานของแนวคิดยังคงเดิม หากเสริมด้วยแนวคิดใหม่ในด้านรัฐสวัสดิการ จากนั้นมาเป้าหมายในสังคม ได้แก่ การขยายตัวทางเศรษฐกิจอย่างต่อเนื่องซึ่งจะทำให้รายได้กระจายออกไปอย่างกว้างขวางและมาตรฐานของการครองชีพสูงขึ้นเรื่อยๆ หัวจักรใหญ่ของการขยายตัว ได้แก่ การค้าและการเงินระหว่างประเทศ หากเกิดปัญหารัฐมีหน้าที่สร้างแรงจูงใจและให้การปกป้องผู้อ่อนแอในสังคมรวมทั้งคนจน คนพิการ ผู้สูงอายุ และผู้ไร้งานผ่านสวัสดิการของรัฐ

โลกส่วนใหญ่ใช้แนวคิดดังกล่าวเรื่อยมา ยกเว้นในช่วงที่แนวคิดระบบคอมมิวนิสต์เข้าครอบงำบางภูมิภาค เมื่อระบบคอมมิวนิสต์ถูกเลิกใช้หลังได้พิสูจน์ตัวเองว่าไม่เหมาะสมกับสังคมมนุษย์ซึ่งต้องการความเป็นอิสระ ระบบตลาดเสรีที่มีเป้าหมายและวิธีการดังกล่าวก็เป็นแนวคิดเดียวที่ชาวโลกใช้และมองว่ามันถูกต้องจนกระทั่งมาในช่วงหลังๆ นี้ วิกฤติเศรษฐกิจที่เริ่มเมื่อปี 2551



(ทองคำหลอมเป็นแท่งมาตรฐานเพื่อง่ายแก่การซื้อขาย เคลื่อนย้ายและเก็บรักษา)

เน้นย้ำถึงความบกพร่องของมัน

ในด้านการขยายตัวทางเศรษฐกิจอย่างต่อเนื่องนั้นเกิดปัญหาตามมาหลายอย่าง รวมทั้งความร่อยหรอของทรัพยากร ปัญหาโลกร้อนและความเสื่อมโทรมของสิ่งแวดล้อม พลังงานเป็นปัจจัยสำคัญของการขยายตัวทางเศรษฐกิจและการผลิตพลังงานจากซากพืชและสัตว์ดึกดำบรรพ์เป็นต้นเหตุสำคัญของปัญหาด้านสิ่งแวดล้อม ฉะนั้นตอนนี้จึงมีการค้นหาแหล่งพลังงานใหม่ซึ่งจะใช้ได้อย่างยั่งยืนโดยปราศจากการนำมาซึ่งปัญหาร้ายแรง ในบรรดาแหล่งพลังงานธรรมชาติขนาดมหึมาที่เริ่มนำมาใช้อย่างกว้างขวางเพราะมีความคุ้มทุน ได้แก่กระแสลมตอนนี้มีการนำมาใช้อย่างมีนัยสำคัญใน 83 ประเทศเพื่อผลิตกระแสไฟฟ้านำโดยเดนมาร์กซึ่งใช้ลมผลิตไฟฟ้าสูงถึงกว่า 21% ตามด้วยโปรตุเกส 18% และสเปน 16% สำหรับแสงแดดซึ่งเป็นแหล่งพลังงานอันมหึมาในขณะนี้ยังมีปัญหาเรื่องต้นทุนสูง ส่วนคลื่นในทะเล การวิจัยยังไม่ก้าวหน้ามากนัก

ยิ่งกว่านั้น การขยายตัวทาง

เศรษฐกิจยังไม่สามารถจัดความยากจน หรือยกระดับการครองชีพโดยทั่วไปได้เพราะผลผลิตส่วนใหญ่ไปตกอยู่ในครอบครองของคนกลุ่มเล็กๆ และของบางประเทศเท่านั้น ความยากจนจึงยังมีอยู่ทั่วไปรวมทั้งในประเทศที่พัฒนาจนก้าวหน้าสูงมากแล้วด้วย

สำหรับในด้านการค้าและการเงินระหว่างประเทศนั้น ตอนนี้ปัญหาปรากฏออกมาเพิ่มขึ้นเรื่อยๆ เช่น ความสามารถในการโอนเงินจำนวนมากผ่านระบบสื่อสารยุคใหม่ได้ภายในพริบตาทำให้การโจมตีค่าเงินง่ายและร้ายแรงขึ้น อีกทั้งยังทำให้นโยบายการเงินได้ผลน้อยลงด้วย ยิ่งกว่านั้น การค้าขายไม่เกิดความเป็นธรรมเมื่อประเทศขนาดใหญ่จ้องแต่จะเอาเปรียบฝ่ายเดียว เช่น จีนไม่ยอมปรับค่าเงินซึ่งทำให้สินค้าออกของตนถูกมากมาเป็นเวลานานแม้จะสะสมทุนสำรองได้หลายล้านล้านดอลลาร์แล้วก็ตาม ความไม่สมดุลของการค้าสร้างปัญหาเรื่องหนี้สินระหว่างประเทศอย่างหนักหนาสาหัสถึงขนาดอาจ



(ทุ่งเก็บเกี่ยวพลังงาน
จากกระแสลม)

“
การขยายตัวทางเศรษฐกิจ
ยังไม่สามารถขจัดความ
ยากจน หรือยกระดับการ
ครองชีพโดยทั่วไปได้เพราะ
ผลผลิตส่วนใหญ่ไปตกอยู่ใน
ในครอบครองของคนกลุ่ม
เล็ก ๆ

”

ทำให้บางประเทศล้มละลายซึ่งจะ
เป็นเหตุให้เกิดวิกฤติเศรษฐกิจโลก
อีกครั้ง

ในด้านสวัสดิการที่รัฐบาลจะ
เป็นผู้จัดให้ ในตอนนี้มีปัญหาเกิด
ขึ้นมาทั่วโลกเนื่องจากรัฐไม่สามารถ
ทำได้เพราะมันจะทำลายเศรษฐกิจ
ข้อมูลบ่งว่า เมื่อปี 2493 ค่าใช้จ่าย
ของรัฐเป็นสัดส่วนของรายได้
ประชาชาติเพียง 28% ในฝรั่งเศส
30% ในเยอรมนี และ 21% ใน
สหรัฐอเมริกา อีก 50 ปีต่อมา
สัดส่วนนั้นได้เพิ่มเป็น 52% ใน
ฝรั่งเศส 48% ในเยอรมนี และ
30% ในสหรัฐอเมริกา ปัจจัยที่
ทำให้ค่าใช้จ่ายเพิ่มขึ้นส่วนใหญ่ได้แก่
สัดส่วนของผู้สูงวัยซึ่งเพิ่มขึ้นไป
เรื่อยๆ พวกเขาต้องการสวัสดิการ
ในด้านต่างๆ รวมทั้งการรักษา
พยาบาลซึ่งนับวันจะยิ่งแพงขึ้น
ตามการคาดการณ์ ในสามประเทศ
ที่กล่าวถึงนั้น ประชากรอายุ 65 ปี
ขึ้นไปในระหว่างปี 2551-2593
จะเพิ่มขึ้นระหว่าง 40-121% ทั้งที่
ในขณะนี้ก็มีปัญหาหนักหนาสาหัส
ในภาครัฐสวัสดิการเป็นบางส่วน
แล้ว เกือบทั่วโลกกำลังประสบแนว

โน้มเช่นเดียวกัน

ฉะนั้น เมื่อมองโดยรวม
ความปั่นป่วนของโลกจะร้ายแรงต่อ
ไป นั่นหมายความว่าราคาทองคำ
จะทำสถิติใหม่แม้จะผันปีนี้ไปแล้ว
ส่วนด้านฐานของแนวคิด ในขณะนี้
ยังไม่มีอะไรเปลี่ยนไปอย่างมีนัย
สำคัญ ชาวโลกโดยทั่วไปยังต้องการ
ให้เศรษฐกิจขยายตัวผ่านการค้า
ระหว่างประเทศพร้อมกับเพิ่มรัฐ
สวัสดิการ จากมุมมองของอัลเบิร์ต
ไอน์สไตน์ ชาวโลกไม่มีทางจะแก้
ปัญหาความปั่นป่วนในปัจจุบันได้
เพราะยังใช้การแก้ปัญหาตามแนวคิด
เดิมซึ่งเป็นตัวสร้างปัญหาขึ้นมาอยู่

แล้ว ไอน์สไตน์พูดว่า We can't
solve problems by using the
same kind of thinking we used
when we created them.

อันที่จริงแนวคิดใหม่ปรากฏ
ให้เห็นแล้ว แต่ชาวโลกส่วนใหญ่ยัง
มองไม่เห็น จึงขอฝากไว้เป็นการ
บ้านของผู้อ่านบทความนี้และธุรกิจ
ที่มีจิตวิญญาณในด้านบริการสังคม
ให้มองหาวามันคืออะไรและจะเผย
แพร่ได้อย่างไร ขอบอกใบ้ให้เริ่มคิด
ตรงที่ว่าถ้าทำกำไรได้จากการซื้อ
ขายทองคำจะไม่นำไปบริโภคเกิน
ความจำเป็น... ☹

อนุสาวรีย์อัลเบิร์ต
ไอน์สไตน์ ในกรุง-
วอชิงตัน



การพัฒนาองค์กรอย่างยั่งยืนด้วย Sustainability Performance Management: SPM ภาค Leadership ตอนที่ 1



ตอนที่ผมเริ่มทำงานการพัฒนาธุรกิจตามแนวทางการพัฒนาอย่างยั่งยืน (Sustainable Development) ซึ่งมองเป้าหมายของความสำเร็จ 3 ด้านด้วยกัน คือ เศรษฐกิจ สังคม และสิ่งแวดล้อม นั้น ผมเชื่อว่าแนวคิดสำคัญที่เหมาะสมที่ธุรกิจสามารถนำมาใช้เพื่อเดินไปสู่เป้าหมายข้างต้นได้ คือ ความรับผิดชอบต่อสังคมของธุรกิจ หรือที่เรารู้จักกันในชื่อ Corporate Social Responsibility: CSR ซึ่งความเชื่อนี้มีคำตามต่างๆ ตามมาอีกมากมาย

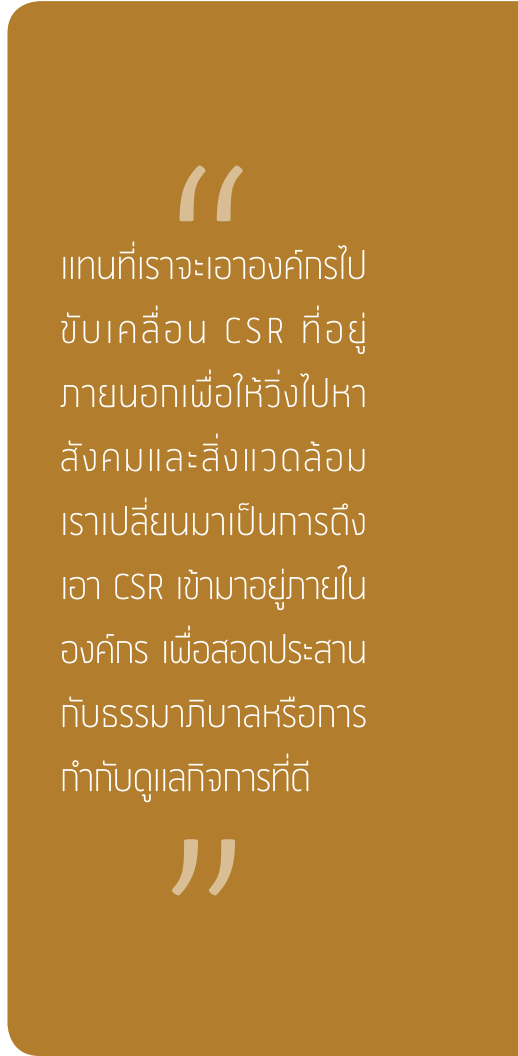
นอกเหนือจากคำถามสำคัญที่ว่า “มันควรจะเป็น CSR แบบไหน” ที่สามารถนำไปสู่การพัฒนาที่ยั่งยืนได้ ซึ่งเราก็ได้อธิบายกันไปก่อนหน้านี้แล้ว คำถามต่อมาก็คือ แล้วเราจะนำ CSR ที่ว่านี้ “เข้าไปสู่องค์กรได้อย่างไร” เราจะได้รู้อย่างไรว่าองค์กรได้เดินทางไปสู่การพัฒนาที่ยั่งยืนแล้ว ความพยายามในการตอบคำถามนี้ นำเราไปสู่การศึกษาและพัฒนากระบวนการ รวมทั้งเครื่องมือในการพัฒนาความรับผิดชอบต่อสังคมที่เรียกว่า การบริหารจัดการความยั่งยืน (Sustainability Performance Management: SPM) ที่มุ่งเน้นในการพัฒนาใน 10 หัวข้อด้วยกัน คือ การนำองค์กร การวางแผนกลยุทธ์ ทรัพยากรมนุษย์ ลูกจ้างผู้บริโภคและตลาด การพัฒนากระบวนการ การวัด วิเคราะห์และการจัดการความรู้ ชุมชน และสังคม การสื่อสารและการรายงาน โดยหัวข้อแรกที่สำคัญสำหรับการเปลี่ยนแปลงในองค์กร คือ “ผู้นำ”

ครับ การอบรมเชิงปฏิบัติการที่ผมทำร่วมกับองค์กรธุรกิจหลายครั้งที่ผ่านมา เมื่อเริ่มทำแผนสำหรับองค์กร ทุกคนล้วนมีความเห็นสอดคล้องกันว่า CSR ควรเริ่มต้นแบบ Top down มากกว่าจะเป็นแบบ Bottom up หรือควรที่จะขับเคลื่อนมาจากผู้บริหารระดับสูงขององค์กร มากกว่าที่ให้พนักงานขับเคลื่อนขึ้นไปข้างบน เพราะสิ่งที่องค์กรกำลังจะดำเนินการนั้น คือ แนวทางการพัฒนาความรับผิดชอบต่อสังคมขององค์กร ซึ่งครอบคลุมพื้นที่การตัดสินใจของการทำงานทุกหน่วยงานภายในเชื่อมโยงกับภายนอก นับจากการขนส่งวัตถุดิบเข้าสู่กระบวนการผลิต

การแปรรูปและการเพิ่มมูลค่า การกระจายสินค้าออกไปสู่ลูกค้า ผู้บริโภค การสร้างความร่วมมือกับคู่ค้า คู่ธุรกิจ และคู่ลงทุน ครอบคลุมในทุกระดับของการบริหารจัดการ นับตั้งแต่วิสัยทัศน์ พันธกิจ ค่านิยม นโยบาย กลยุทธ์ จนถึงการปฏิบัติในงานประจำวัน พุดต่างๆ ก็คือ แทนที่เราจะเอาองค์กรไปขับเคลื่อน CSR ที่อยู่นอกเพื่อให้วิ่งไปหาสังคมและสิ่งแวดล้อม เราเปลี่ยนมาเป็นการดึงเอา CSR เข้ามาอยู่ภายในองค์กร เพื่อสอดประสานกับธรรมาภิบาลหรือการกำกับดูแลกิจการที่ดี (Corporate Governance) ที่ใช้กำกับองค์กร แล้วถ่ายทอดไปสู่การปฏิบัติด้านความรับผิดชอบต่อสังคมของทุกหน่วยงาน จนกระทั่งส่งต่อมายังการปฏิบัติงานประจำของพนักงานที่เป็นไปตามจรรยาบรรณขององค์กรนั่นเอง

ดังนั้นการขับเคลื่อนแบบ Bottom up สำหรับแนวทางการปฏิบัติข้างต้นจะเป็นเรื่องที่ยากลำบากพอสมควรครับ เพราะเป็นเรื่องระดับนโยบายและกลยุทธ์ขององค์กรเลยทีเดียว ด้วยเหตุนี้ การขับเคลื่อน CSR ขององค์กรตามแนวคิด SPM จึงเริ่มต้นด้วย การนำองค์กรอย่างมีความรับผิดชอบต่อสังคม

องค์การเภสัชกรรมซึ่งเป็นองค์กรภาครัฐวิสาหกิจ ก็เป็นองค์กรหนึ่งที่ได้นำหลักการนี้ไปใช้ในการพัฒนาองค์กรโดยคณะกรรมการขององค์กรฯ ได้มอบหมายให้คณะกรรมการย่อยคือ คณะกรรมการกำกับดูแลกิจการที่ดี ควบคุมความรับผิดชอบต่อสังคมเป็นผู้นำดำเนินการ โดยการปฏิบัติเริ่มแรกของการนำองค์กรก็คือ การสร้างความรู้ความเข้าใจให้แก่ผู้บริหารระดับสูงถึง



“ แทนที่เราจะเอาองค์กรไปขับเคลื่อน CSR ที่อยู่นอกเพื่อให้วิ่งไปหาสังคมและสิ่งแวดล้อม เราเปลี่ยนมาเป็นการดึงเอา CSR เข้ามาอยู่ภายในองค์กร เพื่อสอดประสานกับธรรมาภิบาลหรือการกำกับดูแลกิจการที่ดี

แนวคิด CSR ที่นำไปสู่การพัฒนาอย่างยั่งยืนขององค์กร เพื่อให้ผู้บริหารเหล่านั้นสามารถแสดงบทบาทของผู้นำในการส่งเสริม สนับสนุน แต่ข้อควรระวังที่สำคัญก็คือ ถ้าผู้นำมอง CSR เป็นเพียงการบริจาคและจิตอาสา บทบาทในการส่งเสริมของท่านก็จะจำกัดอยู่แต่เพียงเรื่องดังกล่าว โดยจะไม่ได้มีการกำหนดโครงสร้าง ระบบ และการขับเคลื่อนอื่นๆ ด้วยเลย ความหมายของการนำอย่างแรกนี้ ต้องเป็นการนำด้วยความรู้ ความเข้าใจ CSR ที่ชัดเจนครับ กิจกรรมที่ทำจึงควรเริ่มต้นด้วยการจัดอบรมสนทนา แลกเปลี่ยนความคิดเห็นถึงแนวคิดด้าน CSR และการพัฒนาอย่างยั่งยืนก่อนว่าแนวคิดแบบไหนจึงจะเหมาะสมกับการนำเข้ามาประยุกต์ใช้ในองค์กร

ประสบการณ์ที่ผ่านมา ผมเคยใช้เวลาในการทำความเข้าใจและหาข้อตกลงถึงแนวคิดที่เหมาะสมกับคณะกรรมการถึง 3 ชั่วโมง เพราะ CSR และการพัฒนาอย่างยั่งยืน ไม่ได้มีแค่มุมมองเดียว ทั้งนี้ขึ้นอยู่กับรูปแบบขององค์กรด้วย เช่น เราเป็นองค์กรที่มีผลกระทบต่อสังคมและสิ่งแวดล้อมสูง เป็นองค์กรที่พึ่งพาทรัพยากรธรรมชาติสูง เป็นองค์กรที่อยู่ในภาคบริการ เป็นธุรกิจที่ต้องอิงกับกฎระเบียบมาตรฐานสูง หรือเป็นธุรกิจที่ต้องอาศัยฐานการผลิตจากมวลชนเป็นสำคัญ เป็นต้น

แนวคิดจะนำเราไปสู่การกำหนดกรอบ CSR ขององค์กรที่ชัดเจนและสร้างแนวปฏิบัติที่สอดคล้องกับกลยุทธ์ เป้าหมายและตัวชี้วัดขององค์กร ถึงตรงนี้เราจะเห็นว่าแม้ผู้บริหารท่านมีความยินดีที่จะส่งเสริมแล้ว ควรให้ท่านช่วยกำหนดทิศทาง CSR ที่ชัดเจนด้วย ไมอย่างนั้นปัญหาอื่นๆ จะตามมา เช่น ถ้าท่านสนับสนุนและส่งเสริมด้านการให้และจิตอาสาเป็นหลัก แต่องค์กรต้องมีการปฏิบัติให้สอดคล้องกับมาตรฐานสากลอย่าง ISO26000 ซึ่งมองลักษณะของประเด็นถึง 7 ประการ ได้แก่ ธรรมชาติขององค์กร สิทธิมนุษยชน การปฏิบัติต่อแรงงาน การปฏิบัติทางธุรกิจอย่างเป็นธรรม สิ่งแวดล้อม ผู้บริโภค และการพัฒนาชุมชนนั้น จะเห็นได้ว่าประเด็นที่จะได้รับการส่งเสริม และเป็นความเข้าใจจะมีอยู่แค่ประเด็นเดียว คือ การพัฒนาชุมชน ซึ่งปัญหาที่ตามมาคือหน่วยงานจะเกิดความสับสน เนื่องจากองค์กรประกาศว่า CSR ขององค์กรคือ การให้และจิตอาสา แต่เมื่อจะพัฒนาให้เข้ากับมาตรฐานกลับกลายเป็นเรื่องอื่นๆ ซึ่งเมื่อต้องไปขอความร่วมมือจากฝ่ายต่างๆ ก็จะถูกมองว่าเป็นเรื่องรบกวนการทำงาน หรือเป็นการเพิ่มภาระงาน และสุดท้ายก็จะไม่ได้รับการสนับสนุนจากหัวหน้างานอีกด้วย

นี่แหละครับคือเหตุผลที่ว่าทำไมเราถึงต้องโน้มน้ำหนักและใช้เวลากับการให้ความรู้ความเข้าใจด้าน CSR แก่ผู้นำของเรา การนำที่ดีย่อมนำไปสู่การปฏิบัติที่ดี และการปฏิบัติที่ดี ย่อมจะนำไปสู่เป้าหมายที่พึงประสงค์ครับ หากเราเริ่มด้วยคำถามที่ว่า CSR จะพาเราไปไหน และคำตอบคือ CSR จะพาเราไปสู่ความยั่งยืน การที่เราถามต่อว่า แล้วการนำองค์กรด้วย CSR แบบไหนที่จะสามารถพาเราไปสู่ความยั่งยืน อาจเป็นคำถามที่ไม่ผิด แต่มันก็ยังไม่พอครับ ครึ่งหน้าเราจะมาว่ากันถึงการนำองค์กรเพื่อการพัฒนาอย่างยั่งยืนขององค์กร ๒



ถอดรหัสความยั่งยืน ด้วย ซีเอสอาร์



เพื่อลดความเข้าใจที่คลาดเคลื่อนเกี่ยวกับความรับผิดชอบต่อสังคม ซึ่งกว่าร้อยละ 90 ขององค์กรมักเข้าใจว่า ซีเอสอาร์ คือ กิจกรรมการให้ การบริจาค ที่ไม่ได้เกี่ยวข้องกับธุรกิจหลัก มีกำไรแล้วค่อยทำ ทางชุดโครงการส่งเสริมสุขภาวะองค์กรด้วยยุทธศาสตร์การส่งเสริมความรับผิดชอบต่อสังคมของภาคธุรกิจ โดยการสนับสนุนของ สำนักงานกองทุนสนับสนุนการสร้างเสริมสุขภาพ (สสส.) ได้จัดกิจกรรมแลกเปลี่ยนความรู้ด้านความรับผิดชอบต่อสังคมทั้งในกรุงเทพฯ และต่างจังหวัด และมีแนวคิดในการส่งเสริมการทำซีเอสอาร์อย่างเป็นระบบ จึงได้จัดการเสวนาหัวข้อ “ถอดรหัสความยั่งยืน SMEs

ด้วย CSR” เมื่อวันที่ 26 กรกฎาคมที่ผ่านมา ณ ห้องประชุมทิพย์วิมาน โรงแรมบางกอกเซ็นเตอร์ กรุงเทพฯ เพื่อให้ผู้ประกอบการขนาดกลางและขนาดย่อมของไทย ได้มีความตระหนักและเริ่มต้นพัฒนาความรับผิดชอบต่อสังคมให้เกิดขึ้นในองค์กรอย่างถูกทางและบูรณาการเข้าสู่ธุรกิจหลัก

สำหรับการเสวนานำโดย **คุณสุภาวดี เวศยพิรุฬห์** และผู้ร่วมเสวนา **คุณสุกิจ อุทินทุ** รองประธานด้านความรับผิดชอบต่อสังคมของภาคธุรกิจ บมจ. ไมเนอร์ อินเตอร์เนชั่นแนล จำกัด **คุณสุทธิชัย เอี่ยมเจริญยิ่ง** กรรมการผู้จัดการบริษัท วันเดอร์เวิร์ล โปรดักส์ จำกัด **คุณเกรียงศักดิ์ เทพผดุงพร** กรรมการ

ผู้จัดการ บริษัทอ่าพลฟู๊ดส์ โพรเซสซึ่งจำกัด ซึ่งเป็นผู้ผลิต จำหน่าย และส่งออกอาหารเพื่อสุขภาพและกะทิภายใต้แบรนด์ข้าวเกาะ และ **คุณบุญชาน กุลทัญญู** ผู้ช่วยกรรมการผู้จัดการสายงานธุรกิจลูกค้าผู้ประกอบการ บมจ. ธนาคารกสิกรไทย

เนื้อหาการเสวนาครั้งนี้ มีประเด็นที่น่าสนใจสำหรับผู้ประกอบการ SMEs โดยเฉพาะซีเอสอาร์ ช่วยสร้างโอกาสทางการค้าได้อย่างไร CSR Journal จึงได้สรุปเป็นเนื้อหา ดังนี้

เริ่มจาก **คุณสุกิจ อุทินทุ** ฉายภาพรวมว่า คนส่วนใหญ่มักเข้าใจว่าการทำซีเอสอาร์คือ เอาเงินไปบริจาค หรือการพาพนักงานไปปลูกป่า ไปลุยน้ำ ไปให้อาหารกลางวันเด็ก



คุณสุกิจ อุทินทุ

แต่ความจริงแล้วเนื้อแท้ของซีเอสอาร์ อยู่ภายในองค์กร การดูแลพนักงาน อย่างเท่าเทียมกัน รวมถึงการหา วัตถุประสงค์ที่เป็นมิตรต่อสิ่งแวดล้อมมา ใช้ ฉะนั้นการทำซีเอสอาร์จึงไม่จำเป็นต้องใช้เงิน ที่สำคัญที่สุดคือ ผู้นำของ องค์กรจะต้องมีความคิดซีเอสอาร์ การถ่ายทอดจึงจะสามารถไปสู่กลไก อื่นๆ ภายในองค์กร

“ถ้าเจ้าของกิจการมีความคิด การทำซีเอสอาร์จะสำเร็จเร็วกว่าคนที่ ไม่มี” คุณสุกิจ ย้ำ



คุณสุกรีชัย เอี่ยมเจริญยิ่ง

ด้าน **คุณสุกรีชัย เอี่ยม-เจริญยิ่ง** ยกสมการที่เป็นปัจจัยสู่ความ ยั่งยืน คือ โอกาส - CSR = วิกฤติ หรือ วิกฤติ + CSR = โอกาส

ยกตัวอย่าง โอกาส - CSR = วิกฤติ การแข่งขันในระดับโลก ประเทศจีนถือว่าเป็นคู่แข่งสำคัญใน ทุกอุตสาหกรรมของโลก รวมทั้งไทย แต่หลายปีที่ผ่านมาจีนประสบปัญหา วิกฤติทางด้านภาพพจน์เป็นอย่างยิ่ง ทั้งๆ ที่มีโอกาสดีมาก มีการตรวจพบ สินค้าปลอมจำนวนมาก เช่น อุตสาห กรรมยา พบยาปลอม อุตสาหกรรม นม พบนมปลอม อุตสาหกรรมยาง รถยนต์ ก็มียางรถยนต์ที่ไม่ได้คุณภาพ ต้องเรียกเก็บจากทั่วโลก

ขณะที่อุตสาหกรรมของเล่นใน ไทยแม้จะมีปัญหาเช่นกัน แต่ในด้าน

ซีเอสอาร์มีกระบวนการที่น่าเชื่อถือดีกว่า ฝรั่งมาตรวจสอบและพบว่ามีความภักดี กว่าจีน อีกทั้งมีชื่อเสียง ออร์เดอร์จึง เข้ามาในไทยมากขึ้น สิ่งนี้คือภาพที่ เห็นชัดว่า โอกาส-CSR กลายเป็น วิกฤติ ขณะที่ไทยแม้จะมีวิกฤติแต่เมื่อ บวกด้วย CSR ก็ทำให้เท่ากับโอกาสนี้ เป็นตัวอย่างในระดับโลก

สำหรับการสร้างซีเอสอาร์ จากภายในบริษัท ได้ทำโครงการ ปลดหนี้พนักงานเมื่อ 9 ปีที่แล้ว ด้วย แนวคิดที่ว่าทำอะไรให้พนักงานกว่า 500 ชีวิตมีความสุขกับการมาทำงาน ซึ่งจากการสอบถามก็พบว่า สิ่งที่เป็น ปัญหาหนักและสร้างความทุกข์ของ พนักงานคือ หนี้สิน

“เราพยายามปลดหนี้ของเขา ด้วยการให้บริษัทฯ ออกเงินสำรองไป ก่อนแล้วก็จัด cash flow ให้เขา แต่ ต้องให้พนักงานทำบัญชีครัวเรือนส่ง แล้วฝ่ายบัญชีจะทำ cash flow ได้ นอกจากนี้มีฝ่ายบุคคลคอยเป็นที่ปรึกษา ถึงปัญหาการชักหน้าไม่ถึงหลัง เพื่อ ปลดหนี้ให้ได้ นี่เป็นตัวอย่าง”

ถามว่าเมื่อดูแลพนักงาน ภายในแล้ว SMEs จะได้อะไร และ เป็นซีเอสอาร์อย่างไร คุณสุกรีชัย อธิบายว่า การดำเนินงานดังกล่าว นั้น สะท้อนมิติซีเอสอาร์หลายอย่าง ที่สำคัญคือ เรื่องธรรมาภิบาล สอง สิทธิมนุษยชน และสาม การคำนึงถึง คุณภาพคนงาน ซึ่งสิ่งที่จะได้มาทันที เลยคือ ความสุข สอง ได้ความซื่อสัตย์ ของพนักงาน และสามได้ กำไรจาก ต้นทุนส่วนค่าแรง

นอกจากนี้ ในเรื่องมาตรฐาน อุตสาหกรรมในการส่งออกที่มีความ เข้มข้นมากขึ้นเรื่อยๆ ซึ่งได้นำมาตรฐาน ซีเอสอาร์มาใช้แล้ว รวมถึงมาตรฐาน ด้านสิ่งแวดล้อม เหล่านี้ผู้ประกอบการ

จะต้องเตรียมตัวให้พร้อม เพื่อเพิ่ม ศักยภาพในการแข่งขันรวมถึงสร้าง โอกาสให้มากกว่าคนอื่น

“การทำธุรกิจก็ตามมันเป็น อย่างไร เราต้องทำตามกติกา ถึงแม้ เราจะชอบหรือไม่ก็ตาม”



คุณกรียงศักดิ์ เทพผดุงพร

คุณกรียงศักดิ์ เทพผดุงพร

ฉายภาพให้เห็นการเปลี่ยนแนวคิดจาก การทำธุรกิจเพื่อหวังผลกำไร มา เป็นการดำเนินธุรกิจอย่างคำนึงถึง สังคมและสิ่งแวดล้อมว่า การทำธุรกิจ มาหลายสิบปี พบว่าเหนื่อยเหมือน กำลังเดินหลงทางหาทางออกไม่พบ ต้องต่อสู้กับผลกำไร ยอดขายแต่ใน ราวๆ ปี พ.ศ. 2547 หลังจากเข้าร่วมโครงการส่งเสริมอุตสาหกรรม จึงได้เริ่มปรับกระบวนการภายใน ตลอดเวลาตั้งแต่ 2547-2553 เป็น เวลาหกปีที่บริษัทฯ ไม่ต้องปรับราคา ขาย ขณะรายอื่นๆ ปรับกันหมด นอกจากนี้ยังมีกำไรเพิ่มขึ้นทุกปี และ มากกว่าในอดีต กระทั่งปลายปี พ.ศ. 2553 เกิดวิกฤติการณ์มะพร้าวขาด ตลาด ซึ่งบริษัทฯ ไม่สามารถแบกรับ ได้จำต้องยอมปรับราคาในที่สุด

บริษัทฯ เราได้นำมาตรฐาน มาใช้ อาทิ SA 8000 มาตรฐาน แรงงานไทย พยายามให้ค่าแรงสูงกว่า มาตรฐานค่าแรงทั่วไป รวมถึงสวัสดิการ ต่างๆ ล่าสุดเตรียมทำ ISO 26000

คนส่วนใหญ่มักเข้าใจว่าการทำซีเอสอาร์คือ เอาเงินไปบริจาค หรือการพาพนักงานไปปลูกป่า ปล่อยน้ำ ปล่อยอาหารกลางวันเด็ก แต่ความจริงแล้วเนื้อหาของซีเอสอาร์อยู่ภายในองค์การดูแลพนักงานอย่างเท่าเทียมกัน รวมถึงการหาวัตถุดิบที่ดีเป็นมิตรต่อสิ่งแวดล้อมมาใช้

ซึ่งใช้เวลาดำเนินการไม่นานนัก เนื่องจากบริษัทฯ ได้ดำเนินการ ISO 14000 และ SA 8000 มาก่อนหน้านี้แล้ว

แนวในการทำซีเอสอาร์ของอ่าพลฟู้ดส์ นั้นจะดูแลครบทุกกระบวนการทั้งต้นน้ำ กลางน้ำ และปลายน้ำ กล่าวคือ ตั้งแต่ต้นน้ำไปถึงปลายน้ำ ดูเรื่อง supply chain เหตุผลคือบริษัทฯ เป็นผู้ผลิตสินค้าส่งออก โดยเฉพาะสหภาพยุโรป มีมาตรการบังคับใช้ ฉลากสินค้า มีผลต่อยอดขาย

“อีกไม่นานทุกคนก็จะเจอปัญหานี้เหมือนกัน เรื่อง Carbon

Footprint ซึ่งเป็นการตรวจสอบย้อนหลังที่มาของการผลิตสินค้าตั้งแต่ต้นน้ำเลยถึงปลายน้ำ”

ในแนวความคิดการออกสินค้าใหม่ทางฝ่ายวิจัยและพัฒนาจะคำนึงก่อนว่า สินค้าใหม่จะก่อให้เกิดผลกระทบต่อสิ่งแวดล้อมหรือไม่และมีประโยชน์มากเพียงไร โดยจะไม่ได้มองแค่สินค้าคือเป็นสินค้า

“ตัวอย่าง สินค้าที่ร่วมกับโครงการทันตนวัตกรรม และมหาวิทยาลัยมหิดล เป็นการพัฒนาอาหารสำหรับคนไข้ที่เป็นโรคมะเร็งในช่องปาก ปัจจุบันมีศูนย์มะเร็ง 8 แห่งทั่วประเทศ กำลังมีปัญหาเตียงคนไข้ไม่พอ แต่คนไข้ต้องให้อาหารบดละเอียดทางสายยางที่โรงพยาบาล แต่ด้วยการคิดค้นสูตรอาหารให้ครบและบรรจุลงในกล่อง UHT คนไข้สามารถทานเองได้ ไม่ต้องมานั่งให้ทางสายยาง สุขภาพดีขึ้นมากๆ สุขภาพจิตดี



คุณบุณชาน กุลวาทัญญู

ขึ้น สามารถใช้ชีวิตกับครอบครัวได้ มาโรงพยาบาลวันที่ฉายแสงเท่านั้น เดียวก็กว้างขึ้น”

ด้าน คุณบุณชาน กุลวาทัญญู ในช่วง 1-2 ปีที่ผ่านมา ธนาคารคิดว่าธนาคารจะทำอย่างไรที่จะช่วยให้ธุรกิจ SMEs อยู่รอด ซึ่งถ้าลูกค้ารอด ธนาคารก็รอด ฉะนั้นธนาคารพยายาม

ตอบโจทย์ให้ได้ว่า อะไรคือหัวใจของความสำเร็จ กระทั่งได้พบกับ คุณวัชร-มงคล เบญจธนฉัตร ประธานกรรมการ บริษัท บาธรูมดีไซน์ จำกัด ได้มาจุดประกายว่าต้องบริหารจัดการอย่างไรในธุรกิจ SMEs เล็กๆ แล้วประสบความสำเร็จ ซึ่งเกี่ยวเนื่องกับการทำซีเอสอาร์ และต้องเป็นซีเอสอาร์ที่เกิดขึ้นอย่างแท้จริง ที่ไม่ได้เน้นจากการบริจาค เป็นงานที่ไม่ใช้เงินแต่ใช้ปัญญา

ซีเอสอาร์เป็นเรื่องของข้างในคือ เรื่องของจิตใจ ใจต้องอยากจะทำจริงๆ ไม่ใช่ทำเพื่อสร้างภาพ ทำเพื่อภาพลักษณ์ขององค์กร ทำเพื่อให้ทุกคนเห็นว่าได้ทำซีเอสอาร์ ด้วยเหตุนี้ ธกสิกรไทย จึงเริ่มใส่ใจความรู้ด้านซีเอสอาร์ให้กับ SMEs

อย่างไรก็ตาม ผู้ประกอบการ SMEs ส่วนใหญ่ยังให้ความสนใจเรื่องซีเอสอาร์น้อยมาก ส่วนหนึ่งเพราะการทำซีเอสอาร์ไม่ใช่เรื่องง่าย และการจะให้ประสบความสำเร็จมันต้องใช้ระยะยาว

ส่วนกรณีที่ว่าในอนาคตซีเอสอาร์จะเป็นหัวข้อที่ใช้วัดผลผู้ประกอบการ SMEs หรือไม่ คุณบุณชาน กล่าวว่า เรื่องการประเมินสินเชื่อ หลักการง่ายๆ คือ ดูความแข็งแรง ดูความยั่งยืนของบริษัท ซึ่งเชื่อว่าบริษัทที่ทำซีเอสอาร์อย่างจริงจัง จะเห็นรูปแบบของความยั่งยืนชัดเจนอยู่แล้ว ในฐานะธนาคารเองก็ต้องการลงทุนในบริษัทที่ยั่งยืนเช่นเดียวกัน

ท้ายที่สุด การจะทำให้ CSR ให้ยั่งยืนได้นั้น ขึ้นกับการให้ความรู้แก่ผู้บริโภค ถ้าผู้บริโภคเรียกร้องให้ต้องทำซีเอสอาร์จะเริ่มก้าวไปสู่ความยั่งยืน” 📌

CSR ปตท. ฝังอยู่ในกระบวนการธุรกิจ เพื่อสุขที่ยั่งยืนของคนไทย



กว่า 30 ปี ที่กลุ่ม ปตท. ในฐานะบริษัทพลังงานแห่งชาติ ที่นอกจากเป็นองค์กรสร้างความมั่นคงทางพลังงานให้กับประเทศแล้ว ยังยึดมั่นเจตนารมณ์ต่อความรับผิดชอบต่อในทุกกระบวนการธุรกิจหลักขององค์กร (CSR in Process) รวมถึงกิจกรรมและโครงการเพื่อสร้างประโยชน์แก่สังคมในด้านต่างๆ (CSR after Process) ซึ่งมีพัฒนาการมาโดยลำดับ

กลุ่ม ปตท. มีการกำหนดกรอบการทำงานด้าน CSR (CSR Framework) ให้ครอบคลุมตามประเด็นที่เกี่ยวข้องกับกลุ่มเป้าหมายทุกกลุ่ม ซึ่งสอดคล้องกับแนวปฏิบัติทางสากล 10 ด้าน อันได้แก่ การกำกับดูแลกิจการที่ดี/ความเป็นผู้นำ สิทธิมนุษยชน สิทธิแรงงาน และการบริหารจัดการด้านสิ่งแวดล้อม รวมทั้งการดำเนินธุรกิจที่เป็นธรรม การลงทุนด้านสังคมและการพัฒนาชุมชน การบริหารจัดการสายโซ่อุปทาน การดูแลผลิตภัณฑ์ การรายงานด้าน CSR และการมีส่วนร่วมของผู้มีส่วนได้เสีย

ในส่วนของการพัฒนาด้านสังคมชุมชน และสิ่งแวดล้อม ปตท. ได้ดำเนินงานผ่านโครงการต่างๆ หลากหลายโครงการ โดยเฉพาะเมื่อปี พ.ศ. 2537 ปตท. ได้ดำเนิน “โครงการปลูกป่าถาวรเฉลิมพระเกียรติ พระบาทสมเด็จพระเจ้าอยู่หัว เนื่องในโอกาสทรงครองราชย์ปีที่ 50 จำนวน 1 ล้านไร่” ที่เป็นความร่วมมือร่วมใจ ระหว่าง ปตท. และพสกนิกรไทยใน

การปลูกและดูแลผืนป่า จนครบ 1 ล้านไร่ และได้มอบเก้าน้อมกรมหม่อมถวายพระบาทสมเด็จพระเจ้าอยู่หัวในปี พ.ศ. 2545 เป็น “บันทึกประวัติศาสตร์” และเป็นแรงบันดาลใจให้ ปตท. มุ่งมั่นสานต่อในการสร้างพลังชุมชนเพื่อดูแลรักษป่าให้ต่อเนื่องผ่านโครงการต่างๆ อย่างต่อเนื่อง จนปัจจุบัน อาทิ โครงการรางวัลลูกโลกสีเขียว โครงการพัฒนาและรณรงค์การใช้หญ้าแฝกอันเนื่องมาจากพระราชดำริ โครงการวิจัยร่วมกับโครงการพัฒนาองค์ความรู้และศึกษานโยบายการจัดการทรัพยากรชีวภาพในประเทศไทย หรือ BRT และศูนย์ศึกษาวิจัยระบบนิเวศป่าชายเลนสิรินาถราชินี เป็นต้น

และในปี 2550 ซึ่งเป็นปีมหามงคลเฉลิมพระชนมพรรษาครบ 80 พรรษา ปตท. ได้ร่วมกับภาคีเครือข่ายเปิดตัว “โครงการรักษป่า สร้างคน ๘๔ ตำบล วิถีพอเพียง” โดยการน้อมนำแนวพระราชดำริด้าน “เศรษฐกิจพอเพียง” ของพระบาทสมเด็จพระเจ้าอยู่หัว มาบูรณาการเป็นแนวทางปฏิบัติ โดยได้มีการดำเนินงาน



ต่อเนื่องระยะเวลา 5 ปี (ปี 2550-2554) เริ่มต้นให้คนในชุมชนรู้จักการคิดวิเคราะห์คุณค่าของตนเองและคุณค่าของทรัพยากรในท้องถิ่น ตระหนักถึงการบริหารทรัพยากรของแต่ละชุมชนที่มีอยู่ให้เกิดประโยชน์และสร้างมูลค่าไม่สิ้นสุด จนสามารถพึ่งพาตนเองได้อย่างเข้มแข็งและยั่งยืน และตั้งเป้าหมายในการพัฒนาชุมชนให้ครบ 84 ตำบล เพื่อเฉลิมพระเกียรติพระบาทสมเด็จพระเจ้าอยู่หัว เนื่องในโอกาสทรงเจริญพระชนมพรรษาครบ 84 พรรษา ในปี 2554

“โครงการรักษป่า สร้างคน ๘๔ ตำบล วิถีพอเพียง” บรรลุผลสำเร็จเกินเป้าหมาย มีตำบลที่มีเข้าร่วมเป็นจำนวนรวมทั้งสิ้นถึง 87 ตำบล 898 หมู่บ้าน และมีครัวเรือนอาสาที่พลิกใจกว่า 9,000 ครัวเรือน

ความสำเร็จในการดำเนินโครงการรักษป่า สร้างคน ๘๔ ตำบล วิถีพอเพียง กับทั้ง 87 ตำบล ทั่วประเทศ



ดังกล่าว ทำให้ในปี 2554 กลุ่ม ปตท. ได้ขยายผลหลักปรัชญาเศรษฐกิจพอเพียงและบูรณาการองค์ความรู้การพึ่งตนเองสู่คนไทยทุกกลุ่มทุกสถานะ โดยเฉพาะสังคมเมืองและกลุ่มคนรุ่นใหม่ โดยจัดโครงการ **“รวมพลังคนไทย พลิกใจ เพื่อสุขที่ยั่งยืน”** ขึ้น โดยสร้างกิจกรรมการมีส่วนร่วมของคนเมือง เพื่อให้ทุกคนร่วมกัน **“พลิกใจ”** ให้เกิดความสุขได้อย่างแท้จริง

“รวมพลังชาวไทย เทิดไท้องค์ราชัน มหัทศจรย์ความพอเพียง” จัดขึ้นในระหว่างวันที่ 31 สิงหาคม - 4 กันยายน ที่ผ่านมา โดยได้รับพระมหากรุณาธิคุณจากสมเด็จพระเทพรัตนราชสุดาเสด็จพระราชดำเนินมาทรงเปิดงานในวันที่ 31 สิงหาคม ที่ผ่านมา ณ บริษัท ปตท. จำกัด (มหาชน) สำนักงานใหญ่

สำหรับรูปแบบการขยายผลสู่คนเมือง ณ เช่น ทรูปลูกปลา ลาดพร้าว กิจกรรมภายในงานประกอบไปด้วย นิทรรศการวิถีพอเพียงจากเครือข่ายผู้ปฏิบัติจริง ในโซน **“ต้นธารแห่งแรงบันดาลใจ”** โซน **“สวนพอเพียง”** นำเสนอเกร็ดความรู้สำหรับคนเมือง ในการ **“พลิกทุกข์ เป็นสุข”** เคล็ดลับการปรับเปลี่ยน ลด ละ เลิก พฤติกรรมความฟุ้งเฟ้อ และการประหยัดพลังงานที่คนเมืองสามารถ **“ทำวันนี้ ประหยัดทันที”** โซน **“วิถีชุมชน ๔ ภูมิภาค”** นำเสนอหลักคิดและการจัดการเพื่อการพึ่งตนเอง บนพื้นฐานของการสร้างภูมิคุ้มกัน โดยใช้องค์ความรู้และคุณธรรมนำทางชีวิต เพื่อนำวิถีพอเพียงอย่างยั่งยืน

นอกจากนี้ยังมีเวทีเสวนาที่น่าสนใจอีกมากมาย อาทิ ในวันที่ 31 สิงหาคม พบกับ **“ศาสตร์พระราชามรดกแห่งแผ่นดิน”** นำเสนอการถอดรหัสคัมภีร์ราชันโดย ม.ร.ว.ดิศนัดดา ดิศกุล ประธานโครงการปิดทองหลังพระ ผู้เดินตามรอยพระบาทในการเข้าใจ เข้าถึง ก่อนพัฒนา ดร.วิวัฒน์ ศัลยกำธร ประธานมูลนิธิ



กสิกรรมธรรมชาติและสถาบันเศรษฐกิจพอเพียง ผู้บูชาครูด้วยการเป็นตัวแทนในการนำหลักปรัชญาเศรษฐกิจพอเพียงมาเผยแพร่ ครูธีรพงษ์ ทะย้ออาแว ส่ามภาษามลายู ผู้สนองงานตามพระราชดำริเพื่อแก้ปัญหาความยากจนในจังหวัดชายแดนภาคใต้ ท่ามกลางความซับซ้อนและอ่อนไหวของภูมิสังคมในพื้นที่

วันที่ 1 กันยายน เป็นการเสวนาในหัวข้อ **“จากซูเปอร์มาร์เก็ตเกิดกลางป่าสู่เซ็นทรัลพลาซากลางมหานคร”** **“ทางตำรา**



เคล็ดวิชาพลิกชุมชน” เป็นต้น

วันที่ 2 กันยายน พบกับ **“ความลับของหัวใจ” “คนพลิกใจ ๒ : IDOL คนพลิกใจ”** และในวันที่ 3 กันยายน ร่วมเรียนรู้ **“ศาสตร์พระราชาน้ำ ป่า ดิน พลังงาน”** จากแนวคิดสู่การปฏิบัติ จากปรัชญาสู่ภูมิปัญญา การจัดการทรัพยากรตามรอยพระบาทกษัตริย์นักพัฒนา **“เทิดไท้องค์ราชัน จากวิถีแห่งศรัทธา สู่อารยวิถีบูชาถวายพ่อ”** เรื่องราวการปฏิบัติบูชา น้อมนำแนวคิดเศรษฐกิจพอเพียงมาใช้ในชีวิตจนเกิดมรรคผลพร้อมนำไปขยายต่อแนวคิด และวันที่ 4 กันยายน ค้นหา **“มหัทศจรย์ความพอเพียง”** นำเสนอปรัชญา

“
กลุ่ม ปตท. ได้ขยายผลหลักปรัชญาเศรษฐกิจพอเพียง และบูรณาการองค์ความรู้การพึ่งตนเองสู่คนไทยทุกกลุ่มทุกสถานะ โดยเฉพาะสังคมเมืองและกลุ่มคนรุ่นใหม่
”

เศรษฐกิจพอเพียงที่ได้รับการเชิดชูสูงสุดจากสหประชาชาติ และให้ประเทศสมาชิก 166 ประเทศยึดเป็นแนวทางสู่การพัฒนาประเทศแบบยั่งยืน เมื่อโลกต้องเผชิญกับวิกฤตเศรษฐกิจครั้งสำคัญ

5 วัน กับเรื่องราวดีๆ จากประสบการณ์จริงของผู้ปฏิบัติและประสบผลสำเร็จ ในงาน **“รวมพลังชาวไทย เทิดไท้องค์ราชัน มหัทศจรย์ความพอเพียง”** ได้ถูกนำมาถ่ายทอดและแบ่งปันกันใจกลางมหานครแห่งนี้ โดยหวังว่าจะเป็นจุดประกายแนวคิด **“พลิกใจ เพื่อสุขที่ยั่งยืน”** ให้กับใครอีกหลายคน ณ ที่นั้น ☑





คอร์ปชั่น

รากเหง้าปัญหาสังคมไทย
กับความร่วมมือครั้งสำคัญ



เมื่อศึกษาผลสำรวจต่างๆ ในระดับประเทศหรือโลก เช่น จากดัชนีภาพลักษณ์คอร์รัปชัน ประจำปี 2553 ประเทศไทยอยู่ในอันดับที่ 78 จาก 178 ประเทศทั่วโลก หรือผลการสำรวจของมหาวิทยาลัยหอการค้าไทยพบว่า การคอร์รัปชันในไทยมีเม็ดเงินสูงถึง 2-3 แสนล้านบาท หรือผลการสำรวจความอยู่ดีมีสุข **“คนไทย”** เสี่ยงนี้มีพลัง โดยสมาคมวิจัยการตลาดแห่งประเทศไทย และโครงการ **“คนไทย”** ซึ่งเป็นการสำรวจกลุ่มประชากร 100,000 คนทั่วประเทศ พบว่าประชาชนจากทุกภูมิภาคเห็นว่าการคอร์รัปชันเป็นปัญหาที่รุนแรงในระดับต้นๆ

นอกจากนี้ ผลจากการศึกษาวิจัยเรื่องปัญหาการทุจริตคอร์รัปชัน ในวงการธุรกิจเอกชนไทย กับแนวทางแก้ไขและป้องกัน โดยสถาบันวิจัยเพื่อการพัฒนาประเทศไทย เปิดเผยลักษณะการทุจริตในรายสาขาธุรกิจนั้นส่วนใหญ่จะเป็นเรื่องการไม่ปฏิบัติตามกฎระเบียบ การขโมยข้อมูล การทับซ้อนผลประโยชน์ของผู้บริหาร การยกยอกหรือฉ้อโกงเงินทั้งในและนอกบริษัท การทุจริตในการจัดซื้อจัดจ้าง การบริหารการเงินที่ผิดพลาดซึ่งล้วนแล้วแต่เป็นความพยายามที่จะหลีกเลี่ยง และการหาโอกาสของช่องโหว่ของกฎระเบียบโดยเฉพาะในภาคการเงิน ซึ่งมีช่องโหว่เปิดโอกาสให้มีการฉ้อโกงอย่างเจตนา และการแอบอ้างว่าไม่รู้และไม่เจตนา อย่างที่นักการเงินมือดีก็ยังไม่วิเคราะห์ไม่ได้

“
แม้ท่านจะโกง แต่ท่านมีความสามารถพัฒนาประเทศให้
เติบโตได้ ที่แน่ๆ ใครๆ ก็โกงทั้งนั้น ผลก็คือ คนไทย
กำลังถูกกล่าวหาว่า เป็นมนุษย์ที่วิ่งหาโชคกลาง รอคอย
ชะตา จริยธรรมเสื่อมถอย
”

ขณะนี้ยังมีคดีทุจริตที่ฟ้องร้องโดยหน่วยงานควบคุมต่างๆ อีกมากมาย

เมื่อเกิดการคอร์รัปชันด้วยคนหนึ่งกลุ่มทำให้ตัวเองได้โอกาส และทำให้อีกกลุ่มหนึ่งเสียโอกาส ในการแบ่งปันทรัพยากร ในขณะที่การได้มาซึ่งทรัพยากรมาก มายนั่นก็ได้มาอย่างง่าย ๆ ไม่ต้องดิ้นรนอะไรมาก นอกจากนี้ยังมีคอร์รัปชันมากเท่าไร แสดงให้เห็นว่ามนุษย์มีมาตรฐานทางจริยธรรมที่ต่ำลงเรื่อยๆ ดังเช่น เมื่อช่วงที่มีการขับไล่ผู้นำประเทศสืบเนื่องจากการที่ประชาชนค้นพบว่าท่านมีความสามารถแต่ใช้ความชัดเจนทางธุรกิจและช่องว่างของกฎหมายสร้างระบบการคอร์รัปชันในระดับนโยบาย

ขณะที่ประเทศมีตัวเลขสวยงามทางเศรษฐกิจ แต่เมื่อสอบถามประชาชนกลุ่มหนึ่งต่อทัศนคติของปรากฏการณ์นี้ต่างๆ ว่า **“ท่านก็เหมือนพ่อที่ทำหน้าที่เลี้ยงดูลูก พ่อจะทำอะไรก็ได้ หากกลับมาบ้านแล้วยังเลี้ยงดูลูกให้อิ่มหมีพืมน้อยได้”**

หรือ **“แม้ท่านจะโกง แต่ท่านมีความสามารถพัฒนาประเทศให้เติบโตได้ที่แน่ๆ ใครๆ ก็โกงทั้งนั้น”** ผลก็คือคนไทยกำลังถูกกล่าวหาว่า เป็นมนุษย์ที่วิ่งหาโชคลาภ รอคอยชะตา จริยธรรมเสื่อมถอย หากจินตนาการว่าสังคมไทยอุดมด้วยสองอาการนี้ในสังคมของเรา คงมีหลายคนที่ยากจะลาออกจากการเป็นพลเมืองคนไทย

เมื่อหันมาดูการขับเคลื่อนของภาคธุรกิจในยุค 20 ปี นี้เริ่มต้นจากกระแสการพัฒนาที่ยั่งยืน กระแสธรรมาภิบาล การขับเคลื่อนทางสังคมยังเคลือบแฝงด้วยกลยุทธ์การบริหารธุรกิจ และแม้ในยุคช่วงต้นของการผลักดันกระแสความรับผิดชอบต่อสังคม (CSR) ของภาคธุรกิจในช่วง 10 ปี ที่ผ่านมา ปรากฏการณ์ก็ยังเวียนวนอยู่กับการทำ CSR เพื่อการตลาดหรือการสร้างภาพลักษณ์

จากปัญหาความซับซ้อนและความโยเยโยผลกระทบจากการคอร์รัปชันและอานิสงส์ของการเรียกร้องความรับผิดชอบต่อสังคมของธุรกิจ ทำให้สังคมเคลื่อนไปสู่จุดที่นักธุรกิจ เริ่มมีความกล้าหาญในการออกมาเคลื่อนไหวต่อต้านคอร์รัปชันด้วยตัวเอง



จากปัญหาความซับซ้อนและความโยเยโยผลกระทบจากการคอร์รัปชันและอานิสงส์ของการเรียกร้องความรับผิดชอบต่อสังคมของธุรกิจ ทำให้สังคมเคลื่อนไปสู่จุดที่นักธุรกิจ เริ่มมีความกล้าหาญในการออกมาเคลื่อนไหวต่อต้านคอร์รัปชันด้วยตัวเอง

ทำให้สังคมเคลื่อนไปสู่จุดที่นักธุรกิจเริ่มมีความกล้าหาญในการออกมาเคลื่อนไหวต่อต้านคอร์รัปชันด้วยตัวเอง ไม่ว่าจะเป็นการรวมตัวกันของชนชั้นกลางซึ่งส่วนใหญ่เป็นนักธุรกิจต่อต้านคอร์รัปชันเชิงนโยบายของผู้บริหารประเทศที่ผ่านมา จนเกิดปรากฏการณ์ที่สำคัญในหน้าประวัติศาสตร์การเมืองไทยที่การเมืองภาคประชาชนมีส่วนร่วมวิวัฒนาการการเมืองการปกครองระบบประชาธิปไตยของประเทศไทย ด้วยการแสดงออกด้วยการวิพากษ์วิจารณ์ภาคธุรกิจด้วยกันเอง และความกล้าหาญ

จากงานการสัมมนา “ต่อต้านคอร์รัปชัน จุดเปลี่ยนประเทศไทย” จัดโดยภาคีเครือข่ายการป้องกันและปราบปรามการทุจริตคอร์รัปชัน 23 องค์กร ทั้งภาครัฐและเอกชน และการประกาศของ **นายดุสิต นนทะนาคร** ประธานกรรมการหอการค้าไทยและสภาหอการค้าแห่งประเทศไทย กล่าวว่ถึงเวลาแล้วที่คนไทยทุกคนต้องร่วมกันกำจัดปัญหาคอร์รัปชันให้หมดไป กระทั่งเกิดการรวมตัวกันประกาศร่วมมือกับภาคีเครือข่ายการป้องกันและปราบปรามการทุจริตคอร์รัปชัน 21 องค์กร อาทิเช่น สภาหอการค้าไทย หอการค้าต่างประเทศ สมาคมธนาคารไทย สภาอุตสาหกรรมแห่งประเทศไทย สภาอุตสาหกรรมแห่งประเทศไทย สมาคมบริษัทจดทะเบียน สภาธุรกิจตลาดทุนไทย เป็นต้น จะประกาศจุดยืนของภาคเอกชนทุกคนที่อยู่ในภาคยุติการคอร์รัปชันให้หมดไป



ดุสิต นนทะนาคร

“

การเรียกร้องความรับผิดชอบต่อสังคมของธุรกิจ ทำให้สังคมเคลื่อนไปสู่จุดที่นักธุรกิจเริ่มมีความกล้าหาญในการออกมาเคลื่อนไหวต่อต้านคอร์รัปชันด้วยตัวเอง

”

จากการสำรวจความอยู่ดีมีสุข “คนไทย” มอนิเตอร์ ว่าประชาชนยังมีความหวังว่าพวกเราจะร่วมกันแก้ไขและปลุกฝังทัศนคติที่ดีให้กับเยาวชน และหันมาแก้ไข เปลี่ยนแปลงทัศนคติของประชาชนให้ทราบและเข้าใจถึงโทษที่รุนแรงจากการคอร์รัปชันในทุกระดับ **เปลี่ยนแปลงค่านิยม และปรับปรุงคุณภาพทางจริยธรรมของคนในสังคม** 🇹🇹



ขอเชิญ เสนอชื่อร้านค้า บริษัท เข้าร่วมงาน CSR Day

เครือข่ายธุรกิจเพื่อสังคมและสิ่งแวดล้อม ร่วมกับ บริษัท เนชั่น บรอดแคสติ้ง คอร์ปอเรชั่น จำกัด มีแนวคิดร่วมกันในการรวบรวมหน่วยงานที่เกี่ยวข้องกับ CSR ทั้งภาครัฐและเอกชนมาร่วมเป็นเครือข่ายจัดงาน CSR เพื่อขยายแนวคิดความรับผิดชอบต่อสังคมสู่สาธารณะ

โดยรูปแบบของงานจะจัดในลักษณะของการนำเสนอส่วน CSR ของธุรกิจทั้งขนาดเล็ก กลาง ใหญ่ พร้อมทั้งนำเสนอ CSR ในสินค้า หรือภายในองค์กร นอกจากนี้ยังมีเวทีพูดคุยและแลกเปลี่ยน ในประเด็นความรับผิดชอบต่อธุรกิจ ซึ่งครอบคลุม 5 ประเด็น ใน 5 พื้นที่ คือ

1. การค้าอย่างเป็นธรรม
2. การดูแลพนักงาน
3. การดูแลสิ่งแวดล้อม
4. การดูแลผู้บริโภค
5. การทำงานอย่างโปร่งใสมีธรรมาภิบาล

การเตรียมงานครั้งนี้ได้รับความร่วมมือเป็นอย่างดีจาก กลุ่มศิลปิน ผู้มีจิตอาสาสามารถร่วมนำเสนอเนื้อหาสาระดังกล่าวนี้ ด้วยรูปแบบที่ทันสมัย เพื่อให้เกิดความน่าสนใจแก่ผู้มาร่วมงาน

กำหนดให้การจัดงาน CSR Day จัดขึ้น ณ ลานกิจกรรมหลายจุด นับตั้งแต่บริเวณจากห้างมาบุญครอง สยามดิสคัฟเวอร์ สยามเซ็นเตอร์ สยามพารากอน จนถึงสยามสแควร์

สำหรับกำหนดการ คือ เสาร์ที่ 21 - อาทิตย์ที่ 22 มกราคม 2555 เวลา 10.00-21.00 น.

ทั้งนี้เพื่อให้งาน CSR Day สามารถคัดเลือกร้านค้าหรือธุรกิจ ได้อย่างทั่วถึง จึงขอเชิญชวนท่าน ได้มีส่วนร่วมในการเสนอชื่อร้านค้า วิสาหกิจ หรือธุรกิจขนาดย่อม ที่ท่านเห็นว่ามีภารกิจที่มีความรับผิดชอบต่อ เข้าร่วมเป็นส่วนหนึ่งของงาน CSR Day



สามารถขอรายละเอียดได้ที่ คุณจันทร์ทิญา โทร. 0-2978-3300 ต่อ 113 หรือ 08-4091-1230 ตั้งแต่วันนี้จนถึงวันศุกร์ที่ 30 กันยายน 2554

การสัมมนาครั้งพิเศษ โดยเครือข่ายธุรกิจเพื่อสังคมและสิ่งแวดล้อม

จัดขึ้นเพื่อส่งเสริมให้ผู้บริหารงานซีเอสอาร์ และผู้ที่จะต้องรับผิดชอบงานด้านนี้ ในองค์กร มีความรู้ มีความเข้าใจ และมีกระบวนการพัฒนาองค์กรให้มีความรับผิดชอบต่อสังคมอย่างเป็นระบบ และมีเครื่องมือในการขับเคลื่อนเพื่อสร้างการมีส่วนร่วมกับผู้มีส่วนได้ส่วนเสียอย่างมีประสิทธิภาพ ที่สำคัญมีเครือข่ายและพันธมิตร ในการทำงานอย่างเข้มแข็ง ซึ่งผู้บริหารจากภาคธุรกิจภายใต้เครือข่ายเอสวีเอ็น จะมาร่วมแลกเปลี่ยนความรู้ในครั้งนี้

เนื้อหาการอบรม

สถานการณ์และพัฒนาการซีเอสอาร์ในประเทศและต่างประเทศ

กลยุทธ์การพัฒนาซีเอสอาร์เพื่อการพัฒนาที่ยั่งยืน

เทคนิคและเครื่องมือในการขับเคลื่อนซีเอสอาร์

แนวทางการสร้างกระบวนการมีส่วนร่วมและการสร้างเครือข่ายพันธมิตรซีเอสอาร์

แนวทางในการจัดทำรายงาน





SVN Asia (Thailand)

ขอเชิญผู้สนใจเข้าร่วมการสัมมนา

SVN College

“Modern CSR Management”

ผ่ากลยุทธ์การบริหารซีเอสอาร์แนวใหม่สู่ความสำเร็จ

วันพฤหัสบดี ที่ 17 พฤศจิกายน พ.ศ. 2554

เวลา 8.30 น.-17.00 น.

โรงแรมอโนมา ปทุมวัน กรุงเทพฯ

ใครควรเข้าร่วมสัมมนา

องค์กรที่มีความมุ่งมั่นและต้องการผลักดันซีเอสอาร์ให้เกิดขึ้นในบริษัทอย่างมีประสิทธิภาพ
บริษัทที่ต้องการเพิ่มขีดความสามารถด้วยซีเอสอาร์
ผู้บริหารที่ต้องการมีเครือข่ายและพันธมิตรในการทำซีเอสอาร์
เจ้าหน้าที่ที่ต้องการพัฒนาความรู้และความสามารถในการขับเคลื่อนซีเอสอาร์ขององค์กร
วิทยากร อาจารย์ นักศึกษา และผู้สนใจที่ต้องการทำความเข้าใจซีเอสอาร์อย่างถูกต้อง

รูปแบบการอบรม

- การบรรยายให้ความรู้ นำโดย อาจารย์อนันตชัย ยุธประดม สถาบันพัฒนาธุรกิจอย่างยั่งยืน
- การแลกเปลี่ยนความรู้กับกรณีศึกษา นำโดยคุณสุทธิชัย เอี่ยมเจริญยิ่ง ประธาน SVN
- กิจกรรมกลุ่ม โดยมีผู้บริหารของเครือข่ายธุรกิจเพื่อสังคมและสิ่งแวดล้อม ร่วมเป็นที่เลี้ยงในการทำกิจกรรมและให้คำปรึกษา

สำรองที่นั่งและลงทะเบียนได้ที่ เครือข่ายธุรกิจเพื่อสังคมและสิ่งแวดล้อม

(คุณแอน) 0-2978-3300 ต่อ 113 หรือ 08-4091-1230

ค่าสมัครคนละ 4,800 บาท รวม Vat แล้ว

(รับจำนวนจำกัด) -

ดูรายละเอียดได้ที่ www.svnasia.org

รายได้จากการจัดสัมมนาจะนำไปสนับสนุนการจัดทำ CSR Journal

Movement



สุภัค ศิวะรักษ์ กรรมการผู้จัดการใหญ่และประธานเจ้าหน้าที่บริหาร ธนาคาร ซีไอเอ็มบี ไทย นำทีมผู้บริหารสวนซุดอ้อม ลุยแปลงเกษตร เมื่อน้องๆ โดยมี วิศวะ ศศิสมิต ผู้ว่าราชการจังหวัดอ่างทอง ต้อนรับในฐานะเจ้าบ้าน

พี่ๆ ทำ...น้องๆ ทาน” โครงการเกษตรอาหารกลางวันเพื่อน้องๆ ชาววัง

ธนาคาร ซีไอเอ็มบี ไทย เดินหน้า “คอมมิวนิตี ลิงค์” ด้วยโครงการเกษตรอาหารกลางวัน เพื่อน้องๆ โรงเรียนวัดเจ้าบุญเกิด จ.อ่างทอง ซึ่งส่วนใหญ่เป็นน้องๆ ชาวเผ่าม้งที่มาศึกษาและอยู่ประจำที่โรงเรียน นำทีมโดยนายสุภัค ศิวะรักษ์ กรรมการผู้จัดการใหญ่และประธานเจ้าหน้าที่บริหาร ธนาคาร ซีไอเอ็มบี ไทย ผู้บริหาร อาสาสมัคร และสื่อมวลชนร่วม 300 ชีวิต บำเพ็ญประโยชน์ ทั้งปลูกผักปลอดสารพิษเพื่อเป็นวัตถุดิบผลิตอาหาร ปลูกหญ้าแฝกริมน้ำกั้นหน้าดินพังทลาย เนรมิตห้องเปล้าให้เป็นห้องสมุด ทาสีเรือนนอนและสนามกีฬา พร้อมกันนั้น ธนาคารยังได้มอบเงินบริจาค 1 แสนบาท และส่งมอบชุดนักเรียนถึงมือน้องๆ ทุกคน

‘ไทยคม’ ร่วมสนับสนุนทุนการศึกษา แก่มหาวิทยาลัยแม่ฟ้าหลวง

นายเอกชัย ภัคดุรงค์ (ซ้าย) ผู้ช่วยกรรมการผู้อำนวยการ ส่วนงานธุรกิจสัมพันธ์และบริการ บริษัท ไทยคม จำกัด (มหาชน) ร่วมสนับสนุนทุนการศึกษาจำนวน 80,000 บาท แก่นักศึกษาที่ขาดแคลน มหาวิทยาลัยแม่ฟ้าหลวง ในพิธีทานหาแม่ฟ้าหลวง และพิธีมอบทุนการศึกษา ประจำปี 2554 ซึ่งจัดขึ้นเนื่องในวันคล้ายวันสวรรคตของสมเด็จพระศรีนครินทราบรมราชชนนี โดยมี ร.ต.น.สพ.ดร. เทอด เทศประทีป (ขวา) ที่ปรึกษา มหาวิทยาลัยแม่ฟ้าหลวง เป็นผู้รับมอบ ณ หอประชุมสมเด็จพระย่า มหาวิทยาลัยแม่ฟ้าหลวง



อ่าพลฟู๊ดส์” สนับสนุนงบประมาณการศึกษา

กรรมการผู้จัดการ บริษัท อ่าพลฟู๊ดส์ โพรเซสซิ่ง จำกัด มอบงบประมาณสนับสนุนด้านการศึกษา ประจำปีการศึกษา 2554 จำนวน 138,000 บาท แก่ศูนย์พัฒนาเด็กเทศบาลเมืองกระทุ่มล้ม อ่าเภอสามพราน จังหวัดนครปฐม เพื่อจัดซื้อเครื่องแบบนักเรียน ชุดพลและผ้ากันเปื้อน



ปตท. ร่วมนำธุรกิจไทยสร้างสังคมสีเขียว (Low Carbon)

นายประเสริฐ บุญสัมพันธ์ ประธานเจ้าหน้าที่บริหาร และกรรมการผู้จัดการใหญ่ บริษัท ปตท. จำกัด (มหาชน) ในฐานะประธานคณะกรรมการนักธุรกิจเพื่อสิ่งแวดล้อมไทยคนใหม่ (Thailand Business Council for Sustainable Development: TBCSD) แถลงนโยบายการดำเนินงาน TBCSD ช่วง 3 ปีข้างหน้าว่า ยังคงสานต่อการทำงานที่ผ่านมาโดยมุ่งนำสังคมไปสู่การพัฒนาที่ยั่งยืน “สังคมคาร์บอนต่ำ” (Green and Low Carbon Society) รวมถึงการดูแลป้องกันบรรเทาภัยพิบัติทางธรรมชาติ และการบริหารจัดการน้ำ เพื่อช่วยเหลือนสังคมในยามเกิดภาวะวิกฤติได้อย่างทันท่วงที และมีเป้าหมายเพิ่มจำนวนสมาชิกให้ครอบคลุมทุกกลุ่มธุรกิจเพื่อพัฒนาเศรษฐกิจควบคู่ไปกับการดูแลสังคมและสิ่งแวดล้อมของประเทศอย่างจริงจัง



เอสซีจี เพลิน สเปซ โดย มูลนิธิซิเมนต์ไทย

คุณสรนุช ธงศิลา ผู้จัดการมูลนิธิซิเมนต์ไทย เปิดตัวโครงการ เอสซีจี เพลิน สเปซ โดยให้การสนับสนุนงบประมาณ 50 ล้านบาท ในการมอบพื้นที่แห่งการเรียนรู้ให้กับโรงเรียนที่ได้รับความเสียหายจากภัยธรรมชาติทั้ง 10 จังหวัด ได้แก่ นครศรีธรรมราช สุราษฎร์ธานี กระบี่ ตรัง สงขลา ชุมพร พังงา พัทลุง สตูล และนราธิวาส เพื่อช่วยเยียวยาและฟื้นฟูสภาพจิตใจ รวมถึงใช้วิกฤตินี้พัฒนาเด็กและเยาวชนให้มีคุณภาพ สามารถยืนหยัดด้วยตัวเองได้ต่อไปในระยะยาว และสามารถพลิกฟื้นคืนสู่สภาพเดิมได้อย่างรวดเร็ว เมื่อต้องตกอยู่ในภาวะวิกฤติ ตลอดจนช่วยแบ่งเบาภาระของผู้ปกครอง เพราะเมื่อเด็กและเยาวชนมีที่เรียนมีที่อยู่ ผู้ปกครองก็สามารถไปประกอบอาชีพได้ โดยไม่ต้องเป็นกังวลกับบุตรหลาน



คุณสรนุช ธงศิลา
ผู้จัดการมูลนิธิซิเมนต์ไทย



สยามลวดเหล็ก...สานสัมพันธ์โรงงาน-โรงเรียน 2554

บริษัท สยามลวดเหล็กอุตสาหกรรม จำกัด จังหวัดระยอง จัดกิจกรรมโครงการสยามลวดเหล็กสานสัมพันธ์โรงงาน-โรงเรียน 2554 ขึ้น โดยมี **นายนิกร อ่อนอ่อน** ผู้จัดการส่วนทรัพยากรบุคคลและบริหารทั่วไป เป็นผู้แทน กิจกรรมนี้เป็นการให้ความสำคัญของการศึกษากับการทำงานว่าเป็นสิ่งที่สามารถเรียนรู้ควบคู่กันไปได้ จึงเปิดต้อนรับคณะครูอาจารย์ที่ได้เข้ามาเยี่ยมชมโรงงาน เพื่อให้เข้าใจถึงวิธีการทำงานในระบบงานอุตสาหกรรม ซึ่งจะ เป็นอีกทางเลือกหนึ่งที่จะสามารถร่วมสร้างอนาคตให้น้องๆ



ฮอนด้าผนึกกำลัง 8 หน่วยงานภาครัฐ ตอกย้ำต้นแบบโครงการโรงเรียนสิ่งแวดล้อมโครงการแรกในไทย

กลุ่มบริษัทฮอนด้าในประเทศไทย ผู้ริเริ่มและดำเนินโครงการโรงเรียนสร้างสรรค์สิ่งแวดล้อม เฉลิมพระเกียรติ ร่วมกับ 8 หน่วยงาน ได้แก่ สำนักงานคณะกรรมการเพื่อประสานงานโครงการอันเนื่องมาจากพระราชดำริ กระทรวงศึกษาธิการ สำนักงานคณะกรรมการการศึกษาขั้นพื้นฐาน กระทรวงทรัพยากรธรรมชาติและสิ่งแวดล้อม กระทรวงพลังงาน กระทรวงเกษตรและสหกรณ์ กระทรวงมหาดไทย และสถาบันสิ่งแวดล้อมไทย ประกาศความภูมิใจและร่วมลงนามรับรองเกณฑ์มาตรฐานสิ่งแวดล้อม ซึ่งเป็นเกณฑ์การจัดการสิ่งแวดล้อมสำหรับโรงเรียนเป็นครั้งแรกในประเทศไทย หลังการระดมผู้เชี่ยวชาญคิดค้น พัฒนาและใช้จริงมากกว่า 4 ปี พร้อมเผยแพร่ให้โรงเรียนทั่วประเทศได้นำไปใช้อุทิศสิ่งแวดล้อมตามแนวพระราชดำริในโรงเรียนและชุมชน ปลายปี 2554 นี้



จากภาพ (ซ้ายไปขวา) - นายทวีชัย เฟื่องวาณิช รองเลขาธิการ คณะกรรมการเพื่อประสานงานโครงการอันเนื่องมาจากพระราชดำริ นายสุรพล รัตนไชย ที่ปรึกษาด้านระบบบริหารจัดการศึกษา กระทรวงศึกษาธิการ ดร.ปัญญา แก้วกัญญา ที่ปรึกษาด้านพัฒนากระบวนการเรียนรู้ สำนักงานคณะกรรมการการศึกษาขั้นพื้นฐาน นายสาภล ชูเนกุล ผู้อำนวยการกองส่งเสริมและเผยแพร่ กรมส่งเสริมคุณภาพสิ่งแวดล้อม กระทรวงทรัพยากรธรรมชาติและสิ่งแวดล้อม นายไพฑูริย์ เพ็ญศรีสาริก กรรมการบริหาร บริษัท เอเซียฮอนด้า มอเตอร์ จำกัด และประธานโครงการฯ นางประภาพรรณ วงศ์ลีโรจน์กุล วิศวกรการดำเนินงานฝ่ายนโยบายและยุทธศาสตร์ กระทรวงพลังงาน นายจักรี สุจริตธรรม ผู้ตรวจราชการ กระทรวงเกษตรและสหกรณ์ นายภูเบศร์ จุละยานนท์ ผู้อำนวยการส่วนวิชาการและมาตรฐานการศึกษา กองกั้น กรมส่งเสริมการปกครองท้องถิ่น กระทรวงมหาดไทย ดร.ขวัญฤดี โชติชนากวีวงศ์ รองผู้อำนวยการสถาบันสิ่งแวดล้อมไทยร่วมลงนามรับรองเกณฑ์มาตรฐานสิ่งแวดล้อม

เจ็ทสตาร์เดินหน้าสนับสนุนน้องๆ เยาวชนผู้ด้อยโอกาส

เจ็ทสตาร์ สายการบินค่าโดยสารราคาประหยัด นำอุปกรณ์การศึกษา ได้แก่ โต๊ะเรียน เก้าอี้ ชั้นวางหนังสือ พร้อมด้วยเสื้อผ้าและเงินสดที่รวบรวมจากพนักงานของบริษัทไปมอบให้แก่น้องๆ เยาวชนผู้ด้อยโอกาส ณ โรงเรียนวัดนิโครธาราม จังหวัดฉะเชิงเทรา

นอกจากนี้ยังร่วมกับมูลนิธิศุภนิมิตจัดทำ โครงการสตาร์คิดส์ (StarKids) ในปี 2550 โดยมีจุดประสงค์เพื่อรับบริจาคเงินจากผู้โดยสารทุกเที่ยวบินของเจ็ทสตาร์และพนักงานของบริษัทฯ นำไปใช้สนับสนุนการดำเนินงานของมูลนิธิศุภนิมิต เพื่อช่วยเหลือเด็กๆ ผู้ยากไร้ในประเทศต่างๆ ทั่วโลก รวมทั้งประเทศไทย



คุณนรนา ชวณิชย์ (ที่ 4 จากซ้าย) ผู้จัดการพนักงานต้อนรับบนเครื่องบิน-ฐานปฏิบัติการบินกรุงเทพฯ สายการบินเจ็ทสตาร์ มอบของขวัญและเงินบริจาคให้แก่น้องๆ เยาวชนผู้ด้อยโอกาส ณ โรงเรียนวัดนิโครธาราม จังหวัดฉะเชิงเทรา



เอกเซนเซอร์ ร่วมอนุรักษ์ศิลปะหุ่นสายไทย

เอกเซนเซอร์ ประเทศไทย จัดแสดงละครเพลงหุ่นสายไทยเรื่อง “ตอนและมะขวิด ผู้พิชิต” โดยคณะหุ่นสายเสมา เพื่อส่งเสริมให้ประชาชนชาวไทยตระหนักถึงคุณค่าแห่งภูมิปัญญาชาวบ้านและวัฒนธรรมไทย โดยมีผู้ให้ความสนใจเข้าชมกว่า 200 คน การสนับสนุนคณะหุ่นสายเสมาครั้งนี้ เป็นอีกหนึ่งกิจกรรม ภายใต้โครงการช่วยเหลือสังคมระดับโลกของ



เอกเซนเซอร์ เติมเต็มทักษะสู่ความสำเร็จ “Skills to Succeed” ซึ่งมีเป้าหมายที่จะฝึกฝนและพัฒนาประชากรจำนวน 250,000 คน ทั่วโลก ภายในปี พ.ศ. 2558 ให้เป็นบุคลากรที่มีความรู้และทักษะพร้อมสำหรับการประกอบอาชีพหรือก่อสร้างธุรกิจของตนเอง ซึ่งในประเทศไทย เอกเซนเซอร์ได้สนับสนุนการแสดงหุ่นสายของคณะหุ่นเสมา โดยแบ่งการดำเนินงานออกเป็น 3 ระยะ ได้แก่ ระยะแรกคือการผลิตตัวหุ่นเขียนบทละคร และแต่งเพลงประกอบ ระยะที่ 2 คือ การจัดแสดงละครเพลงหุ่นสาย และระยะที่ 3 คือ การฝึกอบรมด้านการแสดงหุ่นสาย

สำหรับคณะหุ่นสายเสมาได้พัฒนาและเติบโตขึ้นเป็นลำดับ โดยได้รับรางวัลเกียรติยศสูงสุดบนเวทีการประกวดศิลปะหุ่นสายระดับโลก ณ กรุงปราก สาธารณรัฐเชค ในปี พ.ศ. 2552 ซึ่งนับตั้งแต่นั้นเป็นต้นมา คณะหุ่นสายเสมาได้เปิดการแสดงละครหุ่นสายอย่างต่อเนื่อง ทั้งมีการนำชมโรงละครซึ่งมีหุ่นสายตั้งแสดงกว่า 50 ตัว รวมถึงกิจกรรมการตลาดชักเชิดหุ่น และการสร้างสรรค์หุ่นสายจากวัสดุรีไซเคิลอีกด้วย

เบตเตอร์ เวิลด์ กรีน กับโครงการ สร้างรายได้

บริษัท เบตเตอร์ เวิลด์ กรีน จำกัด (มหาชน) จัดทำโครงการ สร้างอาชีพ สร้างรายได้ ด้วยกิจกรรมการนำขยะกลับมาใช้ประโยชน์ใหม่ กับนักเรียนโรงเรียนวัดบุรีการาม จังหวัดสระบุรี ด้วยการนำเอาเศษกระดาษต่างๆ และเศษหนังสือพิมพ์เก่าๆ ที่ไม่ใช่ประโยชน์แล้วนำกลับมาผ่านการปรุงแต่งโดยการทำให้ “เปเปอร์มาเช่” ในแบบเจ้าหมีกระปุกตัวน้อย เจ้าลูกไก่แสนน่ารัก โดยเด็กๆ สามารถจะนำกลับไปใช้เป็นกระปุกออมสินเก็บออมเงินค่าขนม ช่วยแบ่งเบาภาระของครอบครัวแบบพอเพียง นอกจากนี้เด็กบางคนตั้งใจจะนำไปฝากขายในร้าน “รักษ์ถิ่น” บริเวณลานจอดรถหน้าวัดพระพุทธรูปอีกด้วย ใครมีโอกาสผ่านไปเชิญแวะอุดหนุนช่วยน้องมีรายได้ หรือไปเยี่ยมชมฝีมือน้องๆ จากโรงเรียนต่างๆ บริเวณรอบศูนย์บริหารและจัดการจังหวัดสระบุรี



ไทยออยล์พัฒนาโครงการพลังงานหมุนเวียน

ในโอกาสครบรอบ 50 ปี บมจ. ไทยออยล์ ได้จัดทำโครงการ “อ้อมผางเมืองพลังงานพอเพียง ถวายพ่อ” เนื่องในโอกาสพระราชพิธีมหามงคลเฉลิมพระชนมพรรษา 7 รอบ 84 พรรษา 5 ธันวาคม 2554 ณ ต.แม่จัน อ.อ้อมผาง จ.ตาก ร่วมกับมูลนิธิพลังงานเพื่อสิ่งแวดล้อม กรมพัฒนาพลังงานทดแทนและอนุรักษ์พลังงาน จังหวัดตาก เทศบาลตำบลแม่จัน และกรมอุทยานแห่งชาติ สัตว์ป่าและพันธุ์พืช โดยน้อมนำแนวพระราชดำริ ปรัชญาเศรษฐกิจพอเพียงมาพัฒนาโครงการพลังงานหมุนเวียนระดับชุมชนเพื่อความยั่งยืนของชุมชนต่อไป



ไม้ต้น

บริษัท ไม้ต้น จำกัด มอบรายจากคอนกรีต เดี่ยว เดี่ยว กับต้นจำนวน 8 ล้านบาท พร้อมกันนี้ธนาคารกรุงศรีอยุธยา ร่วมสมทบ 5 ล้านบาท และครอบครัวภาสกรนที 7 ล้านบาท เพื่อนำไปสร้างโรงเรียนอนุบาลบ่อทอง จังหวัดชลบุรี



ใบสมัครสมาชิกวารสารธุรกิจกับสังคม (CSR Journal)

ชื่อ นามสกุล

ตำแหน่ง บริษัท

สถานที่ส่งนิตยสาร (โปรดระบุชื่อที่อยู่ให้ชัดเจน)

.....
.....

เบอร์โทรศัพท์

โทรศัพท์บ้าน - -

โทรศัพท์มือถือ - -

โทรสาร - -

E-mail

สมัครสมาชิก

สมัครสมาชิก 1 ปี (4 ฉบับ) ราคา 300 บาท (ปกติค่าสมาชิกต่อฉบับคือ 90 บาท)

ประสงค์จะต่อรับวารสาร เริ่มตั้งแต่ฉบับเดือน เป็นฉบับแรก

ขั้นตอนการสมัครสมาชิก

เงินสด (เฉพาะกรณีสมัครด้วยตนเอง)

โอนเงินเข้าบัญชี SVN Thailand

ธนาคารกรุงเทพ สาขาหัวหมาก บัญชีออมทรัพย์ เลขที่บัญชี 180-832-4782

จำนวนเงิน บาทวันที่โอน

หลังจากชำระเงินค่าสมัครแล้ว

กรุณาส่งสำเนาใบโอนเงิน ชื่อและที่อยู่ที่ต้องการให้ออกใบเสร็จ

พร้อมใบสมัครมาทางแฟกซ์ : 0-2978-2593 หรือทางไปรษณีย์มาที่

กองบรรณาธิการวารสารธุรกิจกับสังคม

บริษัท สร้างสื่อ จำกัด 17/118 ซอยประดิพัทธ์ 1 ถนนประดิพัทธ์ แขวงสามเสนใน เขตพญาไท กรุงเทพฯ

10400 โทร.0 2279 9636, 0 2271 4339 โทรสาร 0 2618 7838