

- อนาคตประเทศไทย
ก้าวข้ามวิกฤต
- เสียงสะท้อนซีเอสอาร์
ทั่วโลก
- เกิดตก...กระบวนการ
จิตอาสาในองค์กร
- 9 รางวัล SVN Awards



SVN Asia (Thailand)



Social Venture Network Asia (Thailand) เครือข่ายธุรกิจเพื่อสังคมและสิ่งแวดล้อม



SVN Asia (Thailand)

เครือข่ายนักธุรกิจ นักวิชาการ และบุคคล ก่อตั้งขึ้นในประเทศไทยเมื่อปี พ.ศ. 2540 มีการขับเคลื่อนอย่างจริงจังตลอด 12 ปีที่ผ่านมา SVN ตระหนักถึงความสำคัญในการส่งเสริมการดำเนินธุรกิจด้วยจิตวิญญาณแห่งความรับผิดชอบต่อสังคม (Corporate Social Responsibility) โดยประสานความร่วมมือระหว่างองค์กรภาคเอกชน ภาครัฐ และองค์กรสาธารณประโยชน์ บนความสมดุลของหลักพื้นฐาน 3P คือ People, Planet, Profit กิจกรรมหลักของ SVN ประกอบด้วย SVN Talk, SVN College, SVN Visit, SVN Award, Annual Conference และการผลิตวารสาร CSR Journal

SVN มุ่งมั่นนำสมาชิกก้าวไป เพื่อสานพลังเครือข่ายนักธุรกิจเพื่อสังคม และสิ่งแวดล้อม ทั้งภายในประเทศและนานาชาติ สู่เป้าหมายในการดำเนินธุรกิจ ควบคู่ไปกับการดูแลสังคมและสิ่งแวดล้อม เพื่อความสมดุล ยั่งยืน เพื่อให้ผู้นุชน รุ่นหลังมีคุณภาพชีวิตและสิ่งแวดล้อมที่ดี

<p>Honorary Advisor</p>  <p>ฯพณฯ อานันท์ ปันยารชุน H.E. Anand Panyarachun Former Prime Minister</p>	<p>Our Contributor</p> 
--	---

คณะกรรมการเครือข่ายเอสวีเอ็น เอเชีย (ประเทศไทย) 2553

ที่ปรึกษา

คุณอานันท์ ปันยารชุน / ศาสตราจารย์ นายแพทย์ประเวศ วะสี /
อาจารย์สุลักษณ์ ศิวรักษ์ / คุณไพฑูริย์ วัฒนศิริธรรม / คุณโสภณ สุภาพงษ์ /
คุณปริดา เตียสุวรรณ

ประธานกรรมการ กรรมการ

คุณวีระเดช สมบูรณ์เวชการ
คุณสุทธิชัย เขี่ยมเจริญยิ่ง / คุณสมลักษณ์ นุตานวัตร / คุณประวิทย์ เขี่ยมแสนสุข /
คุณดารณี เรียบศรีวิไล / ม.ล.กรกสิวัฒน์ เกษมศรี / คุณวิเชียร เจษฎากานต์ / คุณจงเกียรติ
อนันต์อัมพร / คุณอภิชาติ การุณกรสกุล / คุณวัลลภ พิชญ์พงศา / คุณศศมน ศุพุทธมงคล /
คุณสุรียน เกกะสุด / คุณปัญญา ฉัททันต์รัศมี / คุณสันติ คุณพิสิฐวงศ์ / คุณรวีวรรณ
ไฮรินอุชิ / คุณกานดา วัฒนายิ่งสมสุข / คุณขุนกลาง ชุขันธ์นิน / ดร.รจนา โกศัลยานนท์ /
คุณปิยะกุล สุวรรณสัมฤทธิ์ / ดร.จรรยา พุคยาภรณ์ / คุณรุ่งวิทย์ เต็มพิทยาเวช /
คุณเกรียงศักดิ์ เทพผดุงพร / คุณกานต์ ฤทธิ์ขจร



เมื่อปลายมกราคมที่ผ่านมา มีการประชุมประจำปี SVN และมอบรางวัล SVN Awards ทั้งภาคธุรกิจ สังคม และเยาวชน รางวัลภาคเยาวชน ใช้ชื่อรางวัลว่า **รางวัลพรชัย นิตยผลประเสริฐ** เพื่อระลึกถึงคุณพรชัย ธรรมการ SVN ผู้แข่งขัน ผู้ที่ต่อสู้กับความไม่เป็นธรรมของสังคมมาตลอด ตั้งแต่ชีวิตวัยรุ่นจนวัยกว่า 50 ปี กระทั่งเป็นมะเร็งเสียชีวิตก่อนวัยอันควร

รางวัลปีนี้ มีทั้งองค์กรขนาดใหญ่ และธุรกิจขนาดเล็ก รวมทั้งคนเล็กๆ ในสังคมที่ประกอบสัมมาชีพด้วยความสุจริต ตั้งมั่นในการทำความดีตามหน้าที่แต่เหนือมาตรฐานของสังคม โดยไม่คำนึงถึงผลประโยชน์หรือชื่อเสียง ที่เรา SVN ต้องขอนำมาป่าวประกาศเพื่อเป็นตัวอย่างต่อสังคม และแสดงความชื่นชม

ในปีนี้มี การเลือกตั้งกรรมการชุดใหม่ เนื่องจากชุดเก่าได้พ้นวาระลง ดังรายชื่อที่ปรากฏในวารสารเล่มนี้ สำหรับกรรมการชุดเก่า ขอได้รับความขอบคุณและชื่นชมในการทำงานที่ผ่านมา ด้วยความหวังที่จะเห็นสังคมไทยดีขึ้น แข็งแรงขึ้น ความเป็นธรรมมากขึ้น โดยไม่ได้รับผลตอบแทนใดๆ แต่ผมเชื่อว่าความภูมิใจของตนเองต่อความคิดดีทำดีนั้น มีค่าไม่น้อยกว่าผลตอบแทนใดๆ

สำหรับผมเอง ได้พ้นวาระประธานที่อยู่ในตำแหน่งมา 5 ปี สานต่อภารกิจของ SVN รุ่นแรก โดย **คุณปรีดา เตียสุวรรณ์** ที่เผยแพร่ ส่งเสริมการทำธุรกิจด้วยความรับผิดชอบต่อสังคม ก่อนจะมีคำว่า CSR แพร่หลายดังเช่นทุกวันนี้ จากนั้นคือการทำยอดขายให้คำว่า CSR เป็นเรื่องของความรับผิดชอบต่อสังคม ไม่ใช่เครื่องมือทางการตลาดเพื่อประชาสัมพันธ์

ภารกิจนี้ต้องดำเนินต่อไป ในเนื้อหาที่เข้มข้นขึ้น เพื่อสร้างความรับรู้ จิตสำนึกทั้งด้านผู้บริโภคและผู้ประกอบการ

ความภูมิใจในการส่งต่อภารกิจนี้คือกำลังใจและความเข้มแข็งของกรรมการ SVN รุ่นที่ 3 ภายใต้การนำของ **คุณวีระเดช สมบูรณ์เวชชการ** นั้น เต็มเปี่ยมไปด้วยพลังของเหล่ากรรมการเก่า+ใหม่ในการสานต่อเจตนารมณ์ต่อไป

ด้วยศรัทธา

สุทธิชัย เอี่ยมเจริญยิ่ง

ประธานเครือข่ายธุรกิจเพื่อสังคมและสิ่งแวดล้อม เอเชีย (ประเทศไทย)

บรรณาธิการบริหาร: สุทธิชัย เอี่ยมเจริญยิ่ง
 บรรณาธิการ: บังอร ไทรเกตุ
 บรรณาธิการบทความ: พิมพ์ร ศิริวรรณ
 บรรณาธิการศิลปกรรม: สิริัญญา วิศาลศักดิ์
 กองบรรณาธิการ: สมศักดิ์ สีสรณ์, ศิริพร แสงแก้ว, กันดินันท์ เพ็ญสุพรรณ, มาลินี คุ้มสุภา, ชฎาพันธ์ มลิพันธุ์
 ศิลปกรรม: สมลักษณ์ รามโคกกรวด, ดลฤดี อินทมาตย์
 พิมพ์ที่: พิมพ์ดี
 ติดต่อกองบรรณาธิการ: บริษัท สร้างสื่อ จำกัด 17/118 ซ.ประดิพัทธ์ 1 ถ.ประดิพัทธ์
 แขวงสามเสนใน เขตพญาไท กรุงเทพฯ 10400
 โทรศัพท์ 0 2271 4339, 0 2279 9636 โทรสาร 0 2618 7838
 ติดต่อเครือข่ายธุรกิจเพื่อสังคมและสิ่งแวดล้อม: คุณจันทร์ทิญา สพัตรมย์ 08 4091 1203
 ติดต่อโฆษณาหรือสนับสนุน: บริษัท สร้างสื่อ จำกัด

CSR Cover

อนาคตประเทศไทยเร่งเรียนรู้ “วิกฤต” เพื่อฟัน “วิกฤต”

CSR Feature

เก็บตก... ความรู้รอบโรงครัวครึ่งมหาอุทกภัยมาเยือน

CSR Opinion

What if we create a better world and it's all for nothing?

CSR Today

ลูกค้า ผู้บริโภค และการตลาด

เลือกมาแล้ว

อันเนื่องมาจากเรื่องการยึดครองถนนวอลล์

CSR World

เสียงสะท้อน ซีเอสอาร์ ทั่วโลก

SVN Awards

9 รางวัล ซีเอสอาร์

MY Csr

ชีวิตนี้คือ ทำไร

CSR Movement

6



14



19

CSR Today

ลูกค้า ผู้บริโภค และการตลาด

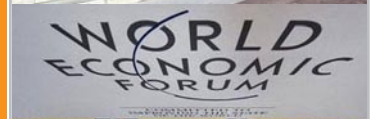
21



25

เลือกมาแล้ว

อันเนื่องมาจากเรื่องการยึดครองถนนวอลล์



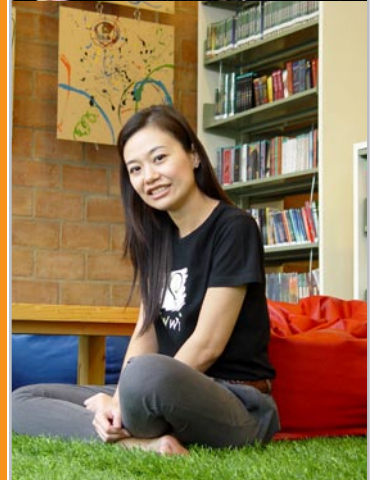
28



SVN Awards

9 รางวัล ซีเอสอาร์

34



38

42

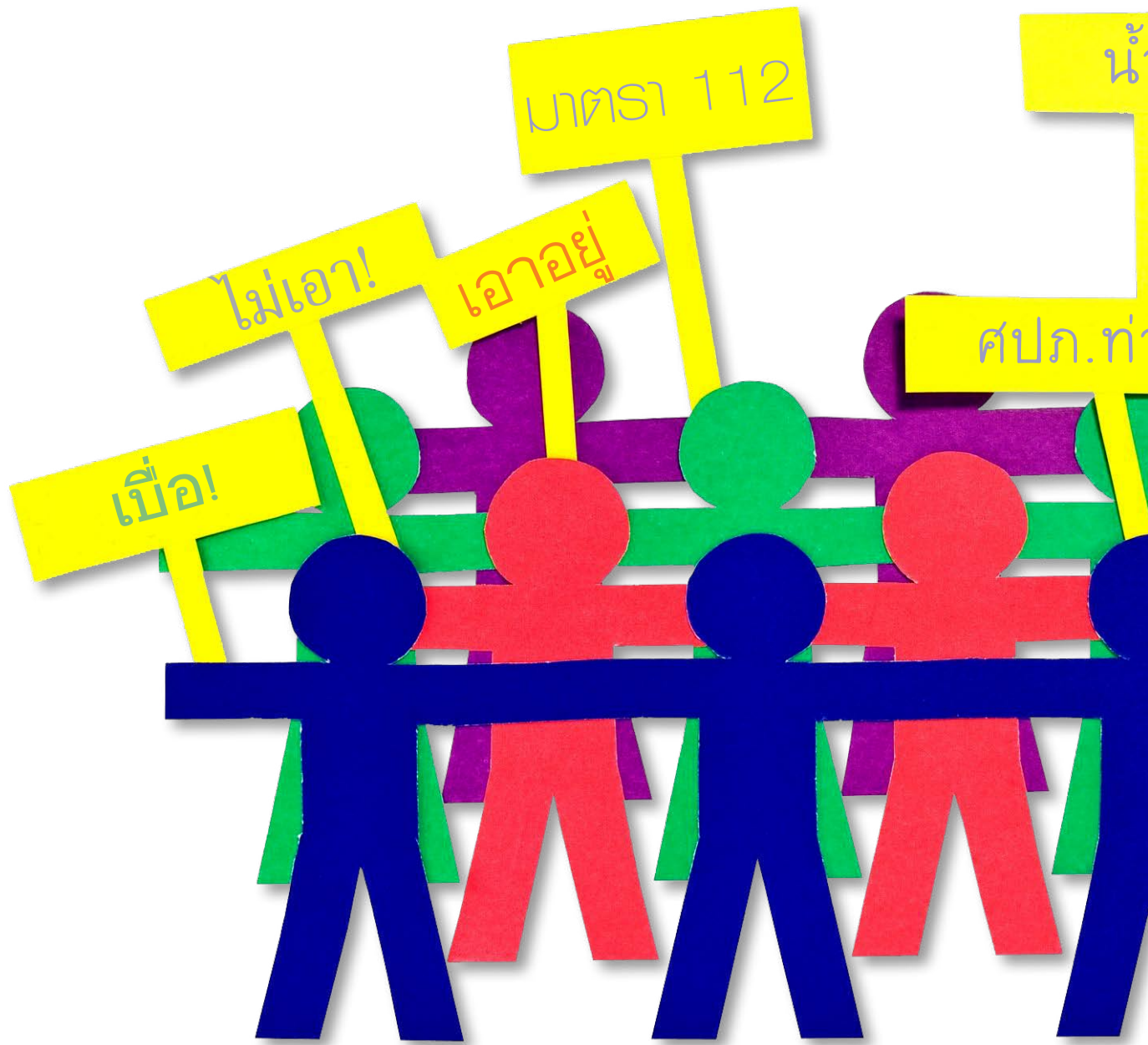


รฟม. รวมพลัง "ผลิตกล้าพันธุ์แฝกถวายพ่อ" จำนวน 84,000 ต้น

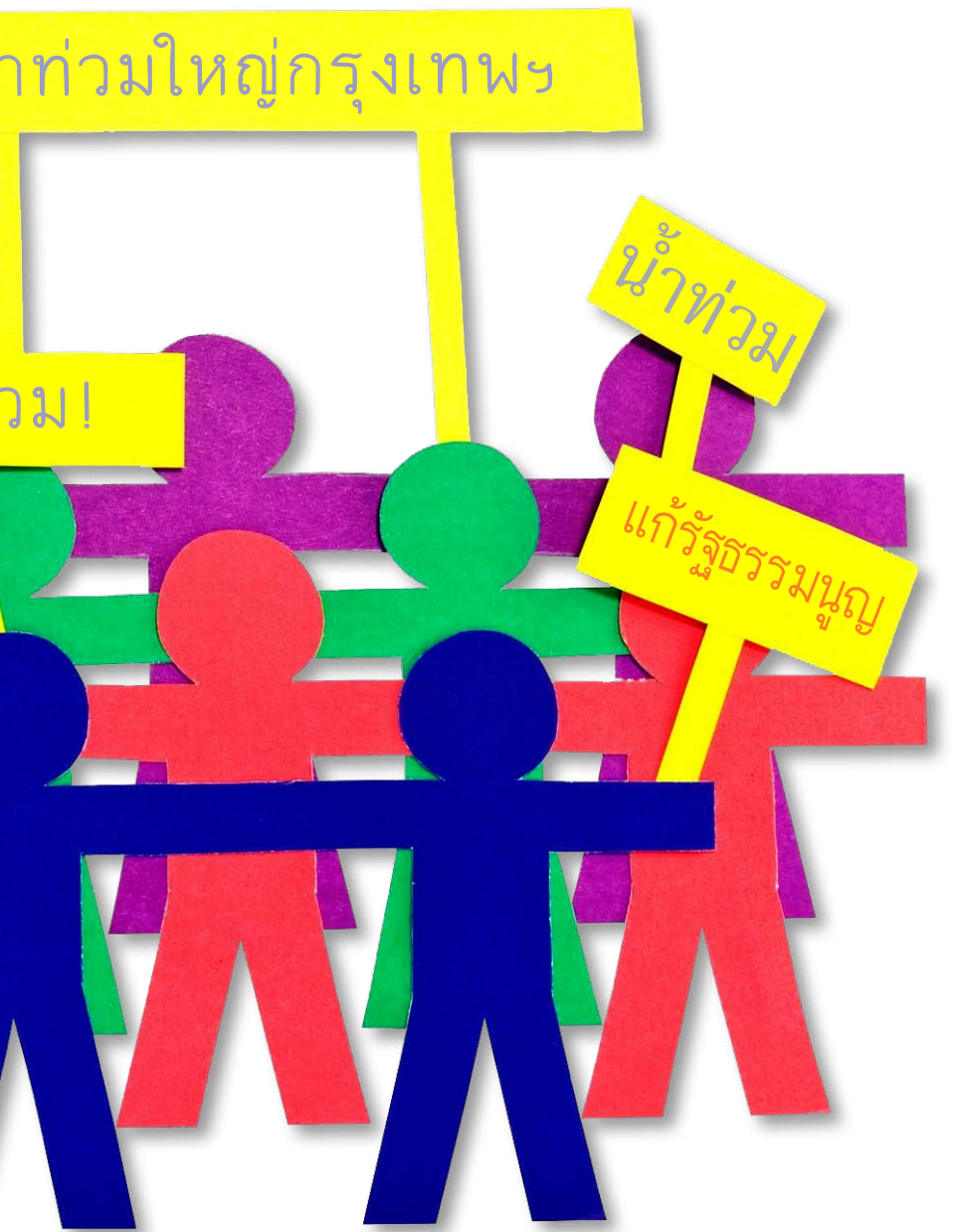


นายรณชิต แยมสอาด รองผู้ว่าการ (ปฏิบัติการ) รักษาการแทน ผู้ว่าการ การรถไฟฟ้าขนส่งมวลชนแห่งประเทศไทย (รฟม.) เป็นประธานในการจัดกิจกรรม รฟม. รวมพลัง "ผลิตกล้าพันธุ์แฝกถวายพ่อ" จำนวน 84,000 ต้น ในโอกาสสมทวมงคลเฉลิมพระชนมพรรษาพระบาทสมเด็จพระเจ้าอยู่หัว 84 พรรษา โดยการจัดกิจกรรมดังกล่าวได้รับความร่วมมือจากผู้บริหารพนักงาน และลูกจ้างเป็นอย่างดี ณ บริเวณหน้าอาคารสำนักงาน รฟม.





อนาคตประเทศไทยรุ่งเรืองเรียนรู้ “วิกฤต”



เพื่อฟื้น “วิกฤต”

“ประเทศไทย ไม่เหมือน
เดิมอีกต่อไป” ความรู้สึกนี้อยู่
ในใจของหลายคนในช่วง 4-5
ปีที่ผ่านมา จากวิกฤตปัญหา
การเมือง สังคม และอุทกภัย
แต่ละเรื่องนั้นได้สะท้อนให้เห็น
ว่าสังคมไทย “อ่อนแอ” และ
ยิ่งไปกว่านั้นเมื่อ “วิกฤต” ยัง
คงมีอยู่และอาจรุนแรงขึ้น หาก
ทุกฝ่ายไม่ช่วยกันเยียวยา
และประคับประคองบ้านเกิด
เมืองนอนของตัวเอง

นับเป็นโอกาสอีกครั้งหนึ่งสำหรับ “เครือข่ายธุรกิจเพื่อสังคมและสิ่งแวดล้อม เอเชีย (ประเทศไทย)” หรือ Social Venture Network Asia (Thailand) หรือ SVN ได้กระตุ้นต่อมความรับผิดชอบต่อสังคมในงานประกาศผลรางวัล SVN Awards ประจำปี 2554 ณ สภาวิชาชีพบัญชี ในพระบรมราชูปถัมภ์ โดยมีอาจารย์ธีรยุทธ บุญมี อาจารย์ประจำคณะสังคมวิทยาและมานุษยวิทยา มหาวิทยาลัยธรรมศาสตร์ มาปาฐกถาพิเศษเรื่อง “คนกับความรับผิดชอบต่อทางสังคม” เมื่อวันที่ 26 มกราคม 2555 โดยได้กล่าวไว้อย่างน่าสนใจว่า “สังคมไทยกำลังเผชิญอะไร และเราจะผ่านพ้นวิกฤตต่างๆ ไปได้อย่างไรบ้าง?”

วิกฤตที่แก้ได้ด้วยการตัดอคติ

อาจารย์ธีรยุทธ กล่าวไว้ในช่วงที่ผ่านมา ประเทศไทยเผชิญวิกฤตมากเป็นพิเศษ และร้ายแรงกว่าในอดีตเป็นความขัดแย้งที่ไม่คลี่คลายได้อย่างชัดเจน

“ผมคิดว่าชีวิตของผมเจอวิกฤตหลายครั้ง จาก 14 ตุลา 16 ครั้งแรก มา 6 ตุลา 19 ตุลา ก็ว่ารุนแรงแล้วมาถึง พฤษภาคม 35 เป็น 3 เหตุการณ์ใหญ่ในชีวิตตัวเอง ก็รู้สึกว่ามากเท่าที่ชีวิตคนหนึ่งจะเจอกับตัวเอง”

สิ่งที่เขาย้อนภาพความทรงจำที่รุนแรงนั้น ยังไม่เท่ากับเหตุการณ์ทางการเมืองที่เกิดขึ้นในช่วงหลังที่มีการแบ่งสี การเผาเมือง เป็นความขัดแย้งทางการเมืองที่เข้มข้นและรุนแรงกว่าเดิม วิกฤตของประเทศเกิดขึ้นอย่างต่อเนื่องอีกคือ เหตุการณ์น้ำท่วมครั้งใหญ่ กระทั่งวันนี้ที่กำลังมีการถกเถียงกันคือ



อาจารย์ธีรยุทธ บุญมี

เรื่องการแก้ไขประมวลกฎหมายอาญามาตรา 112 จนนักวิชาการท่านนี้บอกว่า “รู้สึกว่าจะไม่เคยเจออะไรที่ใหญ่และรุนแรงเท่านี้มาก่อน”

อาจารย์ธีรยุทธได้สะท้อนให้เห็นปรากฏการณ์หลายเรื่องที่เกิดขึ้นว่า

1. สังคมไทยยังไม่มีความสามารถรับมือกับวิกฤต คำถามคือ “เรามีสติปัญญาอย่างไรที่จะแก้ปัญหาอย่างไร แต่ปรากฏว่าเราไม่สามารถคลี่คลายได้ ผมมองว่าเราอยู่ในภาวะปัญหาหนักหน่วงสุดสำหรับคนที่ห่วงใยสังคม”

2. เรากำลังเจอปัญหาความขัดแย้งที่เป็นรากเหง้าของประเทศ จากเรื่อง มาตรา 112 ที่เกี่ยวข้องกับสถาบันพระมหากษัตริย์ มีความขัดแย้งระหว่างรากหญ้าและรากความคิดเดิม ที่รากหญ้ากลุ่มเสื้อแดงชื่นชมประชานิยมและอยากเปลี่ยนแปลง แต่รากความคิดเดิมชื่นชมสถาบัน ซึ่งเป็นเรื่องใหญ่ที่หา

ทางออกได้ยาก และไม่ควรมาพูดว่าฝ่ายเราจงรักภักดี แต่อีกฝ่ายไม่จงรักภักดี

อย่างไรก็ตามสิ่งที่เกิดขึ้นสะท้อนพัฒนาการทางความคิดของคนส่วนหนึ่ง และปัญญาชนกลุ่มหนึ่ง ซึ่งท้าทายและขัดแย้งกับความคิดดั้งเดิมของสังคม อันอาจนำไปสู่ปัญหาใหญ่ที่มากกว่าความรุนแรง

สำหรับทางออกนั้นเขากลับเสนอว่าการประนีประนอมหรือสมานฉันท์ไม่ใช่ทางออก เพราะปัญหาได้ยกระดับเป็นวิกฤตในทุกระดับ เป็นความขัดแย้งที่ลึกและกว้างมาก จะคลี่คลายปัญหานี้ด้วยการพูดคุยไม่ได้ ต้องอาศัยกระบวนการคลี่คลายเป็นช่วงๆ อาศัยจุดเริ่มต้นด้วยการมองปัญหาแบบทวิวิสัย หรือในแบบที่มันเป็นจริงๆ และตัดอคติของตัวเองทั้งหมด โดยเฉพาะความเกลียดชังและต้องศึกษาทำความเข้าใจกับปัญหาต่างๆ อย่างจริงจัง จึงจะมองเห็นทางออกว่าจะทำอย่างไร อาจเป็นภาพรวมกว้างๆ ที่สามารถขึ้นนำการเคลื่อนไหวและการ



ต่อสู้ได้ แต่อย่าคาดหวังว่าจะแก้ได้ทั้งหมด
ดังนั้นต้องเริ่มต้นอย่างไม่มีอคติจริงๆ

นักธุรกิจกับการร่วมแก้ปัญหา การเมือง

สำหรับกลุ่มทุน นักธุรกิจจะ
เกี่ยวพันกับสังคมหรือมีส่วนร่วมได้
อย่างไร มุมมองของอาจารย์ธีรยุทธได้
สะท้อนให้เห็นว่า ธุรกิจกับสังคมมีความ
เกี่ยวพันที่แยกกันไม่ออก

ทั้งนี้เขากล่าวว่าที่ผ่านมาได้ยื่น
แหวดวงนักธุรกิจตั้งคำถามว่า *“ทำไม
เมืองไทยมีวิกฤตบ่อย”* ซึ่งสะท้อนให้
เห็นว่าเป็นการมองการเมืองแบบพิมพ์
เขียวเหมือนตำรา เสมือนตนเองไม่มี

ส่วนเกี่ยวข้องกับการเมืองจึงไม่รู้ลึก
โกรธหรืออยากเปลี่ยนแปลง ขณะที่
พัฒนาการทางการเมืองของทุกประเทศ
เกิดจากการต่อสู้ของกลุ่มคนในประเทศ
นั้นๆ ซึ่งเส้นทางพัฒนาประชาธิปไตยแต่
ละประเทศแตกต่างกันจุดสำคัญขึ้นอยู่กับ
การต่อสู้ของสังคมประเทศนั้นๆ

สรุปก็คือว่า *“ต่อสู้มาแบบไทย
การเมืองก็เป็นแบบนั้น ชัดๆ คือถ้าไม่
ต่อสู้ก็ไม่มีสิทธิที่จะมาบ่น”*

อาจารย์ธีรยุทธกล่าวอีกว่า ใน
บ้านเราเอกชนยังไม่มีส่วนร่วมมากพอ
ถ้าเทียบกับต่างประเทศ ถ้าเราอยาก
ได้การเมืองอย่างที่เรต้องการ ก็ต้อง
ลงทุนทางการเมือง สังคม และวัฒนธรรม
เพราะทุนมีบทบาทในการสร้างค่านิยม

ทางสังคมทั้งหมด รวมไปถึงค่านิยมทาง
ศิลปวัฒนธรรม อย่างพิพิธภัณฑ์ ห้อง
สมุด คอนเสิร์ตฮอลล์ ซึ่งในตะวันตกเกิด
จากการลงขันของเอกชน อย่างเจ.พี.
มอร์แกน เฮนรี ฟอร์ด และเลห์แมน
บราเธอร์ส

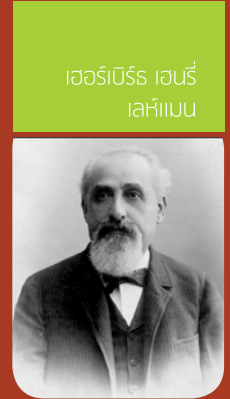
แม้ธุรกิจจะไม่อยากเกี่ยวพัน
กับการเมือง ไม่อยากจะเผชิญกับปัญหา
ความขัดแย้งของสังคม แต่ช่วงเวลาที่
ผ่านมา ก็พิสูจน์ให้เห็นแล้วว่าไม่มีใคร
หนีวิกฤตนี้ไปได้ ดังนั้นหากอยากให้
ประเทศไทยรอดพ้นจากวิกฤตต่างๆ
ความนิ่งเฉยจึงไม่ใช่คำตอบ...



อาร์ต แกลเลอรี นิวเซาท์ เวลส์ ออสเตรเลีย



เจ.พี.มอร์แกน



เฮอริเบร์ร เอนรี เลห์แมน

ซีเอสอาร์ในสไตล์โลกิมาหาเศรษฐี

มีเหตุผลมากมายสำหรับนักธุรกิจที่ร่ำรวยเป็นมหาเศรษฐีในการช่วยเหลือสังคม แต่ไม่ว่าเบื้องหลังของเหตุผลนั้นจะเป็นอะไร หากทำอย่างคิดรอบด้าน และโยงไปถึงการกระทำอย่างมีความรับผิดชอบต่อสังคม ในที่สุดแล้วเมื่อคนในสังคมมีคุณภาพเต็มเปี่ยม เมื่อนั้นไม่ว่าวิกฤตใดเกิดขึ้น ก็ย่อมผ่านพ้นได้

ปัจจุบันบริษัทเอกชนหรือมหาเศรษฐีที่อยากทำซีเอสอาร์นั้นมีรูปแบบที่หลากหลาย ซึ่งไม่ได้จำกัดอยู่เพียงแค่การปลูกป่า แจกสิ่งของ เพียงเท่านั้น แต่การสร้าง **“ปัญญา”** ให้แก่คนในสังคมก็ถือเป็นวิธีการที่น่าสนใจไม่น้อย เช่น การสนับสนุนงานศิลปะ ในรูปแบบเป็นสปอนเซอร์งานนิทรรศการต่างๆ ที่จัดในพิพิธภัณฑ์ การสนับสนุนการเรียนของนักเรียน หรือแม้แต่การลงทุนเพื่อเปิดสวนสัตว์สำหรับเด็กๆ เป็นต้น

เอกชนกับงานศิลปะ

อย่างกรณี อาร์ต แกลเลอรี นิวเซาท์ เวลส์ ออสเตรเลีย มีเอกชนมาเป็นสปอนเซอร์ให้งานนิทรรศการภาพ **“บิกส์โซ”** ที่จัดเป็นพิเศษในงานนี้ (12

พฤศจิกายน 2554-25 มีนาคม 2555) นับเป็นงานแสดงนิทรรศการภาพของบิกส์โซที่ใหญ่ที่สุดในออสเตรเลีย ทั้งภาพวาด แกะสลัก กว่า 150 ชิ้นงาน ได้บรรยากาศใกล้เคียงกับที่พิพิธภัณฑ์บิกส์โซ ในปารีส

บริษัทเอกชนที่มาสสนับสนุนงานนี้ คือ ค่ายรถยนต์มาสด้า ออสเตรเลีย บริษัทที่ปรึกษา เอิร์นสท์ แอนด์ ยัง บริษัทที่ปรึกษาทางการเงิน เจ.พี.มอร์แกน และสายการบินสิงคโปร์ แอร์ไลน์

สำหรับค่ายเจ.พี.มอร์แกนแล้ว ถือว่ามีข้อมูลที่น่าสนใจคือยังคงเคยเป็นสปอนเซอร์ให้กับงานที่เกี่ยวกับศิลปะอีกหลายชิ้นๆ เช่น ฮองกง อาร์ต เฟสติวัล กับนิวยอร์ก ซิตี้ บัลเลต์ ทราเวลลิง ทัวร์ ปักกิ่ง โอเปร่า ในการฉลอง 90 ปี เจ.พี.มอร์แกนในจีน ทูเดย์อาร์ต มิวเซียม ปักกิ่ง และซานฟรานซิสโก มิวเซียมออฟโมเดิร์นอาร์ต

ทั้งหมดนี้เป็นการเลือกรูปแบบที่ทำให้ได้ผลทั้ง 2 มุมคือ ในแง่ธุรกิจและสังคม ในแง่ธุรกิจคือทำให้ธุรกิจเข้าถึงกลุ่มเป้าหมาย เช่น คนที่ชื่นชอบภาพศิลปะอาจเป็นผู้มีรายได้สูงที่พร้อมจะลงทุนทางการเงินในรูปแบบ

ต่างๆ ขณะที่ในแง่สังคมอย่างน้อยก็ทำให้งานศิลปะเข้าถึงคนในหมู่ที่มากและกว้างขวางขึ้น

นอกจากนี้ยังมีกรณี บริษัทที่ปรึกษาการลงทุนชั้นนำที่ล้มละลายไปแล้วอย่าง เลห์แมน บราเธอร์ส ที่มีมูลนิธิของตัวเองในการสนับสนุนพิพิธภัณฑ์หลายแห่ง โดยเฉพาะในอังกฤษ และเน้นการสนับสนุนโรงเรียนเพื่อพัฒนาการศึกษาของเด็กและศิลปะในพื้นที่ห่างไกล โดยก่อนหน้านี้หนึ่งในผู้ก่อตั้งบริษัทเลห์แมนคือ **เฮอริเบร์ร เอนรี เลห์แมน** ที่ลงเล่นการเมือง และในชีวิตหลังเกษียณ เขาได้ก่อตั้งสวนสัตว์ที่ชื่อว่า The Lehman children.s Zoo ในเซ็นทรัลปาร์ค ที่ตอนนี้กลายเป็นชื่อ Tisch Children’s Zoo แล้ว

ตั้งมูลนิธิเองเพื่อได้เป้าหมายที่ใช่

มหาเศรษฐีจำนวนมากเลือกที่จะจัดตั้งมูลนิธิของตัวเอง เพื่อนำเงินที่ระดมได้ทั้งจากส่วนหนึ่งของรายได้ธุรกิจของตัวเอง และเพื่อนักธุรกิจด้วยกันที่ร่วมบริจาคมา ทำให้พวกเขาบรรลุเป้าหมายได้มากขึ้น เพราะส่วนใหญ่เลือกที่จะมานั่งบริหารเงินที่ตัวเองบริจาคด้วย เช่น



มูลนิธิ Skoll Foundation ของผู้สร้างอีเบย์

เจฟฟรีย์ สโคลล์ ผู้ก่อตั้ง Skoll Foundation ด้วยเงิน 1,000 ล้านเหรียญสหรัฐ เมื่อปี 2542 เขาเป็นอดีตประธานบริษัทอีเบย์ ที่พลิกชีวิตของตัวเอง จากนักธุรกิจที่ต้องคิดยุทธศาสตร์บริการธุรกิจทุกวันนี้ ปัจจุบันเลือกทำงานเพื่อการกุศลอย่างเต็มตัว

สโคลล์ มีทรัพย์สินสินมูลค่า 3,200 ล้านเหรียญสหรัฐ เป็นชาวแคนาดา ที่รวยเป็นอันดับ 7 ของประเทศ และเป็นคนรวยที่สุด อันดับที่ 347 ของโลก จากการจัดอันดับของนิตยสาร Forbes หลังจากสร้างธุรกิจเปิดประมูลสินค้าออนไลน์อีเบย์ จนกลายเป็นเว็บไซต์ด้านประมูลอันดับ 1 ของโลก

การเปลี่ยนชีวิตเพราะปัญหาสุขภาพ จึงมาก่อตั้งบริษัทถ่ายทำภาพยนตร์ ที่เน้นเนื้อหาสาระเพื่อสังคมเป็นหลัก เช่น ทำหนังเรื่อง An Inconvenient Truth ภาพยนตร์ที่ตีแผ่ภาวะโลกร้อนและ The Kite Runner เรื่องราวของเด็กๆ ในอัฟกานิสถาน เป็นต้น



Bill and Melinda Gates Foundation

บิล เกตส์ ผู้ก่อตั้งไมโครซอฟท์ ได้ชื่อว่าเป็นบุคคลผู้บริจาคเงินเพื่อการกุศลมากที่สุดในโลก จากการสำรวจเมื่อปี 2554 มียอดการบริจาคเงินสูงถึง 28,000 ล้านเหรียญสหรัฐ ผ่าน Bill and Melinda Gates Foundation ที่เขาและภรรยาตั้งขึ้นเมื่อปี 2537 ซึ่งการทำงานของมูลนิธิเน้นไปที่การพัฒนาสุขภาพและการศึกษาในโลก



Gatsby Charitable Foundation

แม้จะทำธุรกิจห้างสรรพสินค้า แต่การตั้งมูลนิธิเพื่อช่วยเหลือสังคม ก็ไม่ใช่เรื่องยาก Gatsby Charitable Foundation ก่อตั้งโดย เดวิด จอห์น เซนส์เบอร์รี่ หรือที่รู้จักกันว่าลอร์ด เซนส์เบอร์รี่ ของอังกฤษ เขาเป็นชาวอังกฤษคนแรกที่บริจาคเงินมากกว่า 1,000 ล้านปอนด์ ให้การกุศลในปี 2552 สำหรับมูลนิธิของเขาเน้นเพื่องานวิจัยทางวิทยาศาสตร์การช่วยเหลือเด็ก ๆ

สำหรับในเมืองไทยมีนักธุรกิจระดับร้อยร้อยล้านพันล้าน จนถึงหมื่นล้าน ก็มีการตั้งมูลนิธิของตัวเอง เพื่อนำรายได้จากกำไรที่ได้จากการทำธุรกิจไปทำซีเอสอาร์ แต่ส่วนใหญ่แล้วภาพที่เห็นยังแยกไม่ออก ว่าเป็นการให้เพื่อให้อย่างจริงใจ หรือเพื่อเชื่อมโยงกับสินค้าบริการของตัวเอง จึงทำให้มาตรฐานระดับความใจบุญของเศรษฐีบ้านเรายังเป็นแค่เบ็ดเงินที่ไหลลงไปในองค์กรการกุศลต่างๆ เท่านั้น...

Leader in Aviation Fuelling Services and other related businesses

Service with our
Heart 



BANGKOK AVIATION FUEL SERVICES PUBLIC COMPANY LIMITED

50ปี ไทยออยล์

เรามุ่งมั่นกลั่นความสุข

เพื่อคุณภาพชีวิต และอนาคตที่ดีให้กับประเทศ



น้ำมันยูโร 4



น้ำมันเครื่อง
คุณภาพสูง



ยางอากาศยาน



ไฟฟ้า



น้ำมันเชื้อเพลิง



สารตั้งต้น
เส้นใยสังเคราะห์



สารตั้งต้น
เม็ดพลาสติก

Thaioil
Group



ไทยออยล์ อยู่เป็นส่วนหนึ่งในชีวิตของคนไทยตลอดมา เราถักเส้นพลังงานสะอาดให้กับโลก ถักเส้นเชื้อเพลิงหล่อเลี้ยงเศรษฐกิจ ถักเส้นพลังผลิตไฟฟ้าสร้างความสว่างไสวให้ทุกชีวิต และถักเส้นพลังสร้างนวัตกรรมใหม่ๆ เพื่อตอบสนององความสะอาดสบายให้กับคนไทยนับล้าน และเรายังคงมุ่งมั่นถักเส้นผลิตภัณฑ์ทุกชนิดเพื่ออนาคตของประเทศ และเพื่อความสุขของคนไทยตลอดไป

Thaioil
Group
Refining Our Future



เก็บตก... ความรู้รอบโรงครัว ครั้งมหาอุทกภัยมาเยือน

แม้ช่วงเวลาแห่งความยากลำบาก ที่เกิดขึ้นในช่วงมหาอุทกภัยเมื่อปลายปีที่ผ่านมา ได้ผ่านพ้นไปแล้ว แต่คงเป็นสิ่งที่น่าเสียดายหากเราไม่ได้ نابทเรียน องค์กรความรู้ต่างๆ ที่เกิดขึ้นในห้วงเวลาดังกล่าวมาใช้ต่อในวันหน้า ซึ่งก็ดูมีแนวโน้มว่าจะเกิดน้ำท่วมอีกครั้ง เพราะหลายฝ่ายคาดการณ์ว่ามีความเป็นไปได้สูง

ด้วยเหตุนี้ทีมงาน CSR Journal ได้มีโอกาสได้ไปสัมผัสการทำงานของหน่วยจิตอาสาจุฬาลงกรณ์มหาวิทยาลัย ซึ่งทำงานช่วยเหลือผู้ประสบภัยในด้านอาหารและศูนย์พักพิงกระจายความช่วยเหลือ เพื่อนพ้อง (ภาฯ) จุฬาลงกรณ์มหาวิทยาลัย จากการลงพื้นที่นั้นทำให้ได้รับทราบต่อกระบวนการความรู้ด้านจิตอาสา ดังนั้นจึงน่าจะเป็นการดีที่จะนำองค์ความรู้เหล่านั้นสะท้อนออกมา อันจะนำไปสู่การเตรียมพร้อมที่สามารถลดจุดบอดได้ดียิ่งขึ้น

บริหารจัดการโรงครัวให้มีประสิทธิภาพ

โรงครัว นับเป็นหน่วยสำคัญต่อการช่วยเหลือผู้ประสบภัย เมื่อคราวเกิดมหาอุทกภัยเมื่อปลายปีที่ผ่านมา มีโรงครัวสร้างที่ให้การช่วยเหลือจากหลายหน่วยงาน หนึ่งในนั้นมี โรงครัวของจุฬาลงกรณ์มหาวิทยาลัย ตั้งอยู่ข้างศาลาพระเกี้ยว

รศ.เลอสม สถาปิตานนท์ รองอธิการบดีด้านกายภาพ จุฬาลงกรณ์มหาวิทยาลัย และหัวหน้าควบคุมโรงครัวจุฬาฯ ยอมรับว่า กว่าโรงครัวจุฬาฯ จะลงตัวเป็นระบบและคล่องตัวเช่นนี้ ก็ต้องอาศัยการเรียนรู้และการปรับตัวตลอด เพราะสำหรับจุฬาฯ นี่คือการครั้งแรกของการตั้งโรงครัว ภายใต้การสนับสนุนของ



รศ.เลอสม สถาปิตานนท์

มูลนิธิเพื่อนพึ่ง (ภา) ยามยาก ซึ่งตลอดการทำงานตั้งแต่วันที่ 25 ตุลาคม จนถึงปลายเดือนพฤศจิกายนนั้น ต้องมีการปรับแก้กันตลอด ทั้งนี้เพื่อเป้าหมายส่งอาหารที่ดีมีคุณภาพถึงผู้ประสบภัย ทันเวลาเช้า กลางวัน เย็น โดยมีจำนวนอาหารเริ่มจากวันละสองพันชุด เป็นวันละเกือบห้าหมื่นชุดต่อวัน

“มันเป็นการเรียนรู้จากประสบการณ์ต่างๆ แล้วก็ค่อยๆ พัฒนาขึ้นมา ในเบื้องต้นเรารู้แต่ว่าการทำโรงครัว ประกอบด้วย 3 โซน คือหุงข้าว ประกอบอาหาร ผูกมัดถุง แล้วก็ส่งออกแค่นี้ เราก็ทำง่าย อย่างนั้น แต่พอคนเยอะขึ้น ของเยอะขึ้น มันก็เริ่มคับแคบเดินชนกันบ้างก็มี เราจึงต้องปรับใหม่

หมด โดยจัดเส้นทางในการทำงานให้มีประสิทธิภาพ (logistic) โดยเฉพาะการเข้าออกของสิ่งของเป็นสิ่งสำคัญมากพอที่ดิฉันจบสถาปัตยกรรมก็เลยเอาความรู้มาใช้ให้เป็นประโยชน์”

ผังโรงครัวจุฬาฯ ที่ รศ.เลอสม ออกแบบนั้นจะปรับให้มีทางเข้าออกอยู่ทางเดียว เพื่อให้การส่งต่อผ่านตลอดไม่ติดขัด เมื่อรถรับส่งมาก็สามารถพร้อมขนเข้าด้านหลังเพื่อเข้าสู่ครัว สำหรับโซนหุงข้าวซึ่งใช้มากถึงวันละ 3 ตัน จะทำให้เป็นที่ตั้งแบบกึ่งถาวร รองรับตู้หุงข้าว 15 ตู้ มีการเดินท่อประปามาใส่เข้าไปในทุกตู้ พร้อมเดินท่อแก๊สเพื่อความสะดวก โดยโซนหุงข้าวการออกแบบยากสุด



กว่าอาหารจะถึงมือผู้ประสบภัย

เป็นที่รู้กันดีว่า การขนส่งอาหารไปให้ผู้ประสบภัยในแต่ละแห่งในช่วงน้ำท่วมนั้นใช้เวลานานมาก แม้จะประกอบอาหารกันตั้งแต่ตี 3 แต่กว่าจะไปถึงมือผู้ประสบภัยบางครั้งเกิดการบูดขึ้น กรณีนี้รศ.เลอสม เล่าว่า แรกๆ ก็มีปัญหาดังกล่าว แต่ในที่สุดก็แก้ไขปัญหาได้ *“เราพบว่าเมนูอาหารต้องไม่แฉะ ผักบางชนิดต้องไม่ใช้ และต้องมีวิธีหุงข้าวไม่ให้บูด”*

ข้าวใช้เวลาหุงประมาณ 40 นาที จากนั้นต้องเอามาใส่ถาดเพื่อทำข้าวให้เย็นก่อนบรรจุ เพราะหากบรรจุตอนข้าวยังร้อนจะทำให้ข้าวบูดงาย ต้องให้ไม่มียืดเยื้อ ดังนั้นจึงต้องมีโซนทำข้าวให้เย็นด้วยการเอาข้าวใส่กะละมังใหญ่ๆ แล้วใช้มือและพัดลมช่วยเป่า

ประสบการณ์จากการจัดการปัญหาและพลังใจของอาสาสมัครนี้เอง ทำให้ภารกิจในการส่งข้าวให้ผู้ประสบภัยผ่านไปด้วยดีด้วยสถิติต่อวันที่มากถึงเกือบห้าหมื่นชุด...



บทเรียนจากการตั้งโรงครัวจุฬาเพื่อผู้ประสบภัย เรียบเรียงจากการสัมภาษณ์ รศ.เลอสม สถาปิตานนท์ รองอธิการบดีด้านกายภาพ จุฬาลงกรณ์มหาวิทยาลัย และหัวหน้าควบคุมโรงครัวจุฬา

1. อันดับแรกต้องจัดระบบการทำงานเป็นขั้นตอน โดยให้ความสำคัญในรายละเอียดของแต่ละขั้น แต่ละกลุ่ม โดยคำนึงถึงภาพรวมว่าเมื่อมารวมกันแล้วมันก็ต้องสัมพันธ์กันทั้งหมด ส่งต่องานกันดี

2. ต้องวางผังโรงครัวให้ลงตัว คำนึงถึงการเข้าออกของวัสดุ การแบ่งโซนการทำงาน โดยคำนึงถึงการส่งต่องานได้สะดวก ปลอดภัย ขณะที่อาสาสมัครก็สามารถเข้าช่วยงานได้อย่างเป็นระเบียบ ไม่มั่ว และสะดวกในการลำเลียงอาหารเข้าสู่ครัว และจากครัวสู่รถ

3. ต้องจัดอำนวยความสะดวกแก่อาสาสมัครที่มาช่วยงาน และมีการวางตำแหน่งให้อาสาสมัครได้ช่วยงานได้ เพราะหากไม่มีพื้นที่ให้ลง ไม่มีงานให้ทำอาสาสมัครก็จะกลับไป ซึ่งจะทำให้กำลังงานลดลง

4. การคัดเลือกวัสดุ อุปกรณ์ วิธีการบรรจุอาหาร ต้องคำนึงถึงระยะทางเพื่อป้องกันอาหารบูดเน่า เช่น ข้าวต้องใส่ถุงตอนที่เย็นแล้ว ผักต้องเป็นประเภทอยู่ได้นาน

5. การบรรจุอาหาร ซ้อน ต้องคำนึงถึงการทำงานในขั้นตอนอื่นๆ เช่น การมัด จะต้องเตรียมซ้อนไว้ก่อน ส่วนถุงพลาสติกก็ต้องพับปากถุงเปิดเอาไว้ก่อน หากมีสติ๊กเกอร์ก็ต้องติดก่อนแล้วจึงจะเอามามัดรวมกัน

6. ในแต่ละจุดที่มีปัญหาหากมีข้อท้วงติง หัวหน้าควบคุมต้องรับฟัง

ปัญหา แล้วก็ต้องแก้เร็วที่สุดเท่าที่จะทำได้ต้องแข่งกับเวลา แม้ปริมาณอาหารจะเพิ่มขึ้นก็ต้องหาทางจัดการเพื่อให้อาหารไปถึงมือเช้า กลางวัน และเย็น

7. เริ่มทำจากจำนวนน้อย เพื่อให้ทุกส่วนที่มาทำงานร่วมกัน มีกำลังใจ ไม่ท้อ

8. ต้องมีการดูแล เห็นใจซึ่งกันและกัน แม้ทุกคนจะมีจิตอาสา แต่งานโรงครัวนั้น โดยเฉพาะหุงข้าว เป็นงานหนักมาก ก็ต้องมีการสลับเวรให้กัน ขอร้องให้ไปพักบ้าง เพราะว่าถ้าป่วยไปพร้อมกันหมด เราคงต้องปิดครัว

9. การทำงานต้องมีเครือข่ายร่วมทำงานที่ดี เพื่อให้งานที่ทำต่อเนื่องได้ทุกวันซึ่งเสาร์อาทิตย์จะมีคนช่วยมาก แต่วันธรรมดาจันทร์-ศุกร์ ต้องอาศัยเครือข่ายส่งคนมาช่วย

10. ในการทำงานต้องมีคนช่วยประสานงาน ที่ต้องคอยประสานกับทุกทิศทุกทางซึ่งต้องเป็นคนรักงานบริการ มีเทคนิคในการประชาสัมพันธ์

11. ควรมีการสร้างบรรยากาศการทำงานที่ไม่เครียด บางส่วนก็มีการติดเครื่องเสียง เปิดเพลง เช่น โซนหุงข้าว

12. มีการใช้คำพูดให้กำลังใจกัน เรียกเสียงหัวเราะบ้าง เพราะอาสาสมัครจำนวนมากก็เป็นผู้ประสบภัยเอง

13. หากในแต่ละหมู่บ้านจะมีการเตรียมการตั้งโรงครัวรองรับภัยพิบัติ





ก็ควรมีการรวมกลุ่มและมีการรวมกัน เป็นเครือข่าย เพื่อการช่วยเหลือและส่ง ต่อความช่วยเหลือ ซึ่งหากเกิดภัยพิบัติ จริงก็อาจกำหนดให้มีศูนย์กลางสักหนึ่ง แห่ง คอยประสานงานเครือข่ายเพื่อช่วย กัน ที่พึ่งพาตนเองได้



รศ.บัญญัติ ชลาภิรมย์

บริหารศูนย์พักพิงให้ดี... ต้องมีใจด้วย

ศูนย์พักพิง เป็นอีกหน่วยสำคัญ ที่ต้องมีทุกครั้งที่เกิดภัยพิบัติ ที่ผ่านมานับเป็นครั้งแรกที่จุฬาลงกรณ์มหาวิทยาลัย ได้เปลี่ยนโรงยิมเนเซียม สนามกีฬาในร่ม เป็นสถานที่พักพิงผู้ประสบภัยกว่าสี่ร้อยคน ภายใต้การดูแลของ **รศ.บัญญัติ ชลาภิรมย์** ผู้อำนวยการสำนักงานรักษาความปลอดภัยแห่งจุฬาฯ ในฐานะผู้อำนวยการศูนย์พักพิงกระจายความช่วยเหลือและรับบริจาค เพื่อนพ้อง (ภาฯ) จุฬาฯ โดยเริ่มเปิดรับผู้ประสบภัยตั้งแต่วันที่ 25 ตุลาคม 2554

จุดเด่นของศูนย์พักพิงจุฬาฯ เน้นความเป็นระเบียบเรียบร้อย มีการแบ่งโซนพื้นที่ให้สอดคล้องกับรูปแบบของผู้ประสบภัย เช่น มาเป็นครอบครัว ไปจนถึงแยกหญิงชาย แต่ละครอบครัวจะมีมุ้งกันยุงเป็นอาณาเขตของตนเอง ทางเดินในแต่ละโซนนั้นก็กว้างพอควร ไม่ดูหนาแน่นเกินไป ขณะที่ด้านหลังมีลานซักล้าง ราวตากผ้า รวมถึงมีมุมเบิกของทีนีสิตอาสาสมัครจะมาช่วยกันทำงาน

รศ.บัญญัติ เล่าว่า ที่ผ่านมากเคยรองรับแต่นักกีฬาประมาณ สอง



สัปดาห์ แต่คราวนี้ เป็นการดูแลคนจำนวนมาก ซึ่งยังไม่รู้วันสิ้นสุด ทำให้ได้เรียนรู้อะไรใหม่ๆ และต้องปรับแก้ให้ดีขึ้นอยู่ตลอด โดยคำนึงถึงใจเขาใจเรา

“จากเดิมที่วางไว้ว่าจะรับได้ 800-1,000 คน แต่เมื่อคำนึงถึงใจผู้ประสบภัยเขาใจเรา ซึ่งคงต้องการพื้นที่ว่างบ้าง จึงต้องลดจำนวนลงเพื่อให้ไม่เบียดกันจนเกินไป สุดท้ายจึงรับเพียง 500 คน โชคดีที่เราได้มุ้งและเต็นท์จากมูลนิธิเพื่อนพึ่ง (ภาฯ) ทำให้มีความเป็นระเบียบ ทุกคนเก็บของในเต็นท์ได้ ที่นอนก็มีเฉพาะตัว เราให้คนละ 1 มุ้งเลย ยกเว้นเด็กเล็กที่เขาอยากนอนกับผู้ปกครอง”

นอกจากนี้ในเรื่องการถ่ายเทอากาศเป็นเรื่องสำคัญ โดยเฉพาะกับสภาพอากาศร้อน จึงมีการระดมพัดลมจากหน่วยงานต่างๆ ของมหาวิทยาลัย แต่จำนวนก็ไม่มากพอ จึงขอบริจาคและซื้อพัดลมไอน้ำเพิ่มเพราะถ้าเป็นไอน้ำจะลดความร้อนได้เร็วขึ้น

“โชคดีที่มีคนใจดีอย่างมาสเตอร์คุณให้ยืมมาอีก จึงทำให้เราใช้พัดลมได้อย่าง full capacity ทำให้อากาศไม่ร้อนมาก”



แม้จะเปิดศูนย์พักพิงเป็นครั้งแรก แต่ประสบการณ์และการแก้ไขปัญหาที่รวดเร็วนี้เอง ได้ช่วยผู้ประสบภัย 500 ชีวิต ได้มีที่พักพิงในยามหมดที่พึ่ง... ☺

บทเรียนจากการทำศูนย์พักพิงจุฬายู

เรียบเรียงจากการให้สัมภาษณ์ รศ.บัญชา ชลาภิรมย์ ผู้อำนวยการศูนย์พักพิงกระจายความช่วยเหลือและรับบริจาค เพื่อนพึ่ง (ภาฯ) จุฬายู ที่สนามกีฬาในร่ม

1. คนที่จะมาบริหารต้องมีใจที่จะให้อย่างเต็มที่ เพราะผู้อพยพมีจำนวนมาก แต่ละคนแต่ละครอบครัวไม่เหมือนกัน และการทำงานนี้คือ การให้แต่จะให้อย่างเดียวไม่พอต้องให้อภัยด้วย

2. ต้องสร้างทัศนคติที่ถูกต้องร่วมกันก่อนว่า ศูนย์พักพิงคือที่พักพิงช่วยเหลือยามเดือดร้อน ไม่ใช่สถานที่บริการ หรือโรงแรม ฉะนั้นจะเอา 100% ทุกเรื่องเป็นไปได้

3. ต้องมีการวางแผนที่ดี โดยใช้หลัก 4M คือ Man Money Material และ Management ซึ่ง Man คือ บริหารคนของเราและคนของเขาคือผู้พักพิงให้มีความสุข โดยใช้ Money คืองบประมาณให้พอเพียง เรื่องอาหารก็สนับสนุนมา Material ก็มีทั้งเรื่องอาหาร ของใช้ทั้งหลาย ส่วน Management

ใช้กระบวนการจัดการที่ดี โดยมีนิสิตเข้ามาช่วย

4. ต้องมีการจัดการลงทะเบียนที่เป็นระบบ โดยมีการตรวจสอบข้อมูลผู้ประสบภัย ถึงพื้นที่อยู่ของผู้ประสบภัยด้วย เพื่อป้องกันมิฉวยโอกาสแฝงตัวเข้ามา รวมถึงเพื่อการส่งต่อผู้ประสบภัย

5. มีการสื่อสารที่ชัดเจนและมีการให้ข้อมูลรายงานสถานการณ์ความคืบหน้าต่างๆ อย่างสม่ำเสมอ อย่าปล่อยให้ข่าวลือเกิดขึ้น

6. มีการดูแลสภาพความเป็นอยู่ด้านอื่นๆ ด้วย นอกจากการให้ที่นอน เพื่อให้ทุกคนสามารถใช้ชีวิตประจำวันได้ เช่น เตรียมที่ตากผ้า ซักล้าง จัดกิจกรรมให้เด็กฯ และกิจกรรมนันทนาการ

7. มีการจัดโซนนิ่ง เพื่อสร้าง

สภาพแวดล้อมที่ดีและกำหนดกติกาใช้ร่วมกัน เช่น ห้ามนำอาหารเข้ามาบริเวณซักล้าง ช่วยให้ศูนย์พักพิงสะอาดเมื่อไม่มีเศษอาหารท่อไม่อุดตัน กลิ่นก็ไม่เหม็น

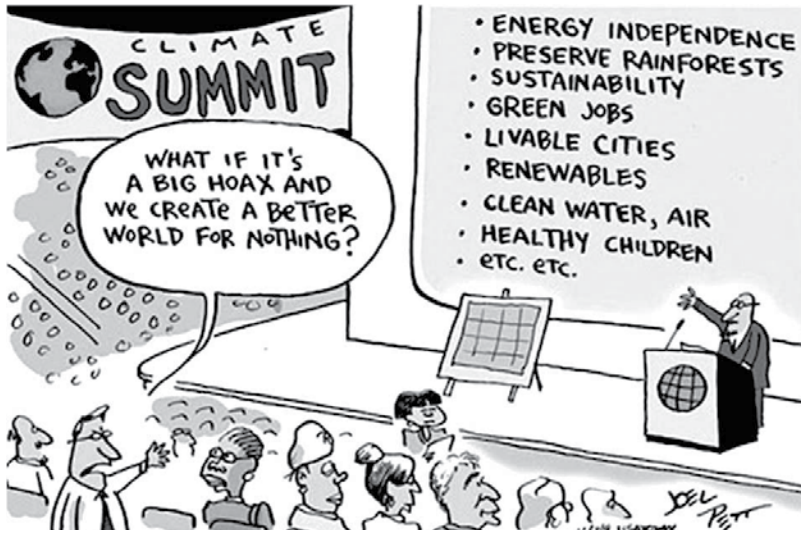
8. มีระบบเบิกของให้ชัดเจน เพื่อสร้างความเป็นธรรมและเท่าเทียม

9. ต้องมีการทำงานเชิงรุก คือคิดล่วงหน้าก่อนที่เขาจะร้องขอ เพื่อให้สามารถตอบสนองและช่วยเหลือผู้พักพิงให้มีชีวิตอย่างมีความสุข คลายความทุกข์ และจัดลำดับความสำคัญ

10. หากศูนย์พักพิงนั้นมีนักศึกษาหรือจิตอาสาสามารถช่วยงาน ต้องเปิดโอกาสให้เขาได้คิด ทำ ด้วยตัวเอง และค่อยๆ แนะนำแนวทางที่ถูกผ่านการประชุมร่วมกัน



Alex Mavro, "The Responsibility," is Chief of Operations at the Sasin Centre for Sustainability Management. Reach him at alex.mavro@sasin.edu



as your living room, anyone could see that you would soon run out of air and water; you would run out of space to live, due to the accumulated garbage; and your resources (food; books; paper) would be exhausted in no time.

The earth is a comparable finite island of habitability. Why is it so hard to extrapolate from the living room to the earth? Why is it hard to see that if you start a fire in your living room fireplace, the

What if we create a better world and it's all for nothing?

If you are one of those who believes that facts are a socialist diversion or perhaps even a liberal conspiracy, then read no further. On the other hand, if you have observed a change in weather patterns in the years since your childhood, join the club. It's a club whose membership encompasses a growing number of concerned citizens everywhere.

There is no shortage of evidence in support of the reality of climate change. Indeed, few people outside the USA contest the trend. The argument begins when critics claim that man's activities have exacerbated the

change. Dyed in the wool capitalists insist that man's impact on the world is insignificant and could not possibly affect a planet that has been in existence for one-third as long as the entire universe.

Rather than debate the magnitude of man's impact on the planet, a more helpful response is to agree (for the sake of argument) that man potentially could have some impact, and that being the case, man can decide what that impact should be.

If we hermetically sealed you into your living room at home and defined the world

temperature in that room will increase, and that the same thing can happen to the earth?

The upshot is that little things add up; little things mean a lot... especially the little things done by the 25% of the world's population that controls 75% of the income.

You and I and all our readers are part of that 25%. So what can we do to lighten our load on the planet, and indirectly to help defend against climate change? Here are three starting points:

First, adjust your lighting habits. Begin with the bulbs in your home or workplace, which should ideally be light-emitting

diode (LED) or the less desirable compact fluorescent lamps (CFL). LED is to be preferred: it consumes by far the least electricity, which means it has the most beneficial environmental impact.

LED lighting lasts longer, has less material mass, and creates less landfill waste than any other type of lighting. In addition, being directional, it is more light-efficient than the alternatives. CFL is a distant second, not least because of its mercury content which makes its waste hazardous.

In addition to the hardware upgrade, take care to light only your work area: no need to illuminate all the hallways that nobody is using. Motion sensors that control lighting can pay for themselves in a short period of time.

Second, use water responsibly. If you must carry water bottles (how did humanity manage for 10,000 years without them?), make them refillable. And fill them from fountains or bulk water sources, not from plastic bottles which will wind up in the Great Pacific Ocean Garbage Patch.

When you take the family to a restaurant to eat, do not let the staff fill your water glasses after you have quenched

your thirst. If six diners leave the table with their glasses full, over 100 litres of water per day goes to waste in the average restaurant. (I routinely turn my water glass upside-down as a sign that I want no more water.)

Using water for personal hygiene is another area where individual actions can have a positive environmental impact. Men should not leave the water running while shaving: turn it on as needed to rinse the razor. Ditto for both men and women while shampooing: turn the water off while lathering your hair, and while applying rinse.

For general bathing, the most parsimonious method is the Thai way, scooping water as needed. This may be impractical in modern bathrooms. But being conscious of the water we are using as we shower is often enough to save several litres per session. Total immersion baths, of course, should be infrequent—unless you live in Japan, or in Finland. Try to shower for one minute less than normal: experts estimate that a conventional shower consumes up to 20 litres of water per minute.


Third, to conserve petrol, everyone knows it's important to keep your car tuned. But how many of us think in terms of

using use our brakes less?

How does using our brakes less minimize petrol consumption? Because if you make up your mind that you will not use your brakes as a substitute for poor judgment, you will accelerate less. And acceleration is what consumes the most petrol.

Even better, remove yourself from the car completely. Try to telecommute as much as possible. Whenever possible, use public transport—the BTS or MRT. Even if you can only do so two days a week, that could represent significant fuel savings in a city like Bangkok.

There you have three very simple areas where individuals can begin to help lessen their impact on the environment, and ultimately, on the forces that govern climate. These actions may not seem like much, but when multiplied by a million or billion conscious consumers, it is possible to create a better world—whether or not climate change is caused by man.

Alex is Chief of Operations at the Sasin Graduate Institute of Business Administration Center for Sustainability Management. Reach him at alex.mavro@sasin.edu. 

คุณค่า ผู้บริโภครู้จักและการตลาด



Corporate

Social

Responsibility

ถ้าถามว่าสิ่งสำคัญของการที่ทำให้ CSR สามารถขับเคลื่อน พัฒนาต่อไปได้คืออะไร เรามองว่าน่าจะเป็น การที่ธุรกิจเองต้องมองเห็นถึงสิ่งที่จะได้รับหรือการปฏิบัตินั้นควรจะมีการตอบสนองจากผู้มีส่วนได้ส่วนเสีย ถ้าไม่อย่างนั้นการค้าการขายแบบเดิมๆ ไม่ต้องปรับตัวหรือทำอะไรเพิ่มก็ยังคงได้กำไร แล้วยังไม่ต้องมีปัญหาเกี่ยวกับพนักงานที่ต้องเพิ่มงานบางอย่างเข้าไปด้วยซ้ำ ไม่ก็หันไปหากิจกรรมเดินแจกของ แจกทุน ปลุกป่า รดน้ำต้นไม้ ก็ดีจิตใจด้วยซ้ำ

แต่ถ้ามองกันในระยะยาวเราจะพบว่าหลายๆ กรณีเป็นตัวช่วยให้เห็นอย่างชัดเจนว่าการมุ่งเน้นในความรักผิดชอบต่อลูกค้าและผู้บริโภคนั้น เป็นภูมิคุ้มกันให้ธุรกิจที่จะไม่เดินออกนอกกลุ่มช่องทาง ไม่คิดแสวงหาประโยชน์ ด้วยการเอาเปรียบลูกค้า ผู้บริโภค ไม่ว่าจะเป็นการปลอมแปลง ปลอมปนสินค้า คุณภาพของสินค้าและบริการ รวมถึงใน การที่เกิดเหตุการณ์ไม่คาดฝันจาก กระบวนการผลิต แต่ชื่อเสียงในความ รักผิดชอบจะทำให้สังคมได้เข้าใจว่ามันเป็น “เหตุผลวิสัย” ไม่ใช่ “นิสสัย” ที่สำคัญปัญหาด้านสินค้าและบริการนี้ กิจกรรมการบริจาคมนี้ไม่สามารถแก้ไขได้ 100 เพราะเป็นความรับผิดชอบ คณะประเด็น คนละกลุ่มกัน

กรณีที่เคยเกิดขึ้นคือในสมัย ก่อนคือลูกค้าและผู้บริโภครู้สึกว่าสินค้าและบริการของบริษัทมีคุณภาพที่ไม่ดี บริษัทไม่ดูแลแก้ไข รวมถึงการตอบสนองต่อประเด็นร้องเรียนแทบไม่เกิดขึ้นเลย หรือไม่ก็เป็นการแก้ข่าวมากกว่า การแก้ปัญหา ในที่ประชุมของผู้บริหาร ทุกฝ่ายได้มีการพูดคุยกัน ประเด็นหนึ่ง

ที่ถูกหยิบยกขึ้นมาก็คือ ผู้บริหารที่ดูแล สินค้าและการตลาด กล่าวว่าการไม่ เหตุการณ์นี้ถึงมีความรุนแรง ไหนว่า บริษัทเรามีการทำ CSR ที่ดีที่มีชื่อเสียง มีการบริจาคปีหนึ่งๆ หลายสิบล้านบาท แล้วทำไมการเรียกร้องถึงได้เกิดขึ้น ถ้าอย่างนั้นเราไม่เห็นต้องทำ CSR กันเลย เพราะยังไงๆ เรื่องนี้ก็เป็นประเด็น ทางการผลิตและการตลาดอยู่แล้ว...

ประเด็นแรกเลย แปลว่าผู้บริหารท่านไม่ได้เข้าใจเลยว่า CSR นั้นมีขอบเขตครอบคลุมมากน้อยแค่ไหน ท่านยังคงจำกัด CSR อยู่กับการบริจาค โดยเรื่องราวแล้วมันเป็นคนละประเด็น อาจจะมียอดที่เชื่อมโยงถึงกันหรือส่งเสริมกันแต่ไม่ได้แปลว่ามันจะทดแทนกันได้ ดังเช่นเรามีการโฆษณาประชาสัมพันธ์ ให้เห็นว่าบริษัทเราดีแค่ไหน แต่โฆษณา ไม่ได้ไปปรับปรุงกระบวนการผลิตของเราได้นะครับ ไม่ว่าจะจ้างบริษัทโฆษณา ดีแค่ไหน แต่ถ้าสินค้าเราดีจริงโฆษณา จะทำให้คนเห็น เชื่อ และใช้ครับ CSR ก็เช่นเดียวกัน กว้างและครอบคลุมดังที่ ISO 26000 ให้คำแนะนำไว้ว่าการ ปฏิบัติด้าน CSR อย่างมีกลยุทธ์นั้น เป็นการที่องค์กรต้องให้ CSR ถูกบูรณาการเข้าไปในทุกส่วนขององค์กร รวมถึงทุกพื้นที่ที่องค์กรมีอิทธิพล (Sphere of influence) หรือแปลกันง่ายๆ ก็คือ ต้องมีความรับผิดชอบในทุกอย่างที่ องค์กรเกี่ยวข้องจากการปฏิบัติและ ตัดสินใจในทุกพื้นที่

ประเด็นต่อมา ต้องเข้าใจว่า CSR ไม่สามารถทดแทนกันได้แต่ส่งเสริมเกื้อหนุนกันได้เป็นอย่างดีในทุก ประเด็น โดยเฉพาะอย่างยิ่งการดูแลรับผิดชอบต่อลูกค้าและผู้บริโภค เพราะนี่





“

ไม่ว่าบริษัทเรามีการทำ CSR ที่ดีที่มีชื่อเสียง มีการบริจาคปีหนึ่งๆ หลายสิบล้านบาท แล้วทำไมการเรียกร้องถึงได้เกิดขึ้น ถ้าอย่างนั้นเราไม่เห็นต้องทำ CSR กันเลย เพราะยังงงๆ เรื่องนี้ก็เป็นประเด็นทางการผลิตและการตลาดอยู่แล้ว...

”




คือหน้าที่และเป็นเป้าหมายสำคัญ โดยตรงของการทำธุรกิจ แต่องค์กรสามารถสร้างความเชื่อมโยงในประเด็นต่างๆ ทั้งธรรมาภิบาล สิทธิมนุษยชน การปฏิบัติต่อแรงงาน สิ่งแวดล้อม การดำเนินธุรกิจอย่างเป็นธรรม ชุมชน และสังคม เข้าไปหาลูกค้าและผู้บริโภค ในการดูแลรับผิดชอบจนนำไปสู่การพัฒนาสินค้าและบริการที่มีคุณค่าได้อย่างไร

ฐานต่ำสุดก็คือ การปฏิบัติตามกฎหมาย การดูแลคุ้มครองผู้บริโภค ให้ได้รับสินค้าและบริการที่ปลอดภัย ไม่เป็นอันตราย หลอกหลวง โฆษณาเกินจริง อันนี้เป็นขั้นขั้นต้น และที่สูงกว่านั้นที่ขับเคลื่อนให้องค์กรใช้ความรับผิดชอบต่อผู้บริโภคไปสู่การสร้างแตกต่างทางนวัตกรรมคือการมองหาคุณค่าทางสังคมและสิ่งแวดล้อมในสินค้าและบริการ จะทำให้องค์กรมีความแตกต่าง มีภาพลักษณ์ที่ดี ซึ่งในปัจจุบันเราจะเริ่มเห็นหลายองค์กรมองการพัฒนาไปสู่การเป็นธุรกิจที่ยั่งยืนแสวงหากำไร มีผลตอบแทน มีความรับผิดชอบต่อสินค้า

และบริการ ไปจนถึงการมีสินค้าและบริการที่สร้างคุณค่าให้กับสังคมและสิ่งแวดล้อม ซึ่งแม้จะไม่ถึงกับการเป็นธุรกิจเพื่อสังคม (Social enterprise) ที่เป้าหมายสำคัญอยู่ที่การแก้ไขปัญหาสังคมและสิ่งแวดล้อมด้วยผลิตภัณฑ์ รวมถึงการนำผลกำไรหลังหักค่าใช้จ่ายไปใช้เพื่อขยายการเข้าถึงและพัฒนาผลิตภัณฑ์ให้ดีขึ้นโดยไม่ใช้การปันผล แต่การที่ธุรกิจเริ่มใส่คุณค่าทางสังคมและสิ่งแวดล้อมเข้าไปทั้งในกระบวนการผลิต การส่งมอบ หรือแม้แต่สร้างการเข้าถึงให้กับคนด้อยโอกาสด้วยผลิตภัณฑ์ราคาถูกก็นับเป็นความรับผิดชอบต่อผู้บริโภคที่ขับเคลื่อนในทุกกระบวนการของตนเองได้อย่างแท้จริง

กล่าวได้ว่าลูกค้าและผู้บริโภคเป็นตัวกระตุ้นที่สำคัญที่จะทำให้ CSR ในกระบวนการเจริญเติบโต มีการพัฒนาอย่างต่อเนื่อง เพราะถ้าธุรกิจทำแล้ว สังคมให้การสนับสนุนสินค้าและบริการ สนับสนุนกิจกรรมต่างๆ ที่เกิดขึ้น ใครเล่าจะไม่อยากทำ แต่

ปัจจุบันนี้กล่าวได้ว่าการรับรู้ถึง CSR ในกระบวนการโดยเฉพาะที่เกี่ยวข้องกับผู้บริโภคในบ้านเราเองยังคงต่ำอยู่จนกระทั่งไม่สามารถกระตุ้นการเปลี่ยนแปลงให้เกิดขึ้นได้อย่างเป็นรูปธรรมนัก เพราะผู้บริโภคส่วนใหญ่ยังมองว่า CSR คือการบริจาคและการให้ ด้วยการรับรู้เช่นนี้อาจทำให้ CSR ของธุรกิจไม่สามารถสร้างภูมิคุ้มกันในระยะยาวได้กับองค์กรได้ดังที่ได้กล่าวมาแล้วข้างต้น

ดังนั้น ธุรกิจเองควรต้องสร้างให้ผู้บริโภครับรู้ถึง CSR ที่แท้จริง CSR ที่มุ่งตรงไปยังตัวผู้บริโภคเอง ทั้งการปกป้องดูแล คุ้มครอง รับผิดชอบต่อสินค้าและบริการ รวมถึงการที่องค์กรตระหนักถึงการสร้างคุณค่าในตัวผลิตภัณฑ์ทั้งการมีคุณสมบัติในประโยชน์ใช้สอยและคุณสมบัติทางสังคมและสิ่งแวดล้อม เพราะนี่จะเป็น CSR ที่ทำให้เกิดความจงรักภักดีซึ่งเป็นความยั่งยืนระยะยาวของธุรกิจต่อไป... 



อันเนื่องมาจากเรื่อง การยึดครองถนนวอลล์



ถนนวอลล์ซึ่งเป็นที่ตั้งของตลาดหลักทรัพย์และ
สถาบันการเงินจำนวนมาก



เมื่อปีที่ผ่านมา มีเหตุการณ์ใหญ่ที่มนุษย์ทำให้เกิดขึ้นหลายครั้งรวมทั้งการประท้วงของประชาชนจนนำไปสู่การเปลี่ยนรัฐบาลและแนวการปกครองของย่านตะวันออกกลางทั้งในตุนิเซีย ลิเบีย อียิปต์ และเยเมน และขบวนการ “ยึดครองถนนวอลล์” ในนครนิวยอร์ก ซึ่งแพร่ออกไปตามเมืองใหญ่ๆ ทั้งในสหรัฐอเมริกาและในประเทศก้าวนอื่นๆ ทั้งที่ดูจะมีความต่างกัน แต่เหตุการณ์ทั้งสองนั้นมีปัจจัยพื้นฐานร่วมกัน นั่นคือความไม่เป็นธรรมทางเศรษฐกิจซึ่งแสดงออกทาง การกระจายรายได้และทรัพย์สินที่คนกลุ่มเล็กๆ ร่ำรวยเพิ่มขึ้นในขณะที่คนส่วนใหญ่ได้รับส่วนแบ่งทางเศรษฐกิจน้อยลง

สำหรับในย่านตะวันออกกลางที่มาของความไม่เป็นธรรมเห็นได้ง่าย เนื่องจากการใช้ระบบเผด็จการ ผู้กุมบังเหียนรัฐบาลสามารถใช้อำนาจสร้างความร่ำรวยให้ตัวเองและพวกพ้องได้ ส่วนในสหรัฐอเมริกาและประเทศก้าวนอื่นๆ ที่มาของความไม่เป็นธรรมเห็นได้ยากเนื่องจากการปกครองเป็นระบอบประชาธิปไตย ในระบบนี้ ผู้มีอำนาจไม่อาจสร้างความร่ำรวยให้

ตนเองและพวกพ้องตรงๆ ได้ อย่งไรก็ตาม เนื่องจากรัฐบาลมักถูกครอบงำด้วยอำนาจเงินของกลุ่มคนรวยซึ่งเป็นเจ้าของหรือครอบครององค์กรทางธุรกิจและการเงิน นโยบายของรัฐบาลจึงมักเอื้อให้คนกลุ่มนี้ได้ประโยชน์เพิ่มขึ้นในขณะที่ผู้อื่นได้ส่วนแบ่งน้อยลง

ในสหรัฐอเมริกาซึ่งปรากฏการณ์ยึดครองถนนวอลล์ถือกำเนิด กลุ่มคนรวยมีอิทธิพลสูงมาก จากการจะเลือกใครเข้าไปบริหารบ้านเมืองถึงนโยบายในแต่ละด้านที่รัฐบาลร่างขึ้น ปีนี้จะมีการเลือกตั้งประธานาธิบดีและสมาชิกรัฐสภา ส่วนใหญ่ผู้สมัครไม่ใช้เงินซื้อเสียง แต่การหาเสียงใช้เงินจำนวนมากตลอดทั้งโดยทางตรงและทางอ้อม ในการเลือกตั้งครั้งนี้ที่ผ่านมา **บารัค โอบามา** ได้รับเงินสนับสนุนโดยตรงเกือบ 780 ล้านดอลลาร์ ส่วนคู่แข่ง **จอห์น แมคเคน** ได้รับ 384 ล้านดอลลาร์ นอกจากนี้ยังมีการสนับสนุนทางอ้อมผ่านการโฆษณาหาเสียงขององค์กรที่ไม่มีความเกี่ยวข้องกับกระบวนการเลือกตั้งอีกด้วย สำหรับผู้สมัครเป็นสมาชิกรัฐสภาจำนวนเงินสนับสนุนลดหลั่นกันลงมาตามขนาดและสภาพของเขตเลือกตั้ง

ผู้ให้เงินสนับสนุนนักการเมือง ย่อมหวังผลตอบแทนซึ่งส่วนใหญ่ออกมาทางนโยบายของรัฐบาล กรุงวอชิงตัน อันเป็นเมืองหลวงจึงมีองค์กรตัวแทนของกลุ่มต่างๆ อย่างดาษดื่น นอกจากนี้ ยังมีมือปืนรับจ้างในร่างของนักวิ่ง เต็นอาชีพอีกมากมายซึ่งพร้อมจะรับใช้ผู้

ในสหรัฐอเมริกาและประเทศก้าวหน้าอื่นๆ ที่มาของความไม่เป็นธรรมเห็นได้ยากเนื่องจากการปกครองเป็นระบอบประชาธิปไตย ในระบบนี้ ผู้มีอำนาจไปอาจสร้างความร่ำรวยให้ตนเองและพวกพ้องตรงๆ ได้ อย่างไรก็ตาม เนื่องจากรัฐบาลมักถูกรบงำด้วยอำนาจเงินของกลุ่มคนรวยซึ่งเป็นเจ้าของหรือครอบครององค์กรทางธุรกิจและการเงิน นโยบายของรัฐบาลจึงมักเอื้อให้คนกลุ่มนี้ได้ประโยชน์เพิ่มขึ้นในขณะที่ผู้อื่นได้ส่วนแบ่งน้อยลง



ผู้ประท้วงต้องการระบอบประชาธิปไตย มีระบบการปกครองของคนมีเงิน หรือ Plutocracy



ผู้ประท้วงทางเดินเท้าอยู่ในใจกลางกรุงวอชิงตันติดต่อกันมาเป็นเวลาหลายเดือนแล้ว

ให้เงิน องค์กรและนักวิ่งเต็นเหล่านี้ มีหน้าที่ประชาสัมพันธ์และผลักดัน รัฐบาลให้ออกนโยบายเอียงไปในทาง เป็นประโยชน์แก่เศรษฐี ระบบภาษีจึงมี ช่องโหว่มากมายส่งผลให้พวกเศรษฐีเสีย ภาษีในอัตราต่ำ ผู้ติดตามการหาเสียง เลือกตั้งครั้งนี้คงเห็นข้อมูลที่บ่งชี้ว่า ประธานาธิบดีบารัค โอบามา มีรายได้ 1.8 ล้านดอลลาร์เมื่อปี 2553 และ เสียภาษีในอัตรา 25% ของรายได้ ในปีนั้น **มิตต์ โรมนี** ซึ่งกำลังวิ่งเต็นขอ เป็นตัวแทนของพรรคริพับลิกันเพื่อลง แข่งขันกับบารัค โอบามาเสียภาษีเพียง 14% ทั้งที่มีรายได้สูงถึง 21.7 ล้าน ดอลลาร์

อาจเป็นที่ทราบกันดีแล้วว่า **มิตต์ โรมนี** เป็นหนึ่งในบรรดามหา-

เศรษฐีที่สร้างความร่ำรวยด้วยการทำ ธุรกิจในภาคการเงิน ภาคนี้มีบทบาท เพิ่มขึ้นเรื่อยๆ จากเพียงราว 4% ของ ผลิตภัณฑ์มวลรวมของชาวอเมริกันเมื่อ 30 ปีที่ผ่านมาเป็นกว่า 8% ในปัจจุบัน ปัจจัยสำคัญของการเพิ่มขึ้นมาจากการ เล่นแร่แปรธาตุทางการเงินของพวกนัก เก็งกำไรซึ่งมีส่วนทำให้เกิดฟองสบู่ใน ภาคต่างๆ รวมทั้งในภาคเทคโนโลยีซึ่ง แดกเมื่อปี 2543 และภาคสังหาริมทรัพย์ซึ่งแตกเมื่อปี 2551 การแตกของ ฟองสบู่ นำไปสู่ความถดถอยทาง เศรษฐกิจ การแตกเมื่อปี 2551 มีผล ร้ายแรงสูงมากเนื่องจากมันได้กระจาย ไปทั่วโลกซึ่งยังคงอยู่ในภาวะลู่ฝืดจน มาจนถึงปัจจุบัน

ทั้งที่ภาคการเงินสร้างปัญหา

ร้ายแรงมาก แต่รัฐบาลอเมริกันไม่เข้าไป ควบคุมภาคนี้อย่างจริงจัง ตรงข้ามกลับ เข้าไปอุ้มมิให้ล้มละลายในหลายๆ กรณี ทั้งนี้เพราะเศรษฐีในภาคนี้มีอิทธิพล ทางการเมืองสูงมาก เนื่องจากองค์กร หลัๆ ในภาคนี้มักมีสำนักงานใหญ่อยู่ ในย่านถนนวอลล์ของนครนิวยอร์ก ชาว อเมริกันที่ต้องการประท้วงความไม่เป็น ธรรมทางเศรษฐกิจจึงเริ่มกระบวนการ ขึ้นแถวถนนสายนั้นอันเป็นที่มาของคำ ว่า **“Occupy Wall Street”**

คงเป็นที่ทราบกันดีแล้วว่า มหาเศรษฐีบางคนไม่เห็นด้วยกับบรรดามหาเศรษฐีด้วยกัน ในจำนวนนี้มี **วอร์เรน บัฟเฟตต์** และ **บิล เกตส์** เป็น แกน วอร์เรน บัฟเฟตต์พูดเสมอว่าเขา เสียภาษีในอัตราต่ำกว่าเลขานุการของ

เขาและพยายามรณรงค์ให้รัฐบาลเก็บภาษีมหาเศรษฐีในอัตราที่สูงขึ้น เขามองว่าองค์กรที่เล่นแร่แปรธาตุทางการเงินไม่สร้างประโยชน์ ฉะนั้น เมื่อล้มละลายรัฐไม่ควรเข้าไปอ้อม แต่ควรยึดทรัพย์ของผู้บริหารที่สร้างปัญหา คงเป็นที่ทราบทั่วกันแล้วว่า วอร์เรน บัฟเฟตต์และ

ภาษีเพิ่มขึ้น เมื่อเป็นเช่นนี้ น่าจะสรุปได้ว่าบริษัทห้างร้านและกิจการของพวกเศรษฐีจะไม่ให้ความสำคัญต่อการรับผิดชอบต่อสังคมมากนัก เนื่องจากความไม่เป็นธรรมทางเศรษฐกิจขั้นร้ายแรงจะมีต่อไป ฉะนั้น การเคลื่อนไหวในแนวยึดครองถนนวอลล์จะเข้มข้นขึ้นโดยเฉพาะ



ผู้ประท้วงออกเดินขบวนไปตามถนนสายต่างๆ ในกรุงวอชิงตัน เพื่อเรียกร้องให้เก็บภาษีคนรวยเพิ่มขึ้น

บิลเกตส์พยายามรณรงค์ให้มหาเศรษฐีที่มีทรัพย์สินนับพันล้านดอลลาร์บริจาคทรัพย์สินไม่ต่ำกว่า 50% เพื่อช่วยเหลือเพื่อนมนุษย์ จากมหาเศรษฐีที่มีทรัพย์สินนับพันล้านดอลลาร์ในสหรัฐอเมริกากว่า 400 คน เพียง 69 คนเท่านั้นที่เข้าร่วมโครงการบริจาคดังกล่าว

กระบวนการยึดครองถนนวอลล์ได้ขยายไปถึงกรุงวอชิงตันไม่นานหลังจากเริ่มขึ้น กระบวนการนี้ต้องการให้รัฐบาลเก็บภาษีเงินขั้นเศรษฐีเพิ่มขึ้น ในขณะที่เดียวกันก็มีการเคลื่อนไหวในแนวต่อต้านซึ่งอาจเดาได้ว่าได้รับการสนับสนุนจากเศรษฐีที่ไม่ยอมเสีย

ในช่วงการหาเสียงเลือกตั้งครั้งนี้ การประท้วงและการต่อต้านจะมีความเข้มข้นจนถึงขั้นเลือดตกยางออกเช่นเดียวกับในการเลือกตั้งปี 2511

กระบวนการยึดครองได้แพร่ขยายไปถึงประเทศกัวหน้าอื่นๆ และน่าจะเข้มข้นขึ้นด้วยเนื่องจากภาวะเศรษฐกิจในประเทศเหล่านั้นยังไม่มีที่ท่าว่าจะดีขึ้น ตรงกันข้าม บางประเทศอาจล้มละลายเช่นเดียวกับไอร์แลนด์ โปรตุเกส และกรีซ ส่งผลให้การว่างงานเพิ่มขึ้น ผู้ว่างงานอาจทำให้การประท้วงรุนแรง

สำหรับในย่านตะวันออกกลาง

หลังจากเปลี่ยนรัฐบาลและมีการเลือกตั้ง การประท้วงยังไม่สงบไปในทุกกรณีที่เป็นเช่นนี้เพราะความไม่เป็นธรรมทางเศรษฐกิจจะไม่ลดลงอย่างรวดเร็วในสภาพที่หลายประเทศมีทรัพยากรลดลง แต่ประชากรยังเพิ่มขึ้นอย่างต่อเนื่อง

การประท้วงของชาวอาหรับและกระบวนการยึดครองถนนวอลล์ซึ่งชี้ให้เห็นว่าอะไรอาจเกิดขึ้นต่อไปในหลายๆ ประเทศ แต่ยังมีอีกด้านหนึ่งซึ่งอาจมองไม่ค่อยเห็นกัน นั่นคือ ประเทศกัวหน้าจะแสวงหาทรัพยากรอย่างเข้มข้นยิ่งขึ้นเพื่อนำไปใช้ทำให้เศรษฐกิจขยายตัวด้วยความหวังว่าผลของการขยายนั้นจะแพร่กระจายไปถึงคนส่วนใหญ่ที่ได้รับส่วนแบ่งทางเศรษฐกิจน้อยลง ประเทศกัวหน้าซึ่งกันเข้าไปในพม่าในช่วงนี้ก็เพราะพม่ามีทรัพยากรมากมายและตั้งอยู่ในตำแหน่งยุทธศาสตร์ของการแย่งชิงทรัพยากรของเอเชีย ประเทศกำลังพัฒนาที่ไม่ตระหนักในเรื่องนี้ หรือมีรัฐบาลซึ่งฉ้อจะตกอยู่ในความยึดครองของพวกเขาไม่โดยทางตรงก็ทางอ้อม



WORLD
ECONOMY
FORUM

เสียงสะท้อน
ซีเอสอาร์
ทั่วโลก

D
M
M
I
C

แนวโน้มการดำเนินความรับผิดชอบต่อสังคม (ซีเอสอาร์) ของแต่ละภูมิภาคทั่วโลก ล้วนสะท้อนให้เห็นกิจกรรมซีเอสอาร์ที่ช่วยลดทอน “ความเสี่ยง” อันทวีคูณมากยิ่งขึ้นจากการสะสมปัญหาสังคม เศรษฐกิจ และสิ่งแวดล้อม ไม่ว่าจะเป็นปัญหาเศรษฐกิจในยุโรปและสหรัฐอเมริกา การรื้อถอนสิทธิแรงงานในห่วงโซ่อุปทานของตลาดเกิดใหม่ในเอเชีย ความวิตกต่อเสถียรภาพด้านพลังงานและความผันผวนของสิ่งแวดล้อมในญี่ปุ่นรวมทั้งไทย เป็นต้น

สอดคล้องกับข้อสรุปบนเวที **World Economic Forum** ที่เมืองดาวอส ได้ระบุแนวโน้มความเสี่ยงที่ส่งผลกระทบต่อเศรษฐกิจโลก 3 ด้าน นั่นคือ 1) แนวคิดโลกสิ้นหวัง (Dystopia) ซึ่งขยายตัวมาพร้อมกับช่องว่างระหว่างคนรวยกับคนจน ท่ามกลางประชากรที่ปลดเกษียณมากขึ้นขณะที่คนรุ่นใหม่มองอนาคตของตนสดใสน้อยลง ภายใต้เงื้อมมือของรัฐที่มีหนี้ยั่วมนต์ 2) ประชากรจะรู้สึกไม่ปลอดภัยเพิ่มขึ้น (Unsafe Safeguards) จากความซับซ้อนของนโยบายรัฐ ระเบียบปฏิบัติและองค์กรต่างๆ 3) มีการเชื่อมโยงกันในด้านมืดมากขึ้น (Dark Side of Connectivity) ผ่านช่องทางออนไลน์

หากองค์กรธุรกิจทั่วโลกค้นหาความเสี่ยงด้านสังคม สิ่งแวดล้อม และเศรษฐกิจที่อาจเกี่ยวข้องกับธุรกิจของตน เพื่อทบทวนระบบและนโยบายที่มีอยู่ แล้วนำไปพัฒนากลยุทธ์และการบริหารระดับสูงเพื่อจัดการความเสี่ยงเหล่านี้ พร้อมกับเป็นพันธมิตรกับองค์กรที่เชื่อถือได้ไม่ว่าจะเป็นภาครัฐและเอกชน เพื่อดำเนินโครงการสำคัญร่วมกัน ขณะเดียวกันควรเตรียมความพร้อมให้แก่ผู้มีส่วนได้ส่วนเสีย โดยแบ่งปันข้อมูลความเสี่ยงและแนะนำวิธีการที่

มีประสิทธิภาพให้แก่พวกเขา นี่จะเป็นการดำเนินกิจกรรมซีเอสอาร์ที่ช่วยลดความเสี่ยงเพื่อทำสังคมให้น่าอยู่มากขึ้น

ซีเอสอาร์ในเอเชีย-ห่วงโซ่อุปทานและความมั่นคง

กิจกรรมซีเอสอาร์ในทวีปเอเชียในรอบปีนี่ยังคงผูกโยงกับผลกระทบโลกาภิวัตน์เป็นหลัก สิ่งที่ต้องดำเนินต่อไปคือ “ความยั่งยืน” ซึ่งเป็นหัวใจสำคัญในการเจริญเติบโตของธุรกิจและการดำเนินกิจกรรมเพื่อสังคม

หากพิจารณาหัวข้อสัมมนา **Asian Sustainability 2012 Forum** เมื่อ 18 มกราคมที่ผ่านมา จะเห็นว่าโลกพุ่งเป้าไปยังตลาดเกิดใหม่ โดยเฉพาะอย่างยิ่งประเด็นห่วงโซ่อุปทานที่ถูกโจมตีในประเด็นมนุษยธรรมมากขึ้น ขณะที่ความมั่นคงทั้งในเชิงพลังงาน” และกรณีภัยพิบัติในภูมิภาคก็สำคัญไม่ยิ่งหย่อนไปกว่ากัน

แรงงานราคาถูกในจีนที่เคยดึงดูดการลงทุนจากทั่วโลก กลายเป็นสิ่งทำลายและกระตุ้นให้เกิดการรับผิดชอบต่อสังคมแบบโลกาภิวัตน์ จากกรณีอื้อฉาวของ Foxconn บริษัทไต้หวันที่มีโรงงานทั่วจีนแผ่นดินใหญ่ อ้างคนกว่าล้านคนทำงานราว 12 ชั่วโมงต่อวันผลิตชิ้นส่วนอิเล็กทรอนิกส์ป้อนแบรนด์ดัง อาทิ Dell, Motorola, Nokia, Hewlett-Packard และเป็นผู้ประกอบการชั้นนำของ Apple แต่พนักงานตายระหว่างประกอบไอแพด 4 คนในโรงงานที่เฉิงตู นอกเหนือจากการฆ่าตัวตายไปแล้ว 17 คนในช่วง 5 ปีที่ผ่านมา จนต้องจ้างจิตแพทย์มาประจำโรงงานกว่า 70 คน ล่าสุดนิวยอร์กไทม์รายงานว่ามีพนักงานโรงงานที่อยู่อันจำนวน 100 คน ปีนขึ้นหลังคาโรงงานชู่วว่าจะฆ่าตัวตาย

“ แนวโน้มการดำเนินความรับผิดชอบต่อสังคม (ซีเอสอาร์) ของแต่ละภูมิภาคทั่วโลก ล้วนสะท้อนให้เห็นกิจกรรมซีเอสอาร์ที่ช่วยลดทอน “ความเสี่ยง” อันทวีคูณมากยิ่งขึ้นจากการสะสมปัญหาสังคม เศรษฐกิจ และสิ่งแวดล้อม

หมู่ เพื่อประท้วงเรื่องสภาพแวดล้อมการทำงานและค่าจ้าง ซึ่งเร่งผลผลิตอย่างเอาเป็นเอาตายแต่ไม่มีการฝึกทักษะการทำงานและให้ค่าอาหารเพียงน้อยนิด แคมป์โรงงานยังเต็มไปด้วยฝุ่นและประกายไฟ ตรงข้ามกับรายงานขององค์กรที่เขียนไว้สวยหรูว่า “**เคารพลูกจ้าง สร้างสิ่งแวดล้อมที่ไว้เนื้อเชื่อใจ และอุทิศตน**” แน่نونว่าผลกระทบสะท้อนไปยังบริษัทผู้ผลิต Apple ซึ่งตกเป็นจำเลยสังคมในเชิงมนุษยธรรมอีกครั้ง ทั้งๆ ที่เป็นปัญหาร่วมกันของอุตสาหกรรมไอที

ส่วนทิศทางการดำเนินงานด้านรับผิดชอบต่อสังคมของไทย มุ่งเน้นเรื่องความร่วมมือระดับอาเซียน การบังคับใช้กฎระเบียบและปรับกิจกรรมตอบสนองภาวะภัยพิบัติมากขึ้น จากรายงานทิศทาง **CSR & Sustainability ปี 2555 สถาบันไทยพัฒนา** ระบุว่ากิจกรรมซีเอสอาร์ปีนี้จะต่อเนื่องจากปีที่ผ่านมาอยู่ 3 เรื่อง ไม่ว่าจะเป็นการยึดถือระเบียบปฏิบัติตามคู่มือ **Guidelines for Social Responsibility** และ **Guidelines for CSR Report** ซึ่งจัดทำขึ้นเป็นแนวทางซีเอสอาร์ให้แก่องค์กรธุรกิจ โดยมีกำหนดที่จะเผยแพร่

สู่สาธารณชนในปี

เรื่องที่สองคือการดำเนินงานตามความริเริ่มในระดับภูมิภาคอาเซียน ซึ่งเป็นผลลัพธ์จากการประชุม Regional Workshop on ASEAN Action Plan on CSR ขององค์กรภาคธุรกิจในอาเซียนโดยประเทศไทยเป็นเจ้าภาพ ความคิดริเริ่มระดับภูมิภาคมี 3 ประเด็นสำคัญ ได้แก่ การส่งเสริมให้องค์กรธุรกิจอาเซียนดำเนินกิจกรรมตามมาตรฐานสากล โดยจัดตั้งและขยายเครือข่ายซีเอสอาร์ระดับประเทศให้ครอบคลุมในทุกประเทศสมาชิก รวมทั้งผลักดันการดำเนินงานซีเอสอาร์ให้เปลี่ยนจาก Charity-based มาสู่ Rights-based เชื่อว่าสิทธิและการคุ้มครองทางกฎหมายจะกลายเป็นประเด็นสำคัญต่อการดำเนินงานซีเอสอาร์ของภาคธุรกิจของอาเซียนในอนาคต

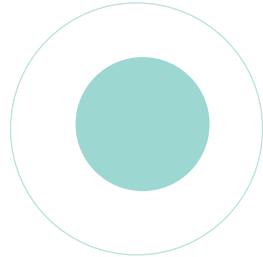
เรื่องต่อมาคือการปรับแผนงานและกิจกรรมด้านซีเอสอาร์ในสถานการณ์ปกติ ให้ครอบคลุมภาวะฉุกเฉินที่ไม่เป็นปกติ โดยประเด็นการฟื้นฟู การบริหารความเสี่ยง และการเตรียมความพร้อม จะเป็นวาระสำคัญในการดำเนินงานด้านซีเอสอาร์

จากสถานการณ์อุทกภัยใน 65 จังหวัดทั่วประเทศ ที่สร้างความตระหนักไปทั่วทุกส่วนว่า ผลกระทบไม่ได้จำกัดวงแค่ในประเทศ แต่แพร่ขยายไปทั่วโลกที่มีภาคการผลิตในไทย

ซีเอสอาร์ยุโรป มุ่งสู่ปี 2563

เพื่อตอบโจทย์ด้านโลกาภิวัตน์ การเปลี่ยนแปลงประชากร การขาดแคลนทรัพยากร ความก้าวหน้าทางวิทยาการ ความท้าทายด้านสุขอนามัยโลกและกลุ่มสังคม ซีเอสอาร์ยุโรปมุ่งไกลไปถึง 8 ปีข้างหน้า จากเครือข่ายธุรกิจยุโรปเพื่อความรับผิดชอบต่อสังคม (The European business network for CSR) ระบุลักษณะองค์กร ในปี พ.ศ. 2563 (Enterprise 2020) ให้สอดคล้องกับกลยุทธ์สู่ทศวรรษใหม่ของสหภาพยุโรป (EU’s Europe 2020 strategy)

ดังนั้น ในช่วงปี 2554-2556 องค์กรธุรกิจที่อยู่ในสหภาพยุโรปจะดำเนินกิจกรรมในโครงการร่วมกัน 6 ประเด็นหลัก คือ 1) ท่วงโซ่อุปทานและสิทธิมนุษยชน 2) สุขภาพและความเป็นอยู่ที่ดี 3) ผู้สูงอายุและการเปลี่ยนแปลงโครงสร้างประชากร 4) รายงานด้านสิ่งแวดล้อม สังคม และธรรมาภิบาล 5) การให้ความรู้ทางการเงินเพื่อชีวิตหลังเกษียณ และ 6) ประชากรส่วนที่เป็นฐานของพีระมิด (ดูรายละเอียดเพิ่มเติมในล้อมกรอบ) ซึ่งเมื่อต้นเดือนมกราคมที่ผ่านมาเพิ่งมีการเปิดตัวโครงการ The European Year 2012 for Active Ageing and Solidarity between Generations (EY2012) ที่กรุงโคเปนเฮเก้น เน้นส่งเสริมการผสมผสานแรงงานรุ่นใหม่และแรงงานสูงวัยที่กำลังเป็นประชากรหลักในยุโรป และมุ่งสร้างสังคมเทคโนโลยีสารสนเทศ (ICT-




based society) โดยยึดแผนแม่แบบความร่วมมือกับผู้มีส่วนได้ส่วนเสีย (Stakeholders' Coalition Roadmap) เป็นข้อตกลงร่วมกันในองค์กรธุรกิจของยุโรปว่าจะนำพาสหภาพยุโรปไปสู่การเป็นกลุ่มประเทศที่เป็นมิตรต่อผู้สูงอายุ (Age-Friendly European Union) ภายในปี 2563 ให้จงได้

ซีเอสอาร์ในสหรัฐอเมริกา จะขยายสู่ประเทศอื่นมากขึ้น

ฟอร์บส์ (Forbs) นิตยสารธุรกิจแนวหน้าของสหรัฐอเมริกาก็ทำนายแนวโน้มการดำเนินกิจกรรมซีเอสอาร์ขององค์กรธุรกิจในปี 2555 ด้วยเช่นกัน โดยทิม โมฮิน ผู้อำนวยการด้านการรับผิดชอบต่อสังคมของแอดวานซ์ไมโคร (Advanced Micro) กล่าวว่า แนวโน้มซีเอสอาร์มีอยู่ 10 ด้านหลักๆ

คือ ไปสู่ระดับโลกมากขึ้น (Going Global) เนื่องจากซีพีหลายชนไม่ได้จำกัดอยู่เพียงในประเทศตนเอง ตามมาด้วยเรื่องความโปร่งใส (Transparency) การให้พนักงานมีส่วนร่วม (Employee Engagement Emerges) การตกหลุมพรางทางการเมือง (Political Pitfalls) โดยองค์กรธุรกิจต้องเลือกร่วมมือในสิ่งที่ถูกต้อง การประสานความร่วมมือกับองค์กรอื่นในประเด็นใหญ่ๆ เพื่อเพิ่มประสิทธิภาพ (Collaboration) โดยจะเน้นการทำซีเอสอาร์จากภายในองค์กรสู่ภายนอก (Occupy From the Inside) ขณะที่ลูกค้าสมัยนี้ก็จะพิจารณาซื้อความยั่งยืน (Sustainability Shoppers) มากขึ้น กอปรกับเครือข่ายสังคมจะทวีบทบาทยิ่งขึ้น (Social Media Rules) อาทิ facebook ที่สามารถ

กระตุ้นสังคมให้หันมาสนใจประเด็นใหม่ๆ ส่วนสิทธิมนุษยชน (Human Rights) เป็นเรื่องที่ต้องคร่อมข้ามไม่ได้อีกต่อไปแล้ว ทั้งนี้ ประชากรโลกรวม 7 พันล้านคนจะเพิ่มจำนวนขึ้นต่อไป (Earth at Seven Billion and Growing) อันหมายถึงความต้องการความรับผิดชอบทางสังคมที่ยั่งยืนและประหยัดทรัพยากรย่อมมากขึ้นตามไปด้วย... 

แหล่งที่มา :

- เว็บไซต์ CSR Europe <<http://www.csreurope.org/pages/en/enterprise2020.html>>
- เว็บไซต์ CSR Asia <<http://www.csr-asia.com>>
- เว็บไซต์ Business Ethics <<http://business-ethics.com/2012/01/27/1328-by-the-numbers-life-and-death-at-foxconn/>>
- เว็บไซต์ Telegraph เรื่อง "Mass suicide protest at Apple manufacturer Foxconn factory" 11 มกราคม 2555 <<http://www.telegraph.co.uk/news/worldnews/asia/china/9006988/Mass-suicide-protest-at-Apple-manufacturer-Foxconn-factory.html>>
- เว็บไซต์ CBS News <http://www.cbsnews.com/8301-205_162-57367600/roughing-up-apple-time-to-whistle-time-out/>
- เว็บไซต์ China CSR <<http://www.chinacsr.com/en/>>
- เว็บไซต์สถาบันไทยพัฒน์ <www.thaicr.com>
- เว็บไซต์สถาบันธุรกิจเพื่อสังคม <www.csri.or.th>
- เว็บไซต์ Forbs คอลัมน์ Leadership 18 มกราคม 2555 <<http://www.forbes.com/sites/forbesleadershipforum/2012/01/18/the-top-10-trends-in-csr-for-2012/>>

ประเด็นสำคัญในการดำเนินกิจกรรมซีเอสอาร์ของยุโรป ปี 2554-2556

1. ห่วงโซ่อุปทานและสิทธิมนุษยชน (Supply Chain and Human Rights)

กรอบการทำงานของสหภาพยุโรปเน้นเรื่องสิทธิมนุษยชนและห่วงโซ่อุปทาน ซึ่งองค์กรธุรกิจยุโรปจำเป็นต้องดำเนินการเชิงรุกเพื่อค้นหาความเสี่ยงและโอกาสด้านความรับผิดชอบต่อสังคมต่อประเด็นสิทธิมนุษยชนในฐานะปฏิบัติงานของตน

2. สุขภาพและความเป็นอยู่ที่ดี (Health and Well-being)

กิจกรรมสุขภาพไม่ได้ให้คุณค่าเพียงกับพนักงานแต่หมายถึงธุรกิจด้วย องค์กรจึงควรลงทุนสร้างสิ่งแวดล้อมที่เป็นมิตรต่อสุขภาพ อันจะช่วยให้พนักงานมีความเป็นอยู่ที่ดี พร้อมกับเพิ่มผลผลิต ลดการขาดงานและค่าใช้จ่าย ซึ่งสามารถขยายผลสู่การสร้างสุขภาพที่ดีแก่สังคมได้ โดยเพิ่มความตระหนักและให้ความรู้ด้านสุขภาพแก่ลูกจ้างและสังคมผ่านเทคโนโลยีและเครือข่ายสังคม

พร้อมกับเสริมสร้างการดำเนินชีวิตที่เปี่ยมสุขภาวะของสังคมโดยรวม

3. ผู้สูงอายุและการเปลี่ยนแปลงประชากร (Ageing and Demographic Change)

ประชากรยุโรปกำลังลดลง และมีผู้สูงอายุมากขึ้น ผู้มีอายุมากกว่า 55 ปีกำลังขยายจำนวนขึ้นอย่างต่อเนื่อง ขณะที่ประชากรอายุน้อยมีจำนวนลดลง อัตราเจริญพันธุ์ของประชากรในสหภาพยุโรปส่วนใหญ่ยังคงน้อยกว่าอัตราเจริญพันธุ์ทดแทนของประเทศพัฒนาแล้วในรอบ 30 ปีที่ผ่านมา ประชากรอายุสูงกว่า 60 ปีจะเพิ่มขึ้น 2 ล้านคนในทุกๆ ปี ซึ่ง Eurostat ทำนายว่าแรงงานจะขาดแคลนมากถึง 15% ภายในปี ค.ศ. 2050 ซึ่งหมายถึงช่องว่างของการว่างงานของประชากร 35 ล้านคน ซึ่งการเปลี่ยนแปลงประชากรนี้มีความสำคัญต่อธุรกิจและการดำเนินนโยบายต่างๆ อย่างกว้างขวาง อันหมายถึงการเปลี่ยนแปลงวิธีคิดอย่างสุดขีดด้วย

4. การเปิดเผยและรายงานสิ่งแวดล้อม สังคม ธรรมาภิบาล (ESG

Disclosure and Reporting)

ปัจจัยด้านสิ่งแวดล้อม สังคม และธรรมาภิบาล (ESG factors) เป็นตัวขับเคลื่อนสำคัญให้องค์กรเห็นผลลัพธ์ที่ไม่ใช่เงินเป็นประเด็นสำคัญในกลยุทธ์ธุรกิจด้วย

5. การให้ความรู้ด้านการเงิน (Financial Education)

ชาวยุโรปมากมายไม่สามารถเก็บเงินไว้ใช้จ่ายเกษียณได้เนื่องจากบางประเทศมีปัญหาเรื่องเบี้ยบำนาญ หลายประเทศมีตลาดเกษียณมากขึ้นแต่ได้รับสิทธิประโยชน์น้อยลง นำไปสู่การตัดสินใจเรื่องเงินสงเคราะห์ส่วนบุคคลมากขึ้น

6. ฐานพีระมิด (Base of the Pyramid)

หลายประเทศกำลังค้นหาวิธีสร้างแบบจำลองธุรกิจใหม่และพันธมิตรที่จะช่วยลดความยากคนของคนส่วนใหญ่ ซึ่งเรียกว่ากลยุทธ์ "ฐานพีระมิด" ซึ่งจะได้ผลมากขึ้นหากคำนึงภาคส่วนต่างๆ และผู้มีส่วนได้ส่วนเสียหลากหลาย เพื่อให้กลุ่มฐานพีระมิดอยู่ในห่วงโซ่แห่งคุณค่าอย่างแท้จริง

(ที่มา CSR Europe)



หลายคนพูดว่า

ในชีวิตคนเราควรรวมเงิน 3 ส่วน

สำหรับวันฉุกเฉินของชีวิต

สำหรับดูแลชีวิตรอบข้าง

และสำหรับลงทุนในอนาคต

องค์กรพลังงานก็เช่นกัน ต้องเตรียมเงิน สำหรับการลงทุน

สำหรับดูแลสังคมสิ่งแวดล้อม

และเป็นหลักประกันสำหรับอนาคต

ยิ่งวันนี้ พลังงานในโลกเหลือน้อย

หายาก และราคาแพง

ปคท. จึงต้องแสวงหาพลังงานให้พอเพียง

และลงทุนอีกมหาศาลกับพลังงานใหม่ๆ

เพื่ออนาคตของคนไทยทุกคน



9 รางวัล ซีเอสอาร์



อ.ส.พี สาคริก กล่าวเปิดงาน



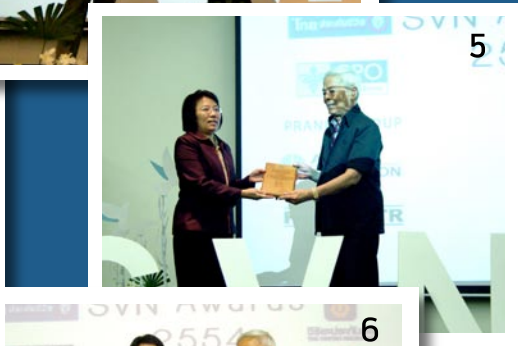
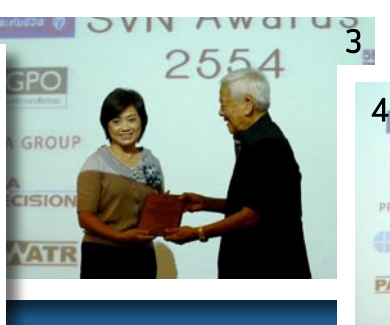
อ.สุลักษณ์ ศิวรักษ์ กล่าวปิดงาน

ธุรกิจเอกชนของไทย ที่ทำธุรกิจในรูปแบบรับผิดชอบต่อสังคม ที่ไม่จำเป็นต้องเป็นองค์กรขนาดใหญ่ ก็สามารถทำได้ ในหลากหลายรูปแบบ นับเป็นตัวอย่างที่ดีสำหรับธุรกิจรายอื่นๆ อย่างเช่น 9 บริษัทที่ได้รับรางวัลจากงานประกาศผลรางวัล SVN Awards ประจำปี 2554 ที่จัดโดยเครือข่ายธุรกิจเพื่อสังคมและสิ่งแวดล้อม เอเชีย (ประเทศไทย) หรือ Social Venture Network Asia (Thailand): SVN เมื่อวันที่ 26 มกราคม 2555 โดยเป็นการมอบรางวัลอย่างต่อเนื่องมาจนครั้งนี้เป็นครั้งที่ 13

SVN Awards เป็นรางวัลเชิดชูองค์กรที่มีความรับผิดชอบต่อสังคม สิ่งแวดล้อม ภายในเนื้อแท้ของ

การดำเนินธุรกิจ และเชิดชูองค์กรบุคคล ที่ทำคุณประโยชน์ สร้างผลกระทบที่ดีให้กับสังคม ซึ่งนายสุทธิชัย เอี่ยมเจริญยิ่ง อดีตประธานเครือข่ายธุรกิจเพื่อสังคมและสิ่งแวดล้อม กล่าวว่า “ธุรกิจที่มีความรับผิดชอบต่อสังคม ต้องนำความรับผิดชอบต่อสังคมเข้าไปอยู่ในหน้าที่ของการทำงาน ไม่ใช่เพียงทำกิจกรรมการให้การบริจาค หรือการให้วัตถุเท่านั้น และไม่ว่าองค์กรขนาดใหญ่หรือเล็ก หรือร้านค้าทั่วไป ก็สามารถแสดงความรับผิดชอบต่อสังคม และสิ่งแวดล้อมในเนื้อแท้ของธุรกิจได้”

ขณะเดียวกันอาจารย์สุลักษณ์ ศิวรักษ์ หรือ ส.ศิวรักษ์ ในฐานะที่ปรึกษา SVN กล่าวว่า ต้องการให้รางวัลนี้ขยายความงดงามแก่สังคม แต่ก็อยาก



- 1 คุณเทพชัย หย่อง ผู้อำนวยการกระจายเสียงและแพร่ภาพสาธารณะแห่งประเทศไทย รับมอบรางวัลยกย่องขีดชูเกียรติ
- 2 คณะตัวแทนจาก บริษัทเมืองโบราณ จำกัด รับมอบรางวัล ยกย่องขีดชูเกียรติ
- 3 นิสล เมธีกุล ตัวแทนจากกลุ่มเยาวชนบ้านหินลาด จังหวัดเชียงราย รางวัลภาคเยาวชน
- 4 ดร.กาญจนา หัวหน้าเขตรักษาพันธุ์สัตว์ป่าและพันธุ์พืชภูเขา จ.ชัยภูมิ รับมอบรางวัล ยกย่องขีดชูเกียรติ
- 5 คุณญาณี เทียมแก้ว ตัวแทนจากร้านขนมปังพรชัยรับมอบรางวัล ภาคธุรกิจดีเด่น
- 6 คุณพรหิรัญะ จันทร์หอม จากกลุ่มปัญญาอิสระ รับมอบรางวัล ภาคสังคมดีเด่น

ทุกคน ไม่ว่าจะเกิดสิ่งใดหากร้ายแรง รุนแรง ก็ขอให้คิดว่า “ร้ายที่สุด ก็คือดีที่สุด ถ้าว่าร้ายยังอยู่ แสดงว่าเรายังดีไม่พอ ขอให้เอาชนะด้วยความดี”

เดือนคนที่ได้รับรางวัล ดังที่พระพุทธเจ้าทรงตรัสว่า “เกียรติเหมาะสมสำหรับผู้ที่มีความดี และเกียรติจะฆ่าคนไม่” หากคนที่ได้รับรางวัลแล้ว มีความอ่อนน้อมถ่อมตน รางวัลนั้นก็จะเป็นประโยชน์กับผู้รับรางวัลนั้น

ส.ศิวรักษ์ กล่าวด้วยว่าปี 2554 เป็นปีที่ อีเอฟ ชูมัคเกอร์ (Ernst Friedrich Schumacher) อายุครบ 100 ปี ชูมัคเกอร์เป็นคนแรกที่เอาเศรษฐศาสตร์แนวพุทธมาใช้ ทำให้ระบบทุนนิยมดำรงได้อย่างมีศักดิ์ศรี โดยเตือนว่า “คนทำธุรกิจต้องทำไปในทางที่เพิ่มความสุขประชาชาติ ไม่ใช่เพิ่มผลตอบแทนประชาชาติ ต้องขยายความสุขไปยังเพื่อนร่วมชาติด้วย”

ขณะเดียวกันในงานดังกล่าว **อาจารย์ระพี สาคริก** ในฐานะผู้มอบรางวัล ได้กล่าวว่าอยากให้กำลังใจ

ประเภทรางวัล

รางวัลภาคธุรกิจดีเด่นขนาดใหญ่

1. มหาวิทยาลัยศรีปทุม
2. บริษัทอ่าพลฟู้ดส์ โพรเซสซิง จำกัด

รางวัลภาคธุรกิจดีเด่นขนาดย่อม

1. ไร่ปลูกรัก
2. ร้านขนมปังพรชัย

รางวัลภาคเยาวชน

กลุ่มเยาวชนบ้านห้วยหินลาด จังหวัดเชียงราย

รางวัลยกย่องขีดชูเกียรติ

1. บริษัทเมืองโบราณ จำกัด
2. องค์การกระจายเสียงและ

แพร่ภาพสาธารณะแห่งประเทศไทย (ส.ส.ท) หรือไทยพีบีเอส

3. ดร.กาญจนา นิตยะ หัวหน้าเขตรักษาพันธุ์สัตว์ป่าภูเขา จ.ชัยภูมิ

ทำได้อย่างบรรลุเป้าหมาย

ดร.กาญจนา นิตยะ หัวหน้าเขตรักษาพันธุ์สัตว์ป่าและพันธุ์พืชภูเขา จ.ชัยภูมิ และข้าราชการในเขตอนุรักษ์แห่งนี้ ต้องดูแลป่าภูเขามีสพื้นที่ 1 ใน 4 ของป่าเขาใหญ่ มีเนื้อที่เกือบ 1 ล้านไร่ใน 3 อำเภอของจังหวัดชัยภูมิ สิ่งที่ดร.กาญจนาบอกว่าต้องเผชิญตลอดเวลาคือการลักลอบค้าสัตว์ป่า การทำงานจึงต้องทุ่มเทเวลาอย่างมาก ใช้วิธีการสร้างมวลชนสัมพันธ์ ให้หมู่บ้านของชาวบ้านเป็นแนวเขตรักษาป่าโดยรอบ “ทั้งหมดนี้ต้องทำความเข้าใจตลอดเวลา ในแบบที่จริงจัง และจริงจัง” นั่นคือผลสำเร็จให้ดร.กาญจนายังคงรักษาพื้นที่แห่งนี้ไว้ได้

มหาวิทยาลัยศรีปทุม ผลักดันโครงการยูเอสอาร์ หรือ University Social Responsibility ให้เป็นค่านิยมที่สำคัญของมหาวิทยาลัยซึ่ง **ดร.จรรยา พุคยาภรณ์** รองอธิการบดีมหาวิทยาลัย กล่าวว่ามหาวิทยาลัยไม่เพียงมีบทบาทในการเรียนการสอน แต่ควรปลูกจิตสำนึก เพราะเชื่อว่าพื้นฐานของทุกคนอยากเห็นสังคมดี สิ่งแวดล้อมที่ดี วิธีการของยูเอสอาร์มีหลากหลาย

เช่น การกำหนดให้มีวิชาเรียน **“จิตอาสา”** สำหรับนักเรียนที่เข้าใหม่ปีละประมาณ 5 พันคน ที่มีการนำมาคำนวณให้เกรดนักศึกษาด้วย

ตัวอย่างคุณค่าที่มหาวิทยาลัยปลูกฝัง เช่น ความกตัญญู หากนักศึกษาไปเป็นจิตอาสาดูแลคนชรา ก็จะทำให้คิดถึงพ่อแม่ หรือความมีวินัย นักศึกษาที่ได้ไปเป็นจิตอาสาทำความสะอาด

เด็กก็จะเรียนรู้ได้ว่าเพราะความไม่มีวินัยทำให้มีขยะมากมาย ซึ่งแน่นอนว่าเมื่อนักศึกษาเติบโตขึ้นในอนาคตและมีความกตัญญู สังคมจะชอบและมีความมีวินัย หากไม่แก้ไขโดยเร็ว ต่อไปก็จะแก้ปัญหาได้ยาก เป็นต้น



ดร.จรรยา พุคยาภรณ์ รองอธิการบดีมหาวิทยาลัยศรีปทุม รับมอบรางวัลการธุรกิจดีเด่นขนาดใหญ่




คุณกานต์ ฤทธิขจร ผู้จัดการทั่วไป บริษัทไทยออยแก๊นิก ฟิวด์ จำกัด และ คุณอินทชัย ก้องวัฒนา ได้รางวัลการธุรกิจดีเด่นขนาดย่อม

“ไร่ปลูกรัก” เกิดจากความร่วมมือของ 2 สาหิภรรยา **“กานต์ ฤทธิขจร”** ผู้จัดการทั่วไป บริษัทไทยออยแก๊นิก ฟิวด์ จำกัด และ **“อินทชัย ก้องวัฒนา”** โดยทำไร่พืชผักเพื่อเป็นแหล่งอาหารในครอบครัวก่อน ในแบบเกษตรอินทรีย์ ปลอดภัยไม่มียาฆ่าแมลง แม้จะมีเสียงเตือนก่อนหน้านี้ว่าทำเกษตรแบบนี้ไม่ได้กำไรเมื่อทำเป็นธุรกิจ แต่ในที่สุดธรรมชาติให้สอนให้รู้ว่าถ้าเข้าใจธรรมชาติ ก็สามารถทำเป็นธุรกิจได้ ทั้งหมดนี้คือการคิดถึงว่าตัวเองคือผู้บริโภค ซึ่งต้องการบริโภคสิ่งที่ดีกับสุขภาพ และแน่นอนว่าผู้บริโภคย่อมต้องการสุขภาพที่ดีเยี่ยมเช่นเดียวกันนั่นเอง

อำพลฟู้ดส์ โพรเซสซิง พลิกวิธีการทำธุรกิจที่ต่างจาก 10 ปีที่ผ่านมาอย่างสิ้นเชิง แม้จะเริ่มต้นปรับวิธีทำธุรกิจเพื่อเดินตามคอนเซ็ปต์การรับรางวัลมาตรฐานอุตสาหกรรมในการรักษาสีงแวดล้อม แต่นอกเหนือจากรางวัลแล้ว สิ่งที่ได้มากกว่า คือผลกำไรที่เติบโตอย่างยั่งยืนและเหนือสิ่งอื่นใด คือความภาคภูมิใจและความสุขของพนักงาน

“เกรียงศักดิ์ เทพผดุงพร” กรรมการผู้จัดการ อำพลฟู้ดส์ฯ บอกว่า 5 ปีที่ผ่านมาบริษัทมีกำไรมากขึ้น และยอดขายเติบโตจาก 700 ล้านบาท เมื่อ 5 ปีที่แล้ว ปี 2554 มียอดขายถึง 3,300 ล้านบาท โดยไม่ได้ขึ้นราคาสินค้าแต่อย่างใด แต่เป็นเพราะแนวทางการรักษาสีงแวดล้อม และรีไซเคิลวัสดุที่จนทำให้ประหยัดต้นทุนได้อย่างมหาศาล

“ซีเอสอาร์ เป็นแนวทางอนาคตให้เราเติบโตอย่างยั่งยืน การดูแลสีงแวดล้อม และการดูแลพนักงาน ทำให้ขับเคลื่อนความสำเร็จนี้ได้” 



คุณเกรียงศักดิ์ เทพผดุงพร กรรมการผู้จัดการ บริษัท อำพลฟู้ด จำกัด ได้รับมอบรางวัลการธุรกิจดีเด่นขนาดใหญ่

โลกพัฒนา

โลกพัฒนา ที่เรียกว่า Developed
ดูสะอาด ดูจบ ใส่มากกว่า
หรือสวยงามน้อย ให้จบเร็ว กว่าธรรมดา
นึกแล้วพา อนาคตใจ ใครที่หวังถึง

เร่งพัฒนา เหนือคนเร่งฆ่า ให้ตัวตาย
ทรัพย์สินธรรมชาติ อดตาย ดั่งกับจับรัง
ผลได้มา เพื่อว่า ความเป็นจริง
จนรุ่งบึง ถิ่นไปหมด อดใจอดเงิน

โลกพัฒนา วัตถุเหนือ เหนือคุณธรรม
ไม่อ่อนน้อม ไม่ดีดปัดคือ พวกเรื่องเหน็บ
เรื่องอวดกล ไร้ของฮาคะวาด ถิ่นงาเป็น
จึงโคตโคต จิ่งสุ่มโศก โลกพัฒนา ฯ



ชีวิตนี้คือ ทำไร



“ถ้าพูดถึงการให้ความช่วยเหลือ ส่วนใหญ่มักคิดออกมาเป็นรูปให้เงินหรือสิ่งของ ซึ่งเราไม่ได้มีมากพอที่จะช่วยได้มากขนาดนั้น ฉะนั้นสิ่งที่เราพอจะช่วยได้คือ กำลังกายและกำลังใจที่มีอยู่”

นั่นคือความในใจของ **อริศรา ัญญาวินิชกุล** ผู้จัดการโครงการไฟฟ้าสาขาประชาอุทิศ โดยโครงการไฟฟ้าเป็นกิจกรรมที่ ธนาคารทหารไทย หรือ TMB พัฒนาขึ้นเพื่อมีส่วนผลักดันให้เกิดการเปลี่ยนแปลงเชิงสร้างสรรค์แก่เยาวชนในชุมชนด้วยจิตอาสา ซึ่งจะรับเยาวชนระหว่างอายุ 12-17 ปี เข้าร่วมกิจกรรมเชิงศิลปะโดยไม่คิดค่าใช้จ่าย หลังจบการศึกษาระดับปริญญาตรี คณะอักษรศาสตร์ มหาวิทยาลัยศิลปากร อริศราไม่แตกต่างจากบัณฑิตจบใหม่ทุกคนที่ต้องการงานที่มีรายได้ดี แต่ทำงานได้ซึกพักต้องการความรู้เพิ่มขึ้น จึงเข้าศึกษาต่อระดับปริญญาโท คณะนิเทศศาสตร์ จุฬาลงกรณ์มหาวิทยาลัย เมื่อสำเร็จการศึกษาได้เข้าทำงานในสถานีโทรทัศน์ช่องหนึ่งในตำแหน่งพัฒนาธุรกิจบนโลกออนไลน์และสมาร์ทโฟน

ทุกอย่างดูแล้วก็น่าจะไปได้ด้วยดีตามปกติทั่วไป แต่สำหรับอริศราไม่เป็นเช่นนั้น ส่วนลึกในใจมันคอยสะกิดเตือนเธอเสมอว่า งานที่ทำอยู่นั้นไม่ใช่เส้นทางที่เธอปรารถนา ฉะนั้นเมื่อมีโอกาสที่งานส่วนสื่อสารองค์กรช่วยเหลือชาวบ้านว่างอยู่ เธอจึงไม่ลังเลที่จะเสนอตัวเข้ารับตำแหน่งนี้

“อยากทำงานช่วยเหลือสังคม อยากช่วยคนชาวบ้านที่ยากจนคือทำให้มีความสุขมากเลยนะ ซึ่งถ้ามีเงิน

มากพอก็คงสามารถตั้งทำเป็นมูลนิธิ แต่เราไม่ได้มีมากอย่างนั้น เป็นคนชนชั้นกลางในกรุงเทพฯ ดังนั้นวิธีที่จะพอทำได้คือ หางานที่ทำเกี่ยวกับช่วยเหลือสังคมได้โดยตรงเลย”

ครึ่งมหาอุทกภัย

เมื่อปลายปีที่ผ่านมา อริศราไม่พลาดที่จะลงพื้นที่ช่วยเหลือชาวบ้านและการลงพื้นที่ทำให้เธอได้เห็นความจริงที่ไม่น่าจะเกิดขึ้นท่ามกลางความทุกข์ยากของเพื่อนมนุษย์ด้วยกัน

“เราได้เห็นความมั่งง่ายของคนในหน่วยงานท้องถิ่นที่มักจะคำนึงถึงผลประโยชน์ของตนเองมากกว่าชาวบ้านที่เดือดร้อน เช่น เวลาเอาของไปให้เขาจะเอาไปแจกจ่ายให้กับหัวหน้าของตัวเองก่อน ดังนั้นจึงไม่น่าแปลกใจที่ชาวบ้านที่อยู่ท้ายๆ จะไม่มีโอกาสได้รับบริจาคเลย หรือบางคนเอาของบริจาคเป็นชื่อของตัวเองไป

นอกจากนี้การลงพื้นที่ทำให้เราได้เห็นความจริงอื่นๆ อีก โดยเฉพาะนิยามของคำว่ายากจน คนที่มีหรือแม้แต่ตัวเองเมื่อก่อนก็คิดว่า ยากจนคือคนที่ขัดสน ด้อยโอกาส เท่านั้น แต่เมื่อลงพื้นที่ที่เราเห็นเลยว่าแม้แต่ข้าวซึกม็อยยังยากอย่างว่าแต่ 3 มื้อเลย ยิ่งผ้าห่มกันหนาวซึกผืนคงไม่ต้องพูดถึง ขณะที่คนเมืองอย่างเรามีแล้วแต่ก็ยังไม่พอ”

แต่แล้วเมื่อมีงานด้านพัฒนาเยาวชนเสนอเข้ามา พอดีกับช่วงเวลาที่เธอกำลังเต็มอิมกับงานที่ทำอยู่ อริศราจึงพร้อมรับงานด้านเยาวชน กับทาง TMB ด้วยเชื่อมั่นว่า เด็กในวันนี้คือ



ผู้ใหญ่ในวันหน้า หากเด็กด้อยโอกาสแต่ได้โอกาสร่วมกิจกรรมของโครงการ อาทิ เล่นกีตาร์ ร้องเพลง เต้นรำ เทควันโด วาดเส้น ระบายสีน้ำ อาจช่วยให้เด็กลดความเสี่ยงที่จะเดินผิดทาง เนื่องจากพื้นที่ที่เธอดูแลเยาวชนส่วนใหญ่มาจากครอบครัวแตกแยก ยากจน และมีการระบาดของยาเสพติดซึก

อริศราเล่าว่า บทบาทหน้าที่ของเธอคือ คัดเลือกเด็กที่จะเข้าร่วมโครงการซึ่งต้องเป็นที่ด้อยโอกาสจริงๆ รวมถึงเชิญอาจารย์มาสอน จัดกิจกรรมเสริมต่างๆ และปลูกฝังจิตอาสา โดยเด็กที่เข้าโครงการจะสามารถร่วมกิจกรรมตลอดระยะเวลา 3 ปี ซึ่งเธอคาดหวังว่าเด็กที่จบโครงการออกไปจะกลับเข้ามาช่วยเป็นจิตอาสาสอนน้องๆ ในรุ่นต่อไป

“ส่วนตัวแล้วคิดว่าชีวิตตัวเองกำไร เพราะสามารถประกอบอาชีพมีรายได้ขณะเดียวกันก็มีส่วนช่วยเหลือและรับผิดชอบต่อสังคม คงไม่ต้องการอะไรแล้วมั้งค่ะ”



“จีพีโอ เพื่อผู้ประสบภัย” รองรับทุกวิกฤต เพื่อคุณภาพ ชีวิตที่ดีขึ้นของคนไทย



องค์การเภสัชกรรมในฐานะหน่วยงานรัฐวิสาหกิจสังกัดกระทรวงสาธารณสุข มีภาระหน้าที่ในการผลิตยาและเวชภัณฑ์ สนับสนุนงาน

สาธารณสุขของประเทศ นอกเหนือจากหน้าที่หลักแล้ว การดูแลสุขภาพประชาชนให้มีสุขอนามัยที่ดี ทั้งสุขภาพกายและสุขภาพจิต ให้มีความสดชื่น แข็งแรง นับเป็นภาระหน้าที่หนึ่งขององค์การเภสัชกรรมด้วยเช่นกัน

จากภัยพิบัติน้ำท่วมที่เกิดขึ้นในจังหวัดต่างๆ ทั่วประเทศ ส่งผลให้เกิดความเดือดร้อนแก่ประชาชน ที่อยู่อาศัยเสียหายขาดแคลนเครื่องอุปโภคบริโภค อีกทั้งได้รับความกระทบกระเทือนด้านจิตใจจากการสูญเสียชีวิต

ด้วยตระหนักถึงความทุกข์ทางจิตใจของผู้ประสบภัยน้ำท่วม องค์การเภสัชกรรมในฐานะที่เป็นส่วนหนึ่งของสังคม ซึ่งได้จัดทีมจิตอาสา จีพีโอ เพื่อผู้ประสบภัย ออกพื้นที่ให้บริการ ช่วยเหลือผู้ประสบภัยโดยตรง โดยกระจาย

งานให้ครอบคลุมในทุกความขาดแคลน ประกอบด้วย

- การสำรองยาและเวชภัณฑ์ ชุดช่วยเหลือผู้ประสบภัย จำนวน 4 ล้านชุด ผลิตยาป้องกันน้ำกัดเท้า 100,000 หลอด/สัปดาห์ และขนาด 500 กรัม จำนวน 2,400 กระปุก/สัปดาห์ โดยบริจาคผ่านกระทรวงสาธารณสุข หน่วยงานภาครัฐ มูลนิธิต่างๆ และสื่อมวลชน เพื่อเป็นการบรรเทาความเดือดร้อนในเบื้องต้น พร้อมจัดถุงยังชีพออกพื้นที่มอบแก่ประชาชน และจัดโรงครัวในศูนย์อพยพต่างๆ

- ดูแลผู้ป่วยโรคไต โดยดำเนินการร่วมกับสำนักงานหลักประกันสุขภาพแห่งชาติ (สปสช.) บริหารการจัดส่งน้ำยาล้างไต จากเดิมจัดส่งให้ถึงบ้านพักอาศัย แต่จากการย้ายครอบครัวหนีน้ำ เราก็ติดตามและจัดส่งตามที่อยู่ของผู้ป่วยที่ประสบภัยที่มีความประสงค์ต้องการให้องค์การเภสัชกรรมจัดส่ง โดยเปิดศูนย์รับข้อมูลเรื่องการนำส่งน้ำยาล้างไต ผ่านสายด่วน สปสช. 1330

- จัดหาเซรามิกป้องกันพิษงู กรีนแมมบ้า โดยร่วมกับกระทรวงสาธารณสุข สปสช. องค์การอนามัยโลก และเครือข่ายได้ประสานงานไปยังสาธารณรัฐอัฟริกาใต้ เพื่อจัดซื้อเซรามิกแก้พิษงู กรีนแมมบ้า จำนวน 50 หลอด มูลค่า 330,000 บาท มอบให้กระทรวงสาธารณสุขเพื่อเตรียมความพร้อมและสำรองในการรักษาอย่างทันที่จากสัตว์มีพิษร้ายแรง

- มีการวิจัยจุลินทรีย์บำบัดน้ำ

เสีย “จีพีโอ คลีน” กำจัดกลิ่นเหม็น และย่อยสลายของเสียประเภทสารอินทรีย์ ซึ่งปลอดภัยต่อสิ่งมีชีวิตและสิ่งแวดล้อม ออกหน่วยเคลื่อนที่บำบัดน้ำเสียทั่วกรุงเทพมหานคร ปริมณฑล และจังหวัดใกล้เคียง พร้อมบริจาคผ่านหน่วยงานภาครัฐ รัฐบาล และกระทรวงสาธารณสุข มูลค่ากว่า 3 ล้านบาท

- มอบชุดลอยน้ำที่มีระบบบำบัดที่สามารถย่อยสลาย ไม่ก่อให้เกิดการทำลายสิ่งแวดล้อมให้กับชุมชนที่มีผู้ประสบภัยจำนวนมาก เช่น จ.พระนครศรีอยุธยา จ.ลพบุรี จ.นครสวรรค์ จ.พิษณุโลก และเขตคลองสามวา กทม.

- บริจาคเรือที่ติดตั้งเครื่องบำบัดขนาด 20 ที่นั่ง มากกว่า 20 ลำ และเรือพายขนาด 4 ที่นั่งอีกกว่า 50 ลำ เพื่อใช้ในการกักจัดส่ง นำพาผู้ป่วยเข้ารับการรักษาพยาบาลแก่โรงพยาบาลใน 10 จังหวัดที่ประสบภัย

- จัดฟรีคอนเสิร์ต “เติมความสุข สร้างรอยยิ้ม หลังน้ำลด” ในจังหวัดที่ประสบภัยขึ้น เพื่อเป็นการช่วยฟื้นฟูจิตใจ ผ่อนคลายความทุกข์หลังประสบภัยพิบัติ เช่น นครสวรรค์ ปทุมธานี ลพบุรี พระนครศรีอยุธยา และนครปฐม

องค์การเภสัชกรรมพร้อมเสมอในทุกวิกฤต ทั้งในด้านการวิจัยยา การผลิตยา การสำรองยา ตลอดจนการจัดกิจกรรมเพื่อช่วยเหลือสังคม ในอันที่จะช่วยยกระดับคุณภาพชีวิตของประชาชนให้ดีขึ้น

องค์การเภสัชกรรม
รับผิดชอบชีวิต ผลิตยาคุณภาพ

หลักเศรษฐกิจพอเพียง ส่งเสริมการศึกษาพัฒนาความรู้

ช่วยเหลือเพื่อนมนุษย์ยามประสบภัยพิบัติ

จิตอาสาพนักงานบริจาคโลหิตแก่สภาอากาศไทย

เสริมสร้างคุณธรรม จริยธรรม

ค่ายศิลปะ "Art for All" แก่ผู้พิการ

ส่งเสริมจิตอาสาแบ่งปันต่อชุมชนและสังคม
พัฒนาบุคลากรอย่างไม่หยุดยั้ง

การศึกษาระบบทวิภาคี

สนับสนุนโรงเรียนและชุมชนในพื้นที่

UN Global Compact คุณภาพชีวิตของพนักงานและการดูแลสังคม

สิทธิมนุษยชน

โครงการลดหนี้สินพนักงาน

แบ่งปันความรู้และประสบการณ์

มาตรฐานแรงงาน

สหกรณ์ออมทรัพย์เพื่อพนักงาน

ศูนย์พัฒนาการเลี้ยงเด็ก

ปกป้องสิ่งแวดล้อม

กิจกรรมส่งเสริมสุขภาพพนักงาน

ยกระดับมาตรฐานคุณภาพชีวิต

ต่อต้านคอร์รัปชัน

ส่งเสริมอาชีพผู้พิการ



PRANDA GROUP

Pranda Jewelry Public Company Limited Thailand
Crystalline Company Limited Thailand
Primagold International Company Limited Thailand
P.T.Pranda SCL Indonesia.
Pranda Vietnam Company Limited Vietnam
Pranda (Guangzhou) Company Limited China
Pranda Jewelry Private Limited India

Pranda North America, Inc. USA
H.GRINGOIRE S.A.R.L. France
Pranda UK Limited United of Kingdom
P.T.GOLD MARTINDO Indonesia
KZ-Pranda Company Limited Thailand
Pranda & Kroll GmbH & Co. KG Germany

ปตท.มอบกรวยยางสะก๊อนแสงสำนักงานตำรวจแห่งชาติ

ดร.ไพรินทร์ ชูโชติถาวร ประธานเจ้าหน้าที่บริหารและกรรมการผู้จัดการใหญ่ บริษัท ปตท. จำกัด (มหาชน) ได้ทำการส่งมอบอุปกรณ์กรวยยางจราจร ตามโครงการสนับสนุนการแก้ไขปัญหารถจราจรของ ปตท. จำนวน 12,000 อัน คิดเป็นมูลค่ากว่า 2.25 ล้านบาท โดยมีพลตำรวจเอก สมยศ พุ่มพันธุ์ม่วง ที่ปรึกษาสำนักงานตำรวจแห่งชาติ เข้าร่วมพิธีเป็นผู้รับมอบ

การมอบกรวยยางจราจร จำนวน 12,000 เป็นส่วนหนึ่งของการดำเนินการของ ปตท.ภายใต้โครงการสนับสนุนการแก้ไขปัญหารถจราจร โดยจัดทำมาอย่างต่อเนื่องตั้งแต่ปี พ.ศ. 2536 มีวัตถุประสงค์เพื่อช่วยแก้ไขปัญหารถจราจรทั้งในสวนกลางและภูมิภาค ซึ่งถือเป็นปัญหาที่มีผลกระทบอย่างรุนแรงต่อคุณภาพชีวิตและสิ่งแวดล้อมของสังคมในปัจจุบัน ทั้งนี้ ปตท.ได้จัดทำกรวยยางจราจรในปีนี้ เพื่อแจกจ่ายและส่งมอบให้แก่สถานีตำรวจต่างๆ และหน่วยงานที่เกี่ยวข้องจำนวนทั้งสิ้น 32,000 อัน เป็นเงินรวมทั้งสิ้น 6,000,000 บาท



บาร์บีคิว พลาซ่า แจกข้าวหมูทอดไม่ทิ้งกัน ช่วยเหลือผู้ประสบภัยน้ำท่วม

(จากซ้ายไปขวา) นางนิภานันท์ ชูพจน์เจริญ กรรมการบริหาร นางสาวชชาติยา ชูพจน์เจริญ ผู้ช่วยกรรมการผู้จัดการ และ นายชินนทร์ ชูพจน์เจริญ ผู้จัดการฝ่ายพัฒนาธุรกิจ บริษัท เดอะบาร์บีคิวพลาซ่า จำกัด จัดตั้ง “ครัวอิ่มสู้ภัยน้ำกับบาร์บีคอน” เพื่อทำข้าวกล่องเมนูข้าวหมูทอดไม่ทิ้งกัน จำนวน 5,000 กล่อง และน้ำดื่ม 31,500 ขวด ช่วยเหลือผู้ประสบภัยน้ำท่วมในเขตกรุงเทพมหานครและปริมณฑลอย่างเร่งด่วน พร้อมลงพื้นที่นำทีมผู้ภัยน้ำเคลื่อนที่ แจกจ่ายข้าวกล่องให้กับผู้ประสบภัยในชุมชนที่ได้รับผลกระทบ

นอกจากบาร์บีคิวพลาซ่าได้จัดตั้งครัวเฉพาะกิจ และมอบเงินช่วยเหลือผู้ประสบภัยภายใต้โครงการ “อิ่มสู้ภัยน้ำกับบาร์บีคอน” แล้วนั้น บริษัทฯ ยังเป็นศูนย์กลางรวมน้ำใจคนรักบาร์บีคอน ส่งต่อกำลังใจให้กับผู้ประสบภัย สมทบทุนโครงการบรรเทาทุกข์ผู้ประสบภัยน้ำท่วมของสภาอากาศไทยต่อไป



เดลล์ สนับสนุนกิจกรรมวันเด็กที่บ้านเมอร์ซี

นายอโณทัย เวทยากร กรรมการผู้จัดการ บริษัท เดลล์ คอร์ปอเรชั่น (ประเทศไทย) จำกัด และผู้จัดการทั่วไป ภาคพื้นอินโดจีน พร้อมด้วยทีมงานเดลล์ เข้าร่วมกิจกรรมงานวันเด็ก ที่ศูนย์พัฒนาบุคคล หรือบ้านเมอร์ซี เดลล์เข้าร่วมทำกิจกรรมวันเด็ก โดยมอบชุดประกอบการเรียนการสอนต่างๆ เพื่อสนับสนุนให้กับเด็กนักเรียน 280 คน ซึ่งอยู่ในช่วงวัย 3-6 ขวบ รวมถึงทีมงานยังร่วมเลี้ยงอาหารกลางวันให้กับเด็กๆ บ้านเมอร์ซี

การบินไทยมอบทุนการศึกษาแก่นักเรียนในจังหวัดนครราชสีมา

การบินไทยนำผ้าพระกฐินพระราชทานประจำปี 2554 ถวาย ณ วัดวชิราลงกรณวรารามวรวิหาร อ.ปากช่อง จ.นครราชสีมา โดย **นายปิยสวัสดิ์ อัมระนันทน์** กรรมการผู้อำนวยการใหญ่ บริษัท การบินไทย จำกัด (มหาชน) เป็นประธานในพิธีถวายผ้าพระกฐิน และได้มอบทุนการศึกษาจำนวน 84 ทุน ให้แก่เด็กนักเรียนในระดับประถมศึกษา และมัธยมศึกษาที่ประพฤติดีแต่ขาดแคลนทุนทรัพย์ในจังหวัดนครราชสีมา เพื่อร่วมเฉลิมพระเกียรติพระบาทสมเด็จพระเจ้าอยู่หัว เนื่องในโอกาสพระราชพิธีมหามงคลเฉลิมพระชนมพรรษา 7 รอบ 5 ธันวาคม 2554



มูลนิธิเอสซีจี ร่วมกู้สวนส้มโอสามพราน กว่า 5,000 ไร่

จากปัญหาอุทกภัยที่เกิดขึ้นในลุ่มน้ำท่าจีน ส่งผลให้สวนส้มโอในพื้นที่สำคัญของอำเภอสามพราน ซึ่งประกอบด้วย 4 ตำบล ได้แก่ ต.ทรงคนอง ต.ไร่เชิง ต.ท่าตลาด และ ต.บางเตย รวมกว่า 5,000 ไร่ ถูกน้ำไหลบ่าเข้าท่วมพื้นที่อย่างรวดเร็ว และท่วมขังเป็นเวลานานกว่า 2 อาทิตย์ ทำให้สวนส้มโอที่ชาวบ้านปลูกไว้ตั้งแต่รุ่นเก่าได้ตายลงกว่า 30% และคาดว่าหากน้ำยังท่วมขังติดต่อกัน ชาวนครปฐมจะสูญเสียส้มโอพันธุ์ดีไป เพื่อช่วยรักษาสวนส้มโอซึ่งเป็นพืชเศรษฐกิจของจังหวัดนครปฐมไว้ มูลนิธิเอสซีจี และธุรกิจเครือฯ ได้มอบกระสอบทรายจำนวน 25,000 กระสอบ ถุงกระสอบทรายยักษ์ จำนวน 1,000 ถุง และผ้าใบกันน้ำขนาดใหญ่ เพื่อใช้เป็นส่วนหนึ่งในการสร้างพนังกั้นน้ำระยะทางยาวกว่า 4 กิโลเมตร ตาม **“แผนกู้สวนส้มโอสามพราน เกาะทรงคนอง”** ที่จะจัดทำพนังกั้นน้ำล้อมรอบเกาะทรงคนอง และสูบน้ำออกจากพื้นที่ ในขณะเดียวกันได้ประสานนักวิชาการด้านพรรณพืชเข้าพื้นที่เพื่อช่วยหาวิธีการที่จะรักษาพันธุ์ส้มโอดังกล่าวต่อไป โดยการสนับสนุนทั้งสองอยู่ระหว่างการดำเนินการอย่างเร่งด่วนเพื่อให้สวนส้มโอได้รับผลกระทบน้อยที่สุด

ฟูจิตสึ ร่วมบริจาคเลือดให้สภากาชาด

บริษัท ฟูจิตสึ ซีเอสเอ็ม บีเอสเนส (ประเทศไทย) จำกัด ร่วมกับสภากาชาดไทย จัดกิจกรรม **“The 8th FSBT Voluntary Blood Donation”** รับบริจาคเลือดเพื่อนำไปช่วยเหลือผู้ป่วยตามโรงพยาบาลต่างๆ ที่ขาดแคลนโลหิตโดยงานนี้ นำทีมโดย **มาชายูกิ คูนิมารุ** ผู้บริหารสายงานบริการด้านแอฟฟลิเคชัน ประจำภูมิภาคอาเซียน ฟูจิตสึเอเซีย (บุคคลในภาพ) และพนักงานฟูจิตสึจำนวน 126 ท่าน ซึ่งกิจกรรมนี้ทางฟูจิตสึได้จัดขึ้นอย่างต่อเนื่องโดยตลอด ล่าสุดจัดที่บริษัทฯ ชั้น 22 อาคาร เอ็กเซน ทาวเวอร์



เมเจอร์ ซีเนเพล็กซ์ กรุ๊ป ลงพื้นที่ฟื้นฟู 4 โรงเรียนหลังน้ำล้นที่อยุธยา

วิชา พูลวรลักษณ์ ประธานกรรมการบริหาร บริษัท เมเจอร์ ซีเนเพล็กซ์ กรุ๊ป จำกัด (มหาชน) นำทีมคณะผู้บริหาร สมโภชน์ สภาวสุ รองผู้อำนวยการสำนักประสานงานภายนอก บริษัท ไทยเบฟเวอเรจ จำกัด (มหาชน) จิรณา โอสติกศิลป์ ผู้ช่วยผู้จัดการใหญ่ ธนาคารกรุงเทพ จำกัด (มหาชน), กรกาญจน์ ดุสิตสิน ผู้จัดการธุรกิจสัมพันธ์ ธุรกิจลูกค้ากลุ่มธุรกิจ สายลูกค้า ธุรกิจรายใหญ่ นครหลวง ธนาคารกรุงเทพ จำกัด (มหาชน), รมมุก เพ็ญจันทร์ ผู้จัดการฝ่ายประชาสัมพันธ์ โครงการทรู ปลูกปัญญา กลุ่มบริษัท ทรู คอปอเรชั่น จำกัด (มหาชน), พนักงานบริษัทในเครือเมเจอร์ ซีเนเพล็กซ์ กรุ๊ป และศิลปินดาราลงพื้นที่ฟื้นฟู 4 โรงเรียนหลังน้ำล้นที่จังหวัดอยุธยา พร้อมมอบชุดนักเรียนและอุปกรณ์การเรียนให้แก่เด็กๆ นักเรียน โรงเรียนวัดหันตรา (เวช สมาน ราษฎร์นุกูล), โรงเรียนวัดพระญาติการาม, โรงเรียนวัดใหญ่ชัยมงคล และโรงเรียนวัดดุสิตาราม ในโครงการ “พลังน้ำใจไทย” หรือ “Power of Thai”



สยามลวดเหล็กฯ สนับสนุนอุปกรณ์กีฬาให้กับฐานทัพเรือสัตหีบ

บริษัท สยามลวดเหล็กอุตสาหกรรม จำกัด อำเภอบ้านค่าย จังหวัดระยอง ได้ให้การสนับสนุนอุปกรณ์กีฬาให้กับค่ายทหารฐานทัพเรือสัตหีบ จังหวัดชลบุรี โดยมี คุณสมพร ดินลานสกุล ผู้จัดการแผนกแรงงานสัมพันธ์และธุรการ เป็นผู้ส่งมอบ นอกจากนี้ บริษัท สยามลวดเหล็กอุตสาหกรรม จำกัด ยังได้เล็งเห็นถึงความสำคัญของการศึกษาของนักเรียน นักศึกษา และเป็นส่วนหนึ่งในการร่วมดูแลสังคม ชุมชน จึงได้มอบเครื่องคอมพิวเตอร์จำนวนหนึ่งให้กับโรงเรียนบ้านหนองสะพาน อ.บ้านค่าย และโรงเรียนวัดดอนจันทน์ อ.บ้านค่าย เพื่อส่งเสริมการเรียนรู้และเสริมสร้างความสามารถให้กับเยาวชนต่อไป





อก.มอขยายต้านไวรัสเอชไอวีแก่แรงงานข้ามชาติ

นพ.วิฑิต อรรถเวชกุล ผู้อำนวยการองค์การเภสัชกรรม มอบยาต้านไวรัสเอชไอวี GPO-vir S30 จำนวน 192 ขวดมูลค่า 120,700 บาท ให้กับ **นายอภิวัฒน์ กวางแก้ว** ประธานเครือข่ายผู้ติดเชื้อเอชไอวี/เอดส์ ประเทศไทย เพื่อนำไปส่งมอบให้กับโรงพยาบาลตะกั่วป่า จังหวัดพังงา ในการดูแลผู้ป่วยที่เป็นแรงงานชาวพม่า จำนวน 16 คน ที่ไม่ได้อยู่ในระบบหลักประกันสุขภาพแรงงานข้ามชาติ เพื่อไม่ให้ผู้ติดเชื้อดังกล่าวขาดยา และใช้รักษาผู้ติดเชื้อ/ผู้ป่วยกลุ่มนี้ได้เป็นเวลา 1 ปี ที่องค์การเภสัชกรรม



โครงการทูตความดีแห่งประเทศไทย ปี 2 คัดเลือกสุดยอดตัวแทนเยาวชนภาคใต้ เข้าบ้าน แห่งความดี

दनัย จันท์เจ้าฉาย (ที่สอง จากขวา) ประธานคณะกรรมการ โครงการทูตความดีแห่งประเทศไทย ร่วมแสดงความยินดีกับตัวแทนเยาวชนภาคใต้ ที่ได้รับการคัดเลือกเข้าบ้านความดี จากการไลฟ์สดขึ้น ใน โครงการทูตความดีแห่งประเทศไทย ปี 2 D Ambassador Season II เพื่อเฟ้นหาน้องๆ นักเรียนนักศึกษา เยาวชนคนรุ่นใหม่ อายุระหว่าง 15-25 ปี เข้าร่วมขบวนการก่อการดี หาดคนกล้าเปลี่ยนแปลงตนเองและลงมือทำสิ่งดี เพื่อตนเองและผู้อื่น มาปฏิบัติภารกิจส่งต่อความดีสร้างแรงบันดาลใจเปลี่ยนแปลงสังคม โดยคัดเลือกได้ตัวแทนเยาวชนจากภาคใต้ ได้แก่ **น.ส.ธวัชหทัย แสงจิว** (ยืน ที่ 4 จากซ้าย) และ **น.ส.สุคัณญา โพธิรักษ์** (ยืน ที่ 4 จากขวา) จากวิทยาลัยอาชีวศึกษาสุราษฎร์ธานี ทั้งสองท่าน ณ ศูนย์ประชุมนานาชาติฉลองสิริราชสมบัติครบ 60 ปี อ.หาดใหญ่ จังหวัดสงขลา เร็วๆ นี้



ปลูกฝังจิตสำนึก

กลุ่มพนักงานใหม่ของการประปานครหลวง (กปน.) จำนวน 66 คน ร่วมกันทำความสะอาดน้ำดื่มสาธารณะของ กปน.พร้อมเดินรณรงค์ทำความเข้าใจเรื่องของการประปาและการใช้น้ำอย่างรู้คุณค่า รวมทั้งตอบข้อซักถามแก่ประชาชนบริเวณ สยามสแควร์-จุฬาลงกรณ์มหาวิทยาลัย เพื่อปลูกฝังจิตสำนึกและความรับผิดชอบขององค์กรที่มีต่อประชาชน

ใบสมัครสมาชิกวารสารธุรกิจกับสังคม (CSR Journal)

ชื่อ นามสกุล

ตำแหน่ง บริษัท

สถานที่ส่งนิตยสาร (โปรดระบุชื่อที่อยู่ให้ชัดเจน)

.....
.....

เบอร์โทรศัพท์

โทรศัพท์บ้าน - -

โทรศัพท์มือถือ - -

โทรสาร - -

E-mail

สมัครสมาชิก

สมัครสมาชิก 1 ปี (4 ฉบับ) ราคา 300 บาท (ปกติค่าสมาชิกต่อฉบับคือ 90 บาท)

ประสงค์จะตอบรับวารสาร เริ่มตั้งแต่ฉบับเดือน เป็นฉบับแรก

ขั้นตอนการสมัครสมาชิก

เงินสด (เฉพาะกรณีสมัครด้วยตนเอง)

โอนเงินเข้าบัญชี SVN Thailand

ธนาคารกรุงเทพ สาขาหัวหมาก บัญชีออมทรัพย์ เลขที่บัญชี 180-832-4782

จำนวนเงิน บาทวันที่โอน

หลังจากชำระเงินค่าสมัครแล้ว

กรุณาส่งสำเนาใบโอนเงิน ชื่อและที่อยู่ที่ต้องการให้ออกใบเสร็จ

พร้อมใบสมัครมาทางแฟกซ์ : 0-2978-2593 หรือทางไปรษณีย์มาที่

กองบรรณาธิการวารสารธุรกิจกับสังคม

บริษัท สร้างสื่อ จำกัด 17/118 ซอยประดิพัทธ์ 1 ถนนประดิพัทธ์ แขวงสามเสนใน เขตพญาไท กรุงเทพฯ

10400 โทร.0 2279 9636, 0 2271 4339 โทรสาร 0 2618 7838



วิริยะประกันภัย
THE VIRIYAH INSURANCE



ทุกที่ทั่วไทย

วิริยะประกันภัย

อยู่ใกล้คุณ

สาขาและศูนย์ฯ 122 แห่งทั่วประเทศ
พร้อมให้บริการในทุกๆ ด้าน ทั้งการรับแจ้งเหตุ
รับเรื่องร้องเรียน สอบถามข้อมูลด้านประกันภัย ฯลฯ
คุณจึงมั่นใจได้ว่า ไม่ว่าจะอยู่ที่ไหนก็มี
วิริยะประกันภัย อยู่ใกล้ๆ คุณ

แจ้งอุบัติเหตุ

1557

ศูนย์ลูกค้าสัมพันธ์

0-2239-1557

www.viriyah.co.th



คลิก! สู่นาคต...แห่งการขนส่ง



e-Port รวดเร็ว มั่นใจ ทันสมัย หัวใจของการบริการระดับโลก

กับการส่งเสริมการพัฒนาเศรษฐกิจไทยมากกว่า 6 ทศวรรษ วันนี้การทำเรือแห่งประเทศไทย มุ่งมั่นสู่ท่าเรือระดับโลก (World Class Port) ด้วยการเป็นท่าเรืออิเล็กทรอนิกส์ (e-Port) เพื่อเสริมสร้างศักยภาพในการแข่งขัน และพร้อมเปิดประตูเศรษฐกิจไทยสู่เศรษฐกิจโลก

การทำเรือแห่งประเทศไทย ใส่ใจธรรมาภิบาล พัฒนาการสู่สากล
PAT : Enhancing Your Global Reach

www.port.co.th

